



מדינת ישראל משרד הביטחון – אגף השיקום דף הסבר להזמנה לוועדה הרפואית

קביעת דרגת-נכות

סמכות – וועדה רפואית היא הרשות שבסמכותה לקבוע את דרגת נכות/ה של נכה שהוכרה לפי חוק הנכים (תגמולים ושיקום) תשי"ט – 1959 (נוסח משולב).



תפקידי הוועדה – תפקידה של הוועדה הרפואית להעריך את הנכות של הנפגע/ת, הן על יסוד החומר הרפואי והן על יסוד בדיקתו של הנפגע/ת ולבטא נכות זו באחוזים על-ידי התאמת הפגיעה/ות לסעיפים המתאימים שבקובץ המבחנים לקביעת דרגת הנכות.

הוועדה הרפואית מוסמכת לקבוע את דרגת נכותך רק בקשר לפציעה, או למחלה, שקצין התגמולים הכיר בה כי היא נגרמה, או הוחמרה בזמן ועקב השירות הצבאי.

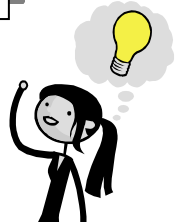
הוועדה הרפואית מוסמכת לדון בכל הנכויות המוכרות של הנכה, ואף לשנותם כולל במקרים בהם לא מערער הנכה על כל סעיפי הנכות.

מבחנים לקביעת דרגת-נכות – זהו קובץ המכיל תיאור מפורט של פגימות ומחלות לפי סוגיהן ולכל פגימה ומחלה נקבעו אחוזים, בצד הפירוט של החומרה וההגבלה המסוימת שנגרמה ע"י אותה פגימה.



חברי הוועדה הרפואית הם רופאים מומחים המתמנים ע"י שר הביטחון, עצמאיים ובלתי תלויים בדיוניהם והחלטותיהם הן על יסוד הממצאים הרפואיים והתאמתם למבחנים לקביעת דרגות נכות.

הרכב הוועדה הרפואית – ההרכב יכול לכלול רופא אחד או יותר בהתאם לצורך. את הרכב הוועדה קובע יושב ראש הוועדות הרפואיות.



ערעור בפני הוועדה הרפואית העליונה – על כל החלטה של הוועדה הרפואית ניתן לערער בפני הוועדה הרפואית העליונה, שבסמכותה לאשר את החלטה, לבטלה, או לשנותה.

הנחיות לנבדק/ת בהופיעו/ה בפני הוועדה הרפואית –

בפני הוועדה נמצא תיקך הרפואי הכולל חומר רפואי אודות פציעתך/מחלתך, שנאסף ע"י קצין התגמולים. הבא/י עמך תעודת זהות וחומר רפואי (סיכומי מחלה, אישורים וכו') שברצונך להציג בפני הוועדה.

רכז/י את עיקרי הטענות וההערות שברצונך להשמיע. קח/י בחשבון שהאינפורמציה הבסיסית אודות פציעתך/מחלתך ידועה ליו"ר הוועדה הרפואית ולחברי הוועדה, ולכן חשוב כי רק תשלים/י את האינפורמציה בפרטים מעודכנים.

אם קבעה הוועדה הרפואית בשיבתה כי עליך לבצע בדיקת עזר (כגון צילום, בדיקת דם וכו') הוועדה תסכם את החלטתה עם קבלת תוצאות הבדיקה. הינך רשאי/ת לדעת את תוצאות הבדיקה לפני סיכום הוועדה וגם, אם יש לכך סיבה, לבקש להיות מוזמן/ת לשיבה המסכמת של הוועדה.

אם לא תופיע/י למועד בו הוזמנת, עלולות זכויותיך להיפגע. הוועדה הרפואית תהיה רשאית לקבוע דרגת נכותך ללא נוכחותך.



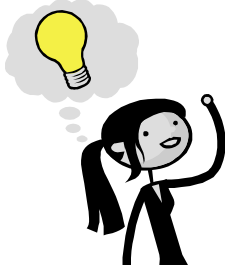
אם הוזמנת ואינך יכול/ה להופיע במועד שנקבע, עליך להודיע על כך מראש למזכירות הוועדה הרפואית, שתקבע לך מועד אחר.

בסיס החישובים של דרגת נכות כוללת –

בכל מקרה שנקבעו דרגות נכות על מספר פגימות, תחושב דרגת הנכות הכוללת בצורה כדלקמן:

(1) דרגת הנכות הגבוהה ביותר מחושבת במלואה.

(2) דרגת הנכות שלאחריה מחושבת מתוך האחוז שנותר לאחר הפחתת דרגת הנכות הגבוהה.



לדוגמא:

דרגת נכות של 50% (חמישים) ו- 30% (שלושים) תחושב באופן הבא:

	100%	בסיס ראשוני-
50%		דרגת נכות א' -
	50%	נותרו -
	50%	בסיס שני -
15%		דרגת נכות ב' (30% מתוך ה- 50%)
<hr/>		
65%		סה"כ

(3) בכל מקרה של שלוש פגימות או יותר, שלגבי כל אחת ואחת קיימת דרגת נכות נפרדת לפי המבחנים – החישוב כמפורט בסעיף (2) לעיל.

(4) העיקרון שבצורת חישוב זו הוא שככל שיש חיבור של יותר פגימות, הרי זכות הנכות נטו לכל פגימה, שמעל הפגימה היסודית הראשונה, הולכת ופוחתת.

(5) במקרים מיוחדים, כאשר שתי פגימות או יותר מתייחסות לאיברים זוגיים, רשאית הוועדה הרפואית לקבוע "אקומולציה" ולחבר דרגת נכות אחת עם קודמתה, בלי להכלילה בחישוב המקובל.



הערה:

ראוי כי תדע/י שקביעת דרגת הנכות אינה החלטה שרירותית של רופא או וועדה רפואית כי אם החלטה המבוססת על ממצאי הבדיקה, ואשר לפיהם מתאימה הוועדה הרפואית את הפגימות או מצבך הרפואי למבחן מוגדר שבקובץ המבחנים (תקנות הנכות – מבחנים לקביעת דרגת נכות), ורק על פיו נקבעה דרגת הנכות.