

سلطة الطبيعة والحدائق – قسم المراقبة وتطبيق القانون

---

# كِرَاسَة لِلتَعَلُّمِ الذَاتِيِّ لِلمَمْتَحِنِ فِي امْتِحَانَاتِ الحِصُولِ عَلَى رِخْصَةِ صَيْدٍ وَتَصْرِيحِ بِالصَيْدِ

---

# كِرّاسة للتعلّم الذاتي للممتحن في امتحانات الحصول على رخصة صيد وتصريح بالصيد

## طاقم التطوير:

إلداد بيلد – مدير شعبة المراقبة والحملات  
يارون موردخاي – مدير شعبة التحقيقات  
يتير شمير-مدير قسم المراقبة وتطبيق القانون  
د. روبرت كاستل – مدير أمن سلطة الطبيعة والحدائق  
د. تامي كيرن- قسم العلوم  
عيران شحطر – تطوير الإرشاد والتعليم م.ض.

## قراءة وتصديق للطبعة 2:

تصديق مهني: د. نوعام ليدر، مدير شعبة البيئة في قسم العلوم؛  
التصديق القانوني: المحامية نيريت أهارون، المحامي شاي بيرتس  
التحرير اللغوي في العبرية: عنات پدان

## المصوّرون الذين دُمجت صورهم في الكِرّاسة:

ليئور كسلينو؛ عزرا حداد؛ دوتان روثم؛ أوري پرو؛ عمرام تساباري؛ باروخ تمام؛ دورون نيسيم؛ ليران تال؛ إيرز  
بروخي

## الطبعة:

الطبعة رقم 3، 2023

الطبعات السابقة: طبعة رقم 2. سنة: 2020

طبعة رقم 1. سنة: 2017

ملاحظة: تمّ اعتماد صيغة المنكر من أجل الراحة فقط، التوجّه في الكِرّاسة هو للرجال والنساء على حدّ السواء.

## المحتويات

الصفحة	الموضوع	الفصل
4	مقدمة	.1
4	مقدمة 1.1	
5	مداخل	.2
5	حول سلطة الطبيعة والحدائق 2.1	
6	حول امتحانات رخصة الصيد وتصريح بالصيد 2.2	
8	إدارة الصيد	.3
8	العمليات البيئية وتأثيرها على الحيوانات 3.1	
10	منظومة إدارة الحيوانات 3.2	
12	الصيد في إسرائيل 3.3	
14	الأساس القانوني للصيد في إسرائيل - وفقاً لقانون حماية الحيوانات البرية وأنظمتها	.4
14	قانون حماية الحيوانات البرية الصادر عام 1955 - بنود مركزية في موضوع الصيد 4.1	
16	قانون حماية الحيوانات البرية الصادر عام 1976 - بنود مركزية في موضوع الصيد 4.2	
18	الرقابة، تطبيق القانون والعقاب وفقاً للقانون والأنظمة 4.3	
20	خارطة بمناطق الصيد 4.4	
21	مسار الحصول على رخص وتصاريح بالصيد وفقاً للقانون والأنظمة	.5
21	رخصة الصيد 5.1	
27	تصريح بالصيد 5.2	
31	التعرف على الحيوانات البرية وتشخيصها	.6
31	حيوانات الصيد 6.1	
37	الحيوانات الضارة 6.2	
41	الحيوانات البرية المحمية 6.3	
53	السلاح، الذخيرة، الأمان وأخلاقيات الصيد	.7
53	الأساس القانوني وتعليمات تأمين استخدام السلاح 7.1	
54	السلاح والذخيرة الخاصة بأعمال الصيد 7.2	
64	طرق الصيد 7.3	
66	قيم وأسس أخلاقية في الصيد 7.4	
66	قانون الرفق بالحيوان (حماية الكائنات الحية)، 1994 ومدلولاته في أعمال الصيد 7.5	
68	إدارة مكافحة أضرار الحيوانات البرية بالزراعة	.8
68	أضرار الحيوانات البرية بالزراعة - خلفية 8.1	
68	طرق مقاومة أضرار الحيوانات البرية للأراضي الزراعية 8.2	
73	المصادر	.9
73	قائمة المصادر	
74	الملاحق	.10
74	قائمة الملاحق	
78	أسئلة الامتحان-نماذج	.11

## 1. مقدمة

تتضمن الكراسة التي بين يديك مادة مهنية بُني على أساسها امتحان الصيد، الذي يُشكّل اجتيازه شرطاً ضرورياً للحصول على رخصة صيد.

تشمل المادة مواضيع متنوّعة من الضروري أن يفهمها كلّ من يسعى لممارسة الصيد في إسرائيل. سلطة الطبيعة والحدائق مؤتمنة على حماية الحيوانات البرية، ومن أجل القيام بهذه المهمة تقوم بتطبيق القوانين والأنظمة التي تمّ سنّها لهذا الغرض. إنّ الحفاظ على الطبيعة مهمّ للحياة في أيامنا، ومن أجل الأجيال القادمة. يسري واجب الحفاظ على الطبيعة، الملقى علينا جميعنا، بقوة مضاعفة على مجتمع الصيادين، إذ عليهم اتخاذ المزيد من الحذر لتجنّب إلحاق الضرر بطبيعة البلاد. إنّ إلحاق الضرر بالحيوانات البرية، بشكل منافع للأنظمة والقوانين، قد يشكّل خطراً على النظام البيئيّ بأكمله، لا سيما أنّ النظام البيئيّ في دولتنا الصغيرة نظام هشّ جداً.

يُتوقّع منك، كمن يسعى لممارسة الصيد، أن تحافظ على الطبيعة، وأن تحترمها، وأن تتصرّف بموجب القانون وأن تطيع مطّيقه.

**رعيا شوركي**

مديرة عامّة سلطة الطبيعة والحدائق

والمسؤولة عن قانون حماية الحيوانات البرية

**רעיה שורקי**

מנכ"לית רשות הטבע והגנים הלאומיים  
והממונה על החוק להגנת חייית הבר

**יטיר שמיר**

מدير قسم المراقبة وتطبيق القانون

**יטיר שמיר**

מנהל חטיבת הפיקוח ואכיפת החוק

## 2. مداخل

### 2.1. حول سلطة الطبيعة والحدائق

#### 2.1.1. سلطة الطبيعة والحدائق

- أ- سلطة الطبيعة والحدائق هي السلطة الحكومية المسؤولة بموجب القانون الإسرائيلي عن الحفاظ على الطبيعة وعلى ممتلكات الدولة. تقوم السلطة بإدارة المحميات الطبيعية والحدائق الوطنية، وهي المسؤولة عن فرض القوانين الخاصة بالحفاظ على الطبيعة في المحميات الطبيعية. سلطة الطبيعة والحدائق هي هيئة عامة تحظى بالأمانة وتمثل الجمهور، كما أنها جزء من الممتلكات العامة - فالمحميات الطبيعية والحدائق الوطنية تُعتبر ملكاً خاصاً للجيل الحالي، كما أن الالتزام تجاه هذه الممتلكات هو باعتبارها وديعة يجب الحفاظ عليها على المدى البعيد لتكون متاحة أيضاً للأجيال القادمة.
- ب- سلطة الطبيعة والحدائق هي سلطة قانونية تشكل دمجاً بين هيئتين منفصلتين تم توحيدهما عام 1998 في سلطة واحدة (سلطة المحميات الطبيعية وسلطة الحدائق الوطنية اللتين تأسستا وفقاً لقانون أقرته الكنيست عام 1963). تأسست سلطة الطبيعة والحدائق من أجل العمل على تحقيق أهداف القوانين المؤسّسة لها - وهي قوانين الحدائق الوطنية، والمحميات الطبيعية، والمواقع الأثرية وقانون حماية الحيوانات البرية. تركز أهداف السلطة إلى الحفاظ على الطبيعة، والمواقع التراثية، والعناية بها للصالح العام والتوعية الجماعية بما يتناسب مع هذه الأهداف.
- ت- الحيوانات البرية هي أيضاً جزء من الممتلكات العامة، ولذلك يضع قانون حماية الحيوانات البرية قيوداً وضوابط لحماية الحيوانات البرية، كما يحدّد القانون كيفية اصطياد الحيوانات البرية والاتجار بها وامتلاكها، بشكل يضمن بقاءها للأجيال القادمة.

#### 2.1.2. رؤية سلطة الطبيعة والحدائق الوطنية

- أ- أن تكون السلطة هيئة وطنية وقيمية ومهنية تقود الحفاظ على الطبيعة والمناظر الطبيعية والتراث.
- ب- أن تكون السلطة جهة تعلم حب البلاد، وقيمها وإرثها لصالح سكان إسرائيل والعالم، في زمننا الحالي وللأجيال القادمة.
- ت- أن تكون السلطة عاملاً أساسياً في وضع سياسة الحكومة، وتنفيذها في واقع متغيّر في مجال الطبيعة والمناظر الطبيعية والتراث.
- ث- أن تكون مركزاً للمعرفة، يدمج بين الجودة الإنسانية العليا والمرجعية العلمية، وجهة استشارية في مواضيع الطبيعة والمناظر الطبيعية والتراث، وتقييم حالة الطبيعة في إسرائيل.
- ج- أن تكون هيئة تخدم الجمهور في جميع مجالات العمل التنظيمي.

#### 2.1.3. رسالة السلطة

- أ- تطبيق القوانين والسياسات الخاصة بحماية الطبيعة والمناظر الطبيعية والتراث وأراضي الدولة، ودفع هذه القوانين في المجالات المدنية والأمنية بالتنسيق مع وزارات الحكومة المختلفة في الحالات العادية وفي حالات الطوارئ.
- ب- التنسيق والربط بين مؤسسات الدولة والهيئات الدولية في مجالات شؤون الطبيعة والمناظر الطبيعية والتراث.

## 2.1.4. أهداف السلطة

- أ- الحفاظ على التنوع البيولوجي والأنظمة البيئية والمناظر الطبيعية في حدائق البلاد، وفي المحميات الطبيعية وفي المناطق المفتوحة.
- ب- الحفاظ على المواقع التراثية الموجودة في الحدائق والمحميات الطبيعية لتكون متاحة للزائرين.
- ت- التوعية والتعليم حول الحفاظ على الطبيعة والمناظر الطبيعية والتراث من أجل زيادة وعي الجمهور في هذه الأمور.
- ث- المراقبة وفرض القانون على أراضي السلطة وعلى قيم الطبيعة والتراث، وفقاً للقانون.

## 2.2. حول امتحانات رخصة الصيد وتصاريح بالصيد

### 2.2.1. خلفية

- أ- سلطة الطبيعة والحدائق (فيما يلي "السلطة") هي منظمة تم إنشاؤها، كما جاء أعلاه، بموجب قانون الحدائق الوطنية والمحميات الطبيعية والمواقع الوطنية والنصب التذكارية، 1998.
- ب- من بين مهام السلطة؛ حماية الحيوانات البرية بموجب قانون حماية الحيوانات الصادر عام 1955. يمنح هذا القانون السلطة حق منح رخص وتصاريح الصيد.
- ت- ينظم قانون حماية الحيوانات البرية، الصادر عام 1955، أعمال الصيد في إسرائيل. يتيح القانون الصيد لحاملي رخص وتصاريح الصيد. القانون والأنظمة الخاصة بحماية الحيوانات البرية الصادر عام 1976 (فيما يلي: الأنظمة) والتي تم إعدادها بموجب القانون، هي أنظمة مفصلة جداً فيما يتعلق بأعمال الصيد من خلال رخصة الصيد. كما تفصل قائمة أنواع الحيوانات التي يمكن صيدها، وقائمة الأنواع الضارة، وموسم الصيد، والحصة اليومية المسموح بها، ووسائل الصيد المسموحة والممنوعة وساعات الصيد، بالإضافة إلى أمور أخرى.
- ث- يحدد تعديل القانون "أنظمة حماية الحيوانات البرية (تعديل)" عام 2017، أنه يمكن للشخص الحصول على رخصة صيد أو تصريح بالصيد في حال توفرت الشروط المفصلة في الأنظمة. أحد هذه الشروط هو اجتياز امتحان خطي تضعه السلطة.
- ج- سترد فيما يلي تفاصيل حول الامتحانات.

### 2.2.2. امتحان الحصول على رخصة صيد/تصريح بالصيد

يُرجى الانتباه! قد يكون هناك اختلاف بين امتحان رخصة الصيد و امتحان التصريح بالصيد بمقدار الأسنلة لكن ليس في مواضيعها. المتقدمون للامتحان من أجل الحصول على تصريح في إطار المشاريع المستحقة، سيتم امتحانهم في الفصول المتعلقة بالصيد الزراعي، ولن يتم امتحانهم في الفصول المتعلقة بالفصل المسموح الصيد به. رخصة صيد و امتحان تصريح الصيد.

- أ. أهداف الامتحان
  - فحص مدى إلمام مقدّم طلب الحصول على رخصة صيد أو تصريح بالصيد بالمعرفة المطلوبة.
  - أن يكون شرطاً مصيئاً (إضافة إلى شروط أخرى) لتحديد أحقية مقدم طلب الحصول على رخصة صيد أو تصريح بالصيد.
- ب. نوع الامتحان
  - امتحان من نوع اختيار إجابة من بين عدّة إجابات (امتحان أمريكيّ)
  - يختار الممتحن الإجابة الصحيحة من بين أربع إجابات مختلفة.
- ت. مواضيع الامتحان
  - إدارة شؤون الصيد.

- القوانين والأنظمة القانونيّة الخاصة بموضوع الصيد برخصة.
  - الأنظمة القانونيّة الخاصة بالحصول على رخصة صيد.
  - الأسلحة والذخيرة.
  - السلامة وقواعد السلوك.
  - أخلاقيات الصيد والرفق بالحيوان.
  - تشخيص الحيوانات، وتشخيص الحيوانات المسموح بصيدها والحيوانات الممنوع صيدها.
  - مكافحة الحيوانات البرية التي تسبب أضرارًا للأراضي الزراعيّة، التصاريح والمنظّمات المستحقة.
- ث. عدد الأسئلة
- 50 سؤالاً
- ج. مدّة الامتحان
- حتى 120 دقيقة
- ح. علامة النجاح
- 80
- خ. شروط النجاح
- الحصول على علامة 80 كحدّ أدنى
  - عدم وجود أخطاء في جميع أسئلة تشخيص الحيوانات المسموح بصيدها والحيوانات الممنوع صيدها
  - عدم وجود أخطاء في أسئلة أمان السلاح
- د. نزاهة الامتحان
- في بداية الامتحان، يجب وضع الهواتف والساعات الذكيّة في الأمانات.
  - النسخ ممنوع.
  - ممنوع إزعاج الممتحنين الآخرين.
  - ممنوع إدخال أي أغراض شخصيّة إلى قاعة الامتحان، باستثناء قنينة الماء. الأغراض، بمختلف أنواعها؛ الحقائب، الهواتف، أو أدوات الكتابة الأوراق، يجب أن تُوضع خارج قاعة الامتحان.

يمكنك الاطلاع على نموذج من أسئلة الامتحان في فصل 11 في نهاية الكراسة

## 3. إدارة الصيد

### 3.1. العمليات البيئية وتأثيرها على الحيوانات

#### 3.1.1. الأنظمة البيئية

- أ. تتأثر الحيوانات والنباتات من البيئة التي تعيش فيها، وتؤثر بها، لذلك يُسمى مجمل هذه الحياة المتبادلة: نظامًا بيئيًا.
- ب. يتم تعريف كل نظام بيئي بالمكان والزمان الخاصين به وهو مختلف عن باقي الأنظمة البيئية. فالأحراش لا تشبه الكثبان الرملية، والأخيرة لا تشبه بدورها الأنظمة البيئية داخل البحر. مع ذلك، بإمكان فروق بسيطة أن تؤدي إلى اختلاف بين الأنظمة البيئية. فمثلاً، الحرش الذي يتركب مجتمع النباتات فيه من أشجار وشجيرات يختلف عن الحرش المكوّن بالأساس من شجيرات ونباتات عشبية، كما أنّ أعماق البحر تختلف عن شاطئه.
- ت. وبحسب ذلك، تتبع الفروق بين الأنظمة البيئية من المزيج بين مكوناتها. تتوزع المكونات إلى مكونات حيّة ("حيوية")، تشمل الكائنات الحيّة، والنباتات، والفطريات، والكائنات الدقيقة، ومكونات جماد ("لاحيوية") مثل الهواء، والتربة، والماء وضوء الشمس. تختلف الأنظمة البيئية عن بعضها البعض أيضاً في العلاقات بين المركبات الحيوية واللاحيوية فيها.
- ث. تتشكّل الأنظمة البيئية الطبيعية من العلاقات ومن ديناميكية العمليات التي تحدث فيها. لا يوجد عامل واحد يقوم بتشكيل النظام البيئي، كما أنّ التوازن بين مختلف العمليات الجارية فيه هو ما يمكنه من تأدية وظيفته. يعود النظام البيئي السليم إلى حالة توازنه الفريدة حتّى بعد أن يتعرّض لاضطراب خارجي مؤقت يؤثر على العلاقات وعلى ديناميكية العمليات فيه، لكن قد يؤدي اضطراب طويل الأمد أو واسع الأثر إلى زعزعة شديدة للعمليات الطبيعية في النظام البيئي وتغييرها. التغيير الجذري في النظام البيئي قد يؤدي حتّى إلى انهياره تماماً.

#### 3.1.2. "الشبكة الغذائية"

- أ. في الأنظمة البيئية هناك علاقات تغذية معقدة بين المكونات الحيوية.
- ب. تتوزع هذه المكونات إلى نباتات، المعرفة على أنها منتجة، وإلى كائنات حيّة نباتية ومفترسة، المعرفة على أنها مستهلكة.
- ت. تُسمى العلاقات بين هذه المكونات الحيوية الشبكة الغذائية للنظام، وتُعرض فيها عن طريق تدفق الغذاء والطاقة بين الكائنات المنتجة والمستهلكة. بين المستهلكين هناك علاقات مفترس وفريسة. كذلك هناك كائنات مُحلّلة داخل الشبكة الغذائية.
- ث. الكائنات المحلّلة تنتمي للبكتيريا والفطريات، التي تتغذى من مخلفات الكائنات المنتجة والمستهلكة. أهمية الكائنات المحلّلة في النظام هي بإعادة المواد إلى البيئة من خلال إعادة التدوير.

#### 3.1.3. الديناميكية بين الكائنات الحيّة

- أ. في الأنظمة البيئية هناك علاقات معقدة بين الظروف اللاحيوية وبين كمية النباتات، وعدد الكائنات آكلات الأعشاب والكائنات المفترسة.
- ب. رغم ذلك، فإنّ عدد الكائنات المفترسة في النظام البيئي غير ثابت، وهو متعلّق بكمية الغذاء المتوفّر في المكان. لذلك، فإنّ التذبذب في العلاقات بين أعداد الكائنات المفترسة والفرائس دائم التغيير.
- ت. تمنع هذه الديناميكية في الشبكة الغذائية، ذات الصلة بالعلاقة بين أعداد الكائنات المفترسة والفرائس، الكثير من التغييرات البيئية الطبيعية وتحدث في نظام بيئي سليم.



### 3.1.4. الاضطرابات في الديناميكية بين الكائنات الحية

- أ. في الأنظمة البيئية، قد تحدث تغييرات جذرية في الظروف البيئية. قد يحدث التغيير من مسبب طبيعي مثل حريق، أو من تأثير الإنسان، مثل الصيد الزائد عند حدّه. على أثر التغيير الجذريّ في الظروف البيئية، وخصوصًا إذا كان التغيير طويل الأمد، يتم الإخلال بتوازن النظام البيئيّ وقد لا يعود إلى وضعه الطبيعيّ.
- ب. للإنسان في عصرنا تأثير كبير جدًا على المنظومات البيئية، يؤدي إلى تغييرات جذرية في الظروف البيئية، والتي بسببها لا تعود الأنظمة البيئية إلى وضعها الطبيعيّ في الكثير من الحالات. ينعكس تأثير الإنسان في عدّة أعمال، مثل الصيد، وقطع الأشجار، وتدمير الموائل، وإضافة أنواع غازية، وأغذية، تسبب انتشار أنواع وتلوّث.
- ت. ضمن ذلك، قد يتغيّر عدد الكائنات الحية في نظام بيئيّ معيّن وعلى أثره تتغيّر العلاقات بين الكائنات فيه- جزء منه يزداد عدده وآخر يقلّ، بل حتّى يختفي. العلاقة بين عدد الكائنات المفترسة والفرائس قد يتغيّر ويؤدي إلى ضغوط افتراس، والتي ستؤثر بدورها على الحيوانات الفرائس. وهناك أنواع لم تكن في المنظومة بشكل طبيعيّ وتصل إليها وتغزوها لأول مرّة.

### 3.1.5. انقراض أنواع واحتمال انقراض حيوانات قليلة العدد

- أ. في الكرة الأرضية، هناك أنواع تنقرض بسيرة طبيعية. في أيامنا، وفي الماضي كذلك، أدت التغييرات التي تحدث تدريجيًا في البيئة إلى انقراض أنواع، وكذلك إلى انقراض شامل.
- ب. تُعتبر المتحجرات الكثيرة في طبقات الصخور حول العالم شهادة على الأنواع التي كانت موجودة في فترات جيولوجية قديمة واختفت من الوجود. لكن في أيامنا، وإلى جانب التغييرات الطبيعية في أعداد الكائنات الحية، هناك انقراض واسع النطاق وغير طبيعيّ سببه أعمال الإنسان، وخصوصًا هدم مناطق طبيعية وإيذاء الموائل، حيث تتقلص بسبب ذلك الحيوانات البرية ويتناقص عددها، بشكل كبير جدًا أحيانًا.
- ت. الحيوانات القليلة العدد معرضة لخطر الانقراض بسبب عوامل عشوائية، مثل نسبة ولادة منخفضة أو زيادة في عدد حالات الموت قد يؤدي إلى انقراض الكائنات، كما أنّ الكائنات القليلة العدد قد تنقرض لأسباب وراثية.
- ث. ينخفض التنوع الوراثي للكائنات القليلة العدد بإيقاع سريع، بسبب عمليات عشوائية وبسبب تزواج الأقارب. صفات كل كائن هي خليط من صفات والديه التي انتقلت إليه بالوراثة، ولذلك فجينات الكائنات الحية تؤثر على صفات الجنس وتمنح كائناته ملاءمة للبيئة التي تعيش فيها. في ظروف بيئة تتغيّر كل الوقت، لا يصمد ولا يتكاثر سوى الكائنات التي ورثت عن والديها الصفات التي تجعلها تلائم نفسها لظروف البيئة الجديدة.
- ج. عند كائنات من جنس معيّن، كلما كان هناك تنوع أكبر في الصفات من ناحية وراثية، كلما كان احتمال صمود هذه الكائنات في ظروف متغيرة أو منطرفة أكبر.

## 3.2 منظومة إدارة الحيوانات

### 3.2.1 "القدرة الاستيعابية" للمنطقة

- أ. تحتاج الكائنات الحيّة إلى غذاء ومكان للعيش. كمية هذه الموارد في البيئة محدودة، لذلك، فإنّ عدد الكائنات التي يمكن للبيئة أن تدعمها من ناحية كمية الغذاء ومساحة العيش محدود أيضًا.
- ب. هذه العلاقة بين عدد الكائنات وكمية الموارد في نظام بيئيّ معيّن تُسمّى القدرة الاستيعابية. في النظام البيئيّ السليم تكون القدرة الاستيعابية بحالة توازن، أي توازن بين عدد الكائنات وكمية الموارد في النظام البيئيّ.
- ت. أحد أسس إدارة منطقة طبيعية يركز إلى السعي للحفاظ على القدرة الاستيعابية بحالة توازن أو جعلها كذلك. لكن عملياً، لا يمكن حساب القدرة الاستيعابية لمنطقة بسبب صعوبة قياس كمية الموارد الموجودة فيها وللنقص في معرفة الطرق المتنوّعة التي تقوم من خلالها الكائنات الحيّة باستخدام هذه الموارد.
- ث. في حالات كثيرة، يكون عدد الكائنات الحيّة التي تعيش في النظام البيئيّ غير معروف. التغييرات الطبيعية وغير المتوقّعة في البيئة، مثل كمية الأمطار السنويّة، تؤدّي إلى تغييرات في الموارد التي في المنطقة من ناحية الوقت، وتضعبّ بذلك على حساب الموارد. لذلك، واستناداً على ما جاء أعلاه، فإنّ القدرة الاستيعابية لمنطقة تفسّر نظرياً فقط العلاقة بين كمية الموارد في البيئة وحاجة الكائنات الحيّة لها، ولذلك ففي مناطق الصيد متبّع السماح بالصيد بمستوى استغلال منخفض لتقليل احتمال انقراض الكائنات.

### 3.2.2 منظومة إدارة الحيوانات

- أ. في أيامنا هذه، تؤدّي أعمال الإنسان إلى تغييرات جذريّة في الأنظمة البيئيّة، وخصوصاً هدم الموائل، ما يؤدّي إلى تغييرات في عدد النباتات والحيوانات.
- ب. يقلّ عدد جزء من الأنواع لدرجة الانقراض، ويحدث انتهاك للعلاقات بين المفترسات والفرائس، أي تتغيّر الديناميكية بين الأنواع. بسبب هذه العملية، فإنّ أغلب المناطق في إسرائيل اليوم هي مناطق مُدارة. الإدارة مطلوبة من أجل الحفاظ على نظام بيئيّ يقوم بوظيفته أو من أجل استعادة قدرته على القيام بوظيفته.
- ت. إدارة المناطق الطبيعية وحراستها يكون من خلال أعمال إداريّة مختلفة القوّة- بدءاً من عدم القيام بأي عمل، في حالة كان إبقاء المنطقة على ما هي عليه هو السبيل الأفضل للحفاظ عليها، مروراً بإعادة التأهيل أو بتغيير الموئل. أغلب الأعمال الإداريّة موجهة لإدارة الحيوانات وهدفها الحفاظ على الأنواع التي تعيش في المنطقة المُدارة.

### 3.2.3 إدارة المحميّات الطبيعيّة وإدارة الأنواع

- أ. أعدت المحميّات الطبيعيّة من أجل حماية الكائنات الحيّة والنباتات في الأنظمة البيئيّة من تأثير الإنسان، الذي يؤدّي إلى إيذاء كائنات واختفاء أنواع من البلاد. من أجل الحفاظ على المحميّات وعلى الأنواع التي تعيش فيها، تقوم سلطة الطبيعة والحدائق بأعمال إداريّة، منها: جمع معلومات، تحديد أهداف تنفيذيّة ومعالجة مناسبة ومراقبة لفحص نجاح المعالجة. في المواضيع التي هناك نقص في المعرفة حولها، تُجرى الأبحاث والاستطلاعات من أجل تحديد أهداف أو فحص نجاعة وسيلة الإدارة.
- ب. بين إدارة المحميّات وإدارة الأنواع هناك علاقات وثيقة. الهدف من إدارة المحميّات، عموماً، هو إنتاج تنوّع في الموائل التي تمكّن من وجود الأنواع الملائمة للمنطقة. في إدارة الأنواع نحن نشخص الأنواع التي من المهم الحفاظ عليها في المنطقة ونوجّه الإدارة للحفاظ على وجودها. هذه الأنواع هي أنواع مستهدفة. الأنواع المستهدفة هي إشارة لسلامة النظام البيئيّ وملاءمته لكلّ الأنواع التي يجب الحفاظ عليها فيه. بهذا الشكل، وبمساعدة التركيز على جنس وحيد أو عدد قليل من الأنواع المستهدفة، نوجّه إلى الحفاظ على كلّ الموئل بكلّ مكوناته، ومن خلال المراقبة المنهجية للأنواع المستهدفة نتعلّم عن نجاح الإدارة ونغيّر فيها بحسب بيانات المراقبة.
- ت. تراقب السلطة أيضاً مناطق مفتوحة ليست محميّات طبيعيّة أو حدائق وطنيّة. مثال على ذلك المراقبة لفحص نجاعة الممر العلويّ الذي بُني قبل عدّة سنوات خصيصاً لكي تتمكن الحيوانات البريّة من العبور فوق شارع رقم 1:

يربط الشارع بين منطقتين محميتين تشكّلان موئلين للحيوانات البرية. الكاميرات التي ركبها السلطة على جانبي الجسر أظهرت أنّ الحيوانات البرية تستخدمه لكي تخلق تواصلًا بين طرفي الحديقة القومية جبال يهودا. التقطت الكاميرات حيوانات كثيرة، منها غزال، ضبع مخطّط، واوي، نيص، غرير، ثعلب شائع، وخنزير بري.

### 3.2.4 "الأنواع المُقْتَحَمَة" والإدارة بواسطة النظافة الصحية

- أ. في مناطق كثيرة من البلاد، يتم وضع بقايا الطعام الذي يتركه البشر في المكان. مثال على ذلك، بقايا النفايات في مناطق الاستجمام أو في الحظائر المفتوحة، أو بقايا الثمار في المناطق الزراعية وفي مكبات النفايات غير القانونية، وفي مكبات النفايات المنظمة لكن غير المحاطة بجدران. وعلى الرغم من أنّ رمي النفايات في هذه المناطق يُعتبر مخالفة لقانون النظافة، إلا أنّ بقايا الطعام في المناطق المفتوحة ما زالت ظاهرة شائعة في إسرائيل، للأسف الشديد.
- ب. إزاء بقايا الطعام هي مصدر كبير ومتوقّر للحيوانات البرية، بسببها يحدث نمو سريع لأنواع معينة من الحيوانات البرية التي تتغذى عليها وتتعلّم كيف تعتمد عليها، وتطوّر بهذا تعلقًا بالإنسان ينتج عنه لقاءات غير مرغوب فيها بين الحيوان البري والإنسان. في إسرائيل، تتغذى عشرات الأنواع من بقايا الطعام المتوقّرة، منها حيوانات مفترسة مثل الثعالب، والواويات والذئاب، ومنها القوارت (الكائنات الحية التي تتغذى على المواد الحيوانية والنباتية) مثل الخنازير البرية.
- ت. عندما تتكاثر الأنواع المفترسة، مثل الواويات (بنات أوى) والذئاب، بسبب الطعام المتوقّر، يزداد عددها كثيرًا بشكل يفوق القدرة الاستيعابية الطبيعية للمنطقة، فتتحممها بأعداد أكبر وأخذة بالتزايد، ونحن نسميها الأنواع المقتحمة.
- ث. في هذه الحالة، تزداد نسبة الافتراس ويتقلص عدد الحيوانات الفرائس. مثلًا، في السابق، وجدت الأبحاث أنّ خمسين بالمئة من طعام الذئاب في الجولان يعتمد على مصادر من الإنسان. كذلك، وجدت الأبحاث أنّه في البلدات التي تُربى فيها الطيور وتُرمى الفضلات فيها بمكان يمكن الوصول إليه تكون كثافة الثعالب خمسين ضعفًا أكثر من المناطق الطبيعية. تنجم عن التكاثر الزائد عن الحدّ للحيوانات البرية أضرار هائلة للإنتاج الزراعي وللبنية التحتية للزراعة والبستنة، كما أنّ أعدادًا كبيرة من أنواع معينة من الحيوانات البرية تهدّد بنشر أمراض مثل داء الكلب.
- ج. لذلك، فالطريقة الأفضل لضبط عدد كائنات الأنواع المُقْتَحَمَة هي النظافة الصحية، أي إبقاء المناطق نظيفة من النفايات.
- ح. كما ذكرنا، قد تسبّب بقايا الطعام المتوقّرة للحيوانات البرية نموًا محليًا في عدد الحيوانات من الأنواع ذات القدرة على النمو السريع، أي الأنواع المقتحمة. أبرزها: الواويات، والثعالب، والذئاب، والخنزير البري والغربان الرمادية وأنوع غير محلية (أنواع غازية) تكاثرت واقتحمت البلاد مثل الدرة والمينا.

### 3.2.5 ما الذي يجمع إدارة الحيوانات والصيد؟

- أ. المحافظة على منطقة نظيفة من النفايات توقّر حلاً مسبقًا لسبب يسبّب اقتحام نوع معين لمنطقة ما. الموارد الزائدة التي دفعت تلك الحيوانات للاقتحام يمكنها أن تكون موارد غير غذائية، لكنّ الإنسان أضافها للمنطقة، مثل الصخور والأحراش. الصخور في البلدات هي جزء من تصميم المنظر العام فيها، لكنّها تجذب إليها الوبر الصخري الذي يسكن ويتكاثر فيها، كما أنّ أحراش الكينا هي مناطق بناء أعشاش للبيغوات والدرة.
- ب. مع ذلك، وبموازاة أعمال المحافظة على النظافة الصحية، التي تقوم بها سلطة الطبيعة والحدائق أو المزارعون أو السلطة المحلية، تدمج سلطة الطبيعة والحدائق عند الحاجة صيدًا مراقبًا لحيوانات من النوع المقتحم، لإيجاد حل فوري للمزارع أو للسلطة التي تعاني من المخاطر.
- ت. أحيانًا، يستخدم الصيد لأنواع مفترسة من أجل حماية أنواع مهدّدة بالانقراض يتم افتراسها بالطبيعة بنسبة عالية وغير عادية. كما سبق وذكرنا، قد تحدث هذه الظاهرة عندما تنمو أنواع مفترسة بشكل كبير بسبب طعام متوقّر في المنطقة فتقوم حيواناتها بممارسة ضغط افتراس أكبر من المعتاد.

ث. في حالات أخرى، تستخدم السلطة صيد الأنواع المفترسة من أجل تقليص افتراس الماشية والأغنام. يُستخدم الصيد لمنع التسميم غير القانوني للحيوانات المفترسة، الذي يؤدي في الكثير من الحالات إلى قتل أنواع أخرى ليست مستهدفة من التسميم، مثل النسور والطيور الجارحة الأخرى التي تتغذى على المخلفات المسممة. من المهم الإشارة إلى القضايا التالية:

- الصيد هو أحد أدوات ضبط نمو الحيوانات التي تشكل خطرًا، لكنها حلّ محدّد فقط، ولا يمكنه أن يكون أداة وحيدة لإدارة الحيوانات البرية.
- تشكل جيفة الحيوان الذي تم اصطياده، أو بقاياه في المنطقة، إضافة غذائية غير طبيعية للنظام البيئي، لذلك، فمن مسؤولية الصياد أن يقوم بعمليات التنظيف الصحي، أي أن يُخلي من المنطقة الحيوانات التي تم اصطيادها حتى لو لم يكن ينوي أن يستخدمها، لأنّ فيها احتمالات تسميم: جيفات الحيوانات التي تم اصطيادها والتي تبقى في المنطقة قد يكون فيه ذخيرة من سلاح الصياد، وأكلات الجيف قد تُدخل لجسدها المعدن بهذه الطريقة، وتعاني من تسمّم بالرصاص مع تحلّله في جسمها. لذلك، نوضح مجددًا أنّ مسؤولية الحفاظ على النظافة الصحية في منطقة الصيد وإخلاء الحيوانات التي تم اصطيادها ملقاة على عاتق الصيد.

### 3.2.6 "الأنواع الغازية" وتأثيرها على الطبيعة

- أ. الأنواع الغازية هي أنواع قام الإنسان بنقل منطقة سكانها الطبيعية إلى مكان جديد.
- ب. يمكن للنقل أن يكون متعمدًا، مثل الاستيراد، أو عشوائيًا، كمسافرين مخفيين في السفن والطائرات. لا يوجد لهذه الأنواع أعداء طبيعيين في المكان الجديد فتتكاثر من دون أي إزعاج. يسبّب جزء منها أضرارًا كبيرة جدًا للبنية التحتية ولرفاهية الإنسان، وجزء آخر يؤدي الأنظمة البيئية المحلية من خلال السيطرة على المنطقة والإيذاء المباشر لأنواع أخرى.
- ت. في مثل هذه الحالة أيضًا، إحدى طرق مواجهة ظاهرة محلّية محدّدة هي الصيد المراقب، وفي هذه الحالة أيضًا الصيد ليس الحلّ الأفضل ويجب إيجاد طرق لتقليص الحيوانات تركّز على الأساس البيولوجي الذي يؤدي إلى انتشارها.

### 3.3 الصيد في إسرائيل

#### 3.3.1 موسم الصيد

- أ. تمّ تحديد الموسم الذي يُسمح فيه الصيد بناءً على الفترة التي لا يؤدي فيها الصيد الحيوانات البرية، لذا، فهناك منع مطلق لصيد كلّ الحيوانات في فترة تكاثرها. أي فترة الإنجاب وتربية صغار الثدييات على أنواعها، وذلك لكي تتمكّن الأنواع من استغلال كلّ إمكانيات تكاثرها وتقليل الضرر الذي قد يحدثه الصيد بعدها. يكون الموسم المسموح الصيد فيه بعد موسم التكاثر، في الفترة التي تكون فيها الحيوانات بأبكر عدد لها.
- ب. بالنسبة للطيور، هناك منع مطلق لصيد الطيور في فترة تساقط الريش. في هذه الفترة تقوم أنواع كثيرة من الطيور التي تعيش بأزواج ببناء الأعشاش وبعد ذلك بتربية صغارها. إصابة أحد الزوجين ستمنع الزوج الآخر من إيجاد زوج جديد ما سيسبّب ضررًا لوضع البيض في تلك السنة.
- ت. سبب آخر لمنع الصيد في فترة التكاثر هو أنّ الصيادين الذي يخرجون للصيد يخرجون إلى الطبيعة وبيقون ويتجولون فيها. وجود وحركة البشر في الموائل بتلك الفترة تشوّش على عمليات التعشيش والتكاثر، كما أنّ تقليل حركة الصيادين بالمنطقة خلال مواسم التعشيش والتكاثر يمنع الإزعاج حتى عن الأنواع غير الشائعة ونجاحها بالتكاثر مهم جدًا للموئل وللنوع.
- ث. بحسب هذه الاعتبارات، تمّ تحديد موسم الصيد من 1 أيلول-سبتمبر حتى 31 كانون الثاني-يناير فقط. بكلمات أخرى من 1 شباط-فبراير حتى 31 آب-أغسطس الصيد ممنوع لأنها فترة التعشيش لغالبية الطيور التي تعشش في البلاد وموسم التكاثر للحيوانات الأخرى.

### 3.3.2. مناطق الصيد

- أ. المناطق التي يُمنع الصيد فيها مفصّلة بأنظمة حماية الحيوانات البرية. لاعتبارات المحافظة على الطبيعة، الصيد ممنوع في المحميات الطبيعية، والحدائق الوطنية المعن عنها والمناطق الأهلة بالسكان وكذلك بالمناطق العسكرية، بما في ذلك مناطق يهودا والسامرة. كذلك، الصيد ممنوع في جنوب البلاد وهضبة الجولان.
- ب. بالإضافة إلى ذلك، تعطي السلطة إمكانية الصيد بتصريح (تصريح عامّ أو تصريح خاص) لأنواع ليست أنواع صيد في المناطق المحددة لأهداف مكافحة الأضرار الزراعية.

### 3.3.3. حصص الصيد

- أ. يتم تحديد عدد الحيوانات المسموح صيدها من كلّ نوع بحسب قدرة ذلك النوع على التكاثر. بهذه الطريقة، لا تسبّب كمية الصيد الموسمية انقراض النوع. بسبب النقص بالمعرفة- عدم وجود بيانات دقيقة عن الأنواع التي تم اصطيادها، وصعوبة عدّ كلّ الحيوانات والإمكانات المحدودة لمراقبتها بشكل ثابت- لا يمكن إلاّ تقدير عدد الحيوانات في المناطق المسموح الصيد فيها وعلى أساسه يتم تحديد عدد الحيوانات المُقيّد صيدها على أساس تقدير وإضافة هامش أمان.
- ب. وضع الطيور المسموح صيدها مختلف. الكثير من الطيور هي طيور مائيّة، ويجري حولها إحصاء في أوروبا (بمشاركة إسرائيل) من عام 1964. تدلّ نتائج الإحصاء على اتجاهات عالميّة في أنواع الطيور المائيّة، ويمكن لبياناته أن توفر معلومات متعلّقة بسياق كمية الصيد.
- ت. لتحديد حصص الصيد يستعين متخذو القرارات بتقديرات المراقبين والصيادين في المنطقة وبتحليل شكاوى المزارعين حول وتيرة الأضرار الزراعية. للصيادين والسلطات مصلحة مشتركة في الملاءمة، من فترة إلى أخرى، بين عدد الحيوانات المسموح صيدها مع عدد الحيوانات في المنطقة، وبما أنّ لهذه البيانات تبعات حاسمة على وضع سياسات الصيد بالمستقبل، فإنّ هناك أهمية كبيرة لدقّة تقارير الصيادين حول عدد الحيوانات التي قاموا بصيدها من كلّ نوع.

## 4. الأساس القانوني للصيد في إسرائيل- بحسب قانون حماية الحيوانات البرية وأنظمتها

### 4.1. قانون حماية الحيوانات البرية، 1955- المواد المركزية في موضوع الصيد

#### 4.1.1. ما الذي يتناوله هذا القانون

- أ- يتناول قانون حماية الحيوانات البرية الصادر عام 1955 جميع الموضوعات المتعلقة بالصيد وبالحيوانات البرية.
- ب- يتناول القانون حماية الحيوانات البرية وفقاً لتعريفها في القانون ويعطي القانون السلطة الأدوات والصلاحيات الكاملة لإدارة الحيوانات البرية، بما في ذلك احتجازها أو الاتجار بها، وكذلك تصدير واستيراد الحيوانات البرية المحمية وفقاً لميثاق سايتس/ CITES (تصاريح).
- ت- يهدف قانون حماية الحيوانات البرية إلى الدفاع عن الحيوانات البرية التي يتم اصطياد بعض منها، لضمان بقاء هذه الحيوانات وعدم فنائها.
- ث- إن حيوانات الصيد هي حيوانات محمية، باستثناء بعض الحيوانات التي يسمح بصيدها في بعض الحالات التي يحددها القانون. وعليه فإن حماية الحيوانات البرية تتم بموجب هذا القانون.
- ج- وفقاً لقانون الحدائق الوطنية والمحميات الطبيعية والمواقع القومية والأنصاب التذكارية الصادر عام 1998، فإن حيوانات ونباتات كثيرة تعتبر عناصر طبيعية محمية يمنع الاتجار بها أو امتلاكها أو إيذاؤها دون وجود تصريح خاص من مدير سلطة الطبيعة والحدائق.

#### 4.1.2. قانون حماية الحيوانات البرية، 1955- المواد المركزية في موضوع الصيد

- أ- تعريفات المصطلحات في هذا القانون:
  - "حيوان بري"- ثدييات، طائر، زاحف أو برمائي، أو أي جزء منه، أو ناتج عنه، أصله من مناطق الدولة أو من خارجها، ولا يعيش بطبيعته قرب البشر.
  - "حيوان بري مُعتنى به"- فصيلة أو نوع حيوان بري، تمت العناية به أو تطويره بهدف تربيته محتجراً لأهداف تجارية، وأعلن وزير الزراعة عنه أنه كذلك.
  - "ضار"- حيوان بري أعلن وزير الزراعة عنه أنه ضار.
  - "صيد"- حيوان بري أعلن وزير الزراعة عنه أنه للصيد.
  - "حيوان بري محمي"- حيوان بري ليس صيداً، ولا ضاراً، ولا حيواناً مُعتنى به.
  - "تصيد"- القيام بعمل بنية إيذاء حياة، سلامة أو اختيارات حيوان بري، أو إزعاجه راحته، أو تشكيل خطر على التطور الطبيعي لبيئتها، أو لأي شكل آخر لنسلها.
  - "تجارة"- بما في ذلك شراء، بيع، تصدير، إعادة تصدير، استيراد وإدخال من البحر.

#### ب- المادة 2. حظر الصيد

يُمنع قيام شخص ما بصيد حيوان بري محمي إلا إذا كان يحمل رخصة صيد أو تصريحاً بموجب المادة 3.

#### ت- المادة 3. تراخيص وتصاريح الصيد

يحق لوزير الزراعة منح تراخيص صيد وإعطاء تصريح بالصيد العام أو الخاص، وصيد الحيوانات البرية المحمية لأغراض بحثية، أو لتربيتها، أو للحفاظ على توازن الطبيعة، أو لمنع أضرار بالزراعة، أو لمنع خطر قد يصيب الإنسان أو الحيوان، أو لمنع انتشار أمراض مُعدية.

#### ث- المادة 4. أماكن يُمنع فيها الصيد

- (1) يُمنع قيام شخص بالصيد في مساحة 500 متر من معسكر أو حديقة عامة أو منزل في محيط سكني، أو على بعد 100 متر من منزل آخر أو مقبرة.
- (2) لا يسمح بأن يستخدم الشخص أعيرة نارية تؤدي إلى إتلاف أسلاك شبكة الكهرباء أو الهاتف أو التلغراف أثناء الصيد.

ج- المادة 5. طرق صيد ممنوعة

يُمنع الصيد بالطرق والوسائل التالية:

- (1) الإبهار بالأنوار
- (2) التدويخ باستخدام العقاقير المخدرة
- (3) ملاحقة الحيوانات في وسائل المواصلات المزودة بمحرك
- (4) استخدام متفجرات
- (5) استخدام المصائد أو الشباك أو الصمغ (الدبق)
- (6) اتباع طرق ووسائل أخرى يحظر وزير الزراعة اتباعها في الإرشادات.

ج- المادة 8. تنظيم الاتجار واحتجاز بالحيوانات البرية

- (1) يُمنع الاتجار بحيوان بري ضارّ أو مُعتنى به إلا بعد الحصول على تصريح عامّ أو خاصّ بالاتجار بها.
- (2) يُمنع نقل حيوان بريّ ضارّ أو مُعتنى به إلا بعد الحصول على تصريح عامّ أو خاصّ بنقله.
- (3) تُمنع حيازة حيوان بريّ ضارّ أو مُعتنى به إلا بعد الحصول على تصريح عامّ أو خاصّ بحوزته، أو إذا وصل إليه هذا الحيوان عن طريق شخص يحمل تصريحاً عامّاً أو خاصّاً للاتجار به أو تصريحاً عامّاً أو خاصّاً لنقله أو في حالة حيازة الحيوان بشكل قانوني كما هو موضح في المادة الصغرى (ب).
- (4) كلّ شخص في حوزته حيوان بشكل قانوني قبل بداية هذا القانون واستمرّ في امتلاك هذا الحيوان أو حصل عليه من دون يُعتبر شخصاً ذا حيازة قانونية للحيوان.
- (5) يكون ذلك بمثابة حماية جيّدة لكلّ من يمتلك أو ينقل أو يتاجر بجزء من حيوان بريّ دون أن يعلم ذلك.

## 4.2. أنظمة حماية الحيوانات البرية 1976 (تشريع ثانوي)- المواد المركزية في موضوع الصيد

الأنظمة هي تشريعات ثانوية يسنها من قام المشرع (واضع القوانين في البرلمان) بتوكيله من أجل القيام بذلك، وليس المشرع نفسه. تُجرى التشريعات الثانوية بعد أن يقوم المشرع بإقرار التشريع الأساسي والتصديق عليه بالقراءات الثلاث في الكنيست. توضع أنظمة التشريع الثانوي من قبل جهات السلطة التنفيذية (الوزارات) بحكم الصلاحيات التي مُنحت لها في التشريع الرئيسي. يأتي التشريع الثانوي لاستكمال التشريع الرئيسي، غالباً من خلال الأنظمة المفصلة، وهو يشرح تفاصيل تنفيذ القانون (يهدف الفصل بين التشريع الرئيسي، الذي يقرّ الأسس العامة للقانون، وبين التشريع الثانوي، الذي تصاغ فيه بشكل تفصيلي الجوانب التقنية المرتبطة بتنفيذه، إلى تمكين المشرع من الاهتمام بالمبادئ والقواعد وتلك التفاصيل المهنية والتقنية للجهات المهنية في السلطة التنفيذية). يُنشر التشريع الثانوي في سجلات التشريعات والأنظمة.

4.2.1. أنظمة حماية الحيوانات البرية الصادرة عام 1976 هي أنظمة مفصلة للأعمال المحظورة والمسموح بها فيما يخص الحيوانات البرية. كما أنها تحدّد قوائم بالأنواع المحمية والأنواع غير المحمية. كما يرد فيها بالتفصيل المسموحات والممنوعات بكلّ ما يتعلق بالأماكن التي يُمنع الصيد فيها وفقاً لما يحدده القانون. كما أنّ هذه الأنظمة تحدّد شروط الحصول على رخصة صيد أو تصريح بالصيد.

### 4.2.2. المادة 1- تحديد حيوانات الصيد

الحيوانات البرية التالية هي حيوانات صيد:

أ- الغرّة

ب- البط البري بأنواعه المختلفة:

- بطّ البرك *Anas P. Platyrhynchos*
- شرشير شتويّ *Anas C. Crecca*
- شرشير صيفيّ *Anas Querquedula*
- عريض المنقار *Spatula Clypeata*
- بطّ حمرانويّ *Aythya (Nyroca) F. Ferina*
- بط الزرقاي *Aythya (Nyroca) Fuligula*

ت- الزرزور

ث- الحمام البري

ج- السمّان المهاجر/السلوى- للتوضيح، بحسب الحكم المؤقت الساري المفعول حتى 2024/8/31 تمّ

إخراج السمّان المهاجر من قائمة حيوانات الصيد ولذلك فإنّ صابقتها وصيدها ممنوعان.

ح- الليمام/الرقطي- للتوضيح، بحسب الحكم المؤقت الساري المفعول حتى 2024/8/31 تمّ إخراج

الليمام/الرقطي من قائمة حيوانات الصيد ولذلك فإنّ صابقتها وصيدها ممنوعان.

### 4.2.3. المادة 2- تحديد الحيوانات الضارة

الحيوانات البرية التالية هي حيوانات ضارة:

أ- الدوري



- ب- الجرذان
- ت- القواضم/الخد
- ث- القبّرة
- ج- القبّرة المتوّجة
- ح- الكيب (نوطريا)
- خ- الغراب الهندي- للتوضيح، بحسب الحكم المؤقت الساري المفعول حتى 2024/01/08 تمّ إخراج الغراب الهندي من قائمة حيوانات الصيد ولذلك فإصابتها وصيدها ممنوعان.
- د- الخفافيش آكلة الفاكهة
- ذ- الفنران الشائعة
- ر- قوارض المريون
- ز- العكبر (فنران الحقل)
- س- البلبيل/العطعط
- ش- الغراب المقنّع/الغراب الرمادي- للتوضيح، بحسب الحكم المؤقت الساري المفعول حتى 2024/01/08 تمّ إخراج الغراب الرمادي من قائمة حيوانات الصيد ولذلك فإصابتها وصيدها ممنوعان.

الحكم المؤقت- تشريع سريانه محدّد زمنياً بشكل مسبق، على عكس سائر الحقوق والأنظمة السارية المفعول ما دامت لم تُنقأ أو تُعدّل.

#### 4.2.4. المادة 3- الموسم الذي يُمنع الصيد فيه

- أ. يحظر صيد الأنواع التي سترد تفصيلياً فيما يلي، خلال الفترة التي تبدأ من الأول من شباط وتنتهي في 31 آب:
  - العرّة.
  - الكيب/نوطريا.
  - السمان المهاجر/السلوى.
  - الحمام البري.
  - البيطّ البري.
  - اليمام/الرقطي.

#### 4.2.5. المادة 4- تحديد الكميّة

- أ. غير مسموح أن يقوم الشخص بصيد أكثر من عشر إوزات خلال اليوم الواحد.

#### 4.2.6. المادة 5 – منع الصيد ليلاً

- أ- يُحظر على الشخص الصيد من غروب الشمس حتّى إشراقها، إلّا إذا حصل على التالي:
  - (1) تصريح خطّي صادر عن الإدارة
  - (2) تصريح من الحراسة وفقاً لقانون السلطات المحلية (تنظيم أعمال الحراسة)، الصادر عام 1961.
  - (3) اتفاق مكتوب بتوقيع صاحب الأرض التي قرّر الصيد فيها.
  - (4) تصريح خطّي من ضابط محطة الشرطة الأقرب إلى مكان الصيد- إذا كانت الأرض الواقعة في نطاق أعمال الصيد على بعد كيلو مترين من الحدود.
- ب- رغم المذكور في اللائحة الثانويّة (أ) يُسمح بصيد البيطّ بعد نصف ساعة من غروب الشمس وقبل نصف ساعة من شروقها، دون الحصول على تصريح مكتوب من الإدارة.

#### 4.2.7. البند 6- طرق وأساليب ممنوعة

أ- غير مسموح الصيد بسلاح ناريّ إلا ببندقية تطلق حبيبات رصاص أو ببندقية تعمل برقاص فقط، بحيث تكون ماسورة البندقية (السبطانة) غير لولبية، إلا إذا تمّ الحصول على تصريح خطّي من المدير.

ب- يُحظر على أيّ شخص تهييج كلب على حيوان لصيده، إلا إذا كان يحمل رخصة صياد أو تصريحاً بالصيد يُسمح له بكلب لتشخيص الحيوانات البرية من الأنواع التالية: حجل الصخر، الخنزير البري، النيص، أو جمع بقايا الصيد بعد أعمال الصيد القانوني.

ملاحظة: يستطيع حامل الرخصة أن يستعين - أثناء الصيد - بكلب لجمع صيده إذا كانت هذه طيورًا مائية. ولكن من يحمل تصريحاً خاصاً، فقط، يحقّ له وحده أن يستعين بالكلاب في تحديد مكان الخنازير البرية.

ت- يُحظر أن يقوم الشخص بالصيد باستخدام القوس والنشاب إلا بعد الحصول على تصريح خطّي من المدير من أجل القيام بذلك.

ث- يُحظر أن يقوم الشخص بالصيد من داخل عربة ذات محرك، إلا إذا حصل على تصريح صيد من أجل الحفاظ على توازن الطبيعة ومنع الأضرار التي تلحق بالزراعة أو الأمراض المعدية التي تصيب الإنسان أو الحيوان. وكما أسلفنا، لا يتمّ منح تصريح للصيد من مركبة في حالة حركة.

ج- يُحظر أن يكون في سيارة الصياد ببندقية صيد إلا إذا كانت داخل جراب وفارغة من الرصاص، إلا إذا حصل على تصديق بذلك وفقاً للائحة الثانوية (6 د).

حول الأسلحة وتعليمات السلامة، انظر فصل السلاح والذخيرة والأمان وقواعد التصرف في أثناء أعمال الصيد (الفصل 7).

ح- لا يمكن لحامل رخصة صيد أن يشارك أحدًا في أعمال صيد أو أن يذهب إلى موقع الصيد أو يعود منه برفقة أيّ شخص في حيازته أدوات صيد، لكنّه لا يحمل رخصة صيد في هذا الوقت.

#### 4.3. المراقبة، تطبيق القانون والعقاب بحسب القانون والأنظمة

##### 4.3.1. المادة 10. تعيين مراقبين (موازٍ للمادة 58 من قانون الحدائق والمحميات)

يخوّل وزير الزراعة بتعيين مراقبين بموجب هذا القانون وتحديد اختصاصاتهم.

##### 4.3.2. المادة 11، صلاحيات المراقبة (موازٍ للمادة 58 من قانون الحدائق والمحميات)

تتناول هذه المادة صلاحيات المشرف لفرض هذا القانون ومن بين ما تحدّده هذه المادة ما يلي:

- أ- للمشرف الصلاحيات المخوّلة للشرطي، والتعليمات والأوامر المذكورة تسري على:
  - التأخير
  - الاعتقال
  - البحث والتفتيش
  - التحفظ على الأغراض
  - التحقيق مع المشتبه فيهم

والتي تتمّ بمعرفة المراقب كما لو كان الشرطي هو من قام بذلك.

ب- يخوّل المراقب بأن يمسك أو يصادر حيواناً يقع في حيازة شخص لا يحمل تصريحاً أو إبادته، إذا كان هذا الحيوان ميتيناً أو لا يوجد أيّ احتمال لأن تستمرّ عملية نموّه الطبيعي.

### 4.3.3. المادة 12. صلاحيات التجريد

تتناول هذه المادة صلاحيات المشرف في التجريد والتحفّظ على الأغراض، وصلاحيات المحكمة في مصادرة أدوات ووسائل الصيد التي استخدمت لارتكاب مخالفة للقانون:

- أ- أدوات الصيد أو أيّ وسيلة كانت للصيد، باستثناء المركبات المزوّدة بالمحرّكات، والتي يتم استخدامها لارتكاب مخالفات للقانون أو لأنظمة الخاصة بالقانون، أو أيّ حيوان تمّ اصطياده بصورة مخالفة للقانون، تكون المحكمة التي تتداول في المخالفة مخوّلة بأن تأمر بمصادرة هذه الأدوات وإعادتها إلى خزينة الدولة. ولكن لن تأمر المحكمة بمصادرة أيّ أدوات صيد أو أدوات أخرى إذا تبين أنّ أصحابها غير متهمين بهذه المخالفة. هذه الأوامر لا تنتقص من صلاحية المحكمة إصدار أمر آخر في الشأن نفسه، وفقاً لطبيعة أيّ قضية أخرى.
- ب- إذا مرّت ستة أشهر من تاريخ التحفّظ على الشيء الوارد في المادة المصغّرة (أ) وإذا لم تقدّم في حقّه شكوى على هذه المخالفة، وإذا لم يتبين امتلاك الشخص للشيء المتحفّظ عليه، فإنّه يحقّ لوزير الزراعة أن يأمر بمصادرة هذه الأشياء وتحويلها إلى خزينة الدولة جملة وتفصيلاً.

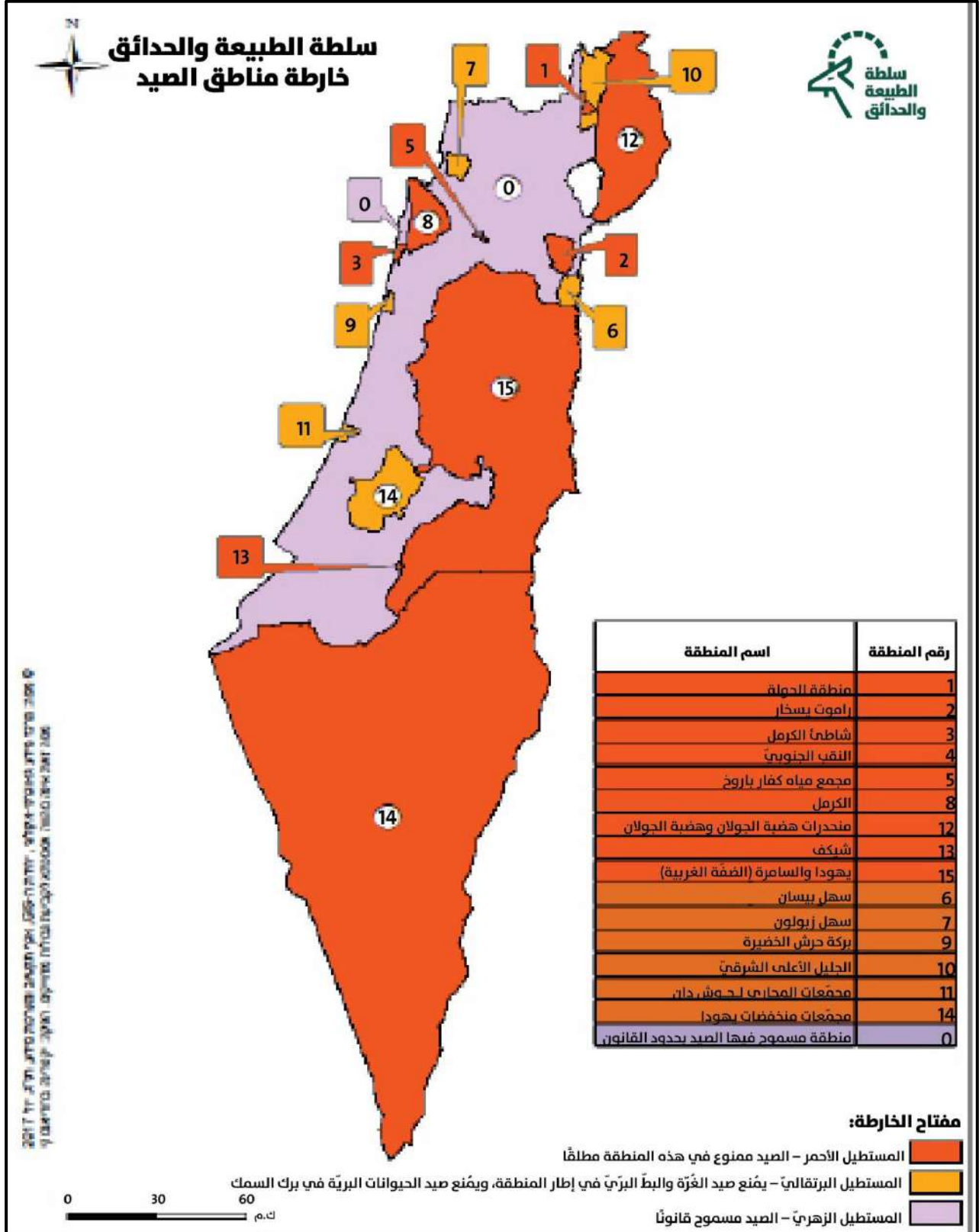
### 4.3.4. المادة 13. واجب تقديم الإثبات (موازٍ للمادة 34 من قانون الحدائق القومية والمحميات الطبيعية)

الشخص الذي في وُجِد في حوزته أو تحت تصرّفه أو في مركبته الخاصّة به أو التي تقع تحت تصرّفه حيوان محميّ أو حيوان تمّ صيده – يقع عليه واجب أن يثبت أنّه يمتلك هذا الحيوان بشكل لا ينافي القانون.

### 4.3.5. المادة 14. العقوبات (موازٍ للمادة 57 من قانون الحدائق القومية والمحميات الطبيعية)

- أ- التعديل رقم 6 لعام 2008: الذي يرتكب مخالفة وفقاً لنصّ الموادّ 2 - 3 - 4 يتمّ سجنه لمدة عامين أو مضاعفة الغرامة المقرّرة في المادة 61(أ)(3) من قانون العقوبات لعام 1977.
- ب- التعديل رقم 6 لعام 2008 (ب1): كلّ شخص يتجاوز النظام القانوني الذي وُضع وفقاً للمادة 16(2) تكون عقوبته السجن لمدة عامين أو دفع غرامة.
- ت- التعديل رقم 6 لعام 2008 (ج): إذا استمرّ ارتكاب المخالفة فإنّ المحكمة مخوّلة – بالإضافة إلى العقوبة المقرّرة وفقاً للمادتين (أ) أو (ب) – لأن تفرض غرامة بنصّ 61(ج) من قانون العقوبات الصادر عام 1977 أو السجن يومين عن كلّ يوم إضافي يمرّ على ارتكاب المخالفة، اعتباراً من يوم تلقّي المتهم إخطاراً مكتوباً من سلطة المحميات الطبيعية أو من يوم إدانته.

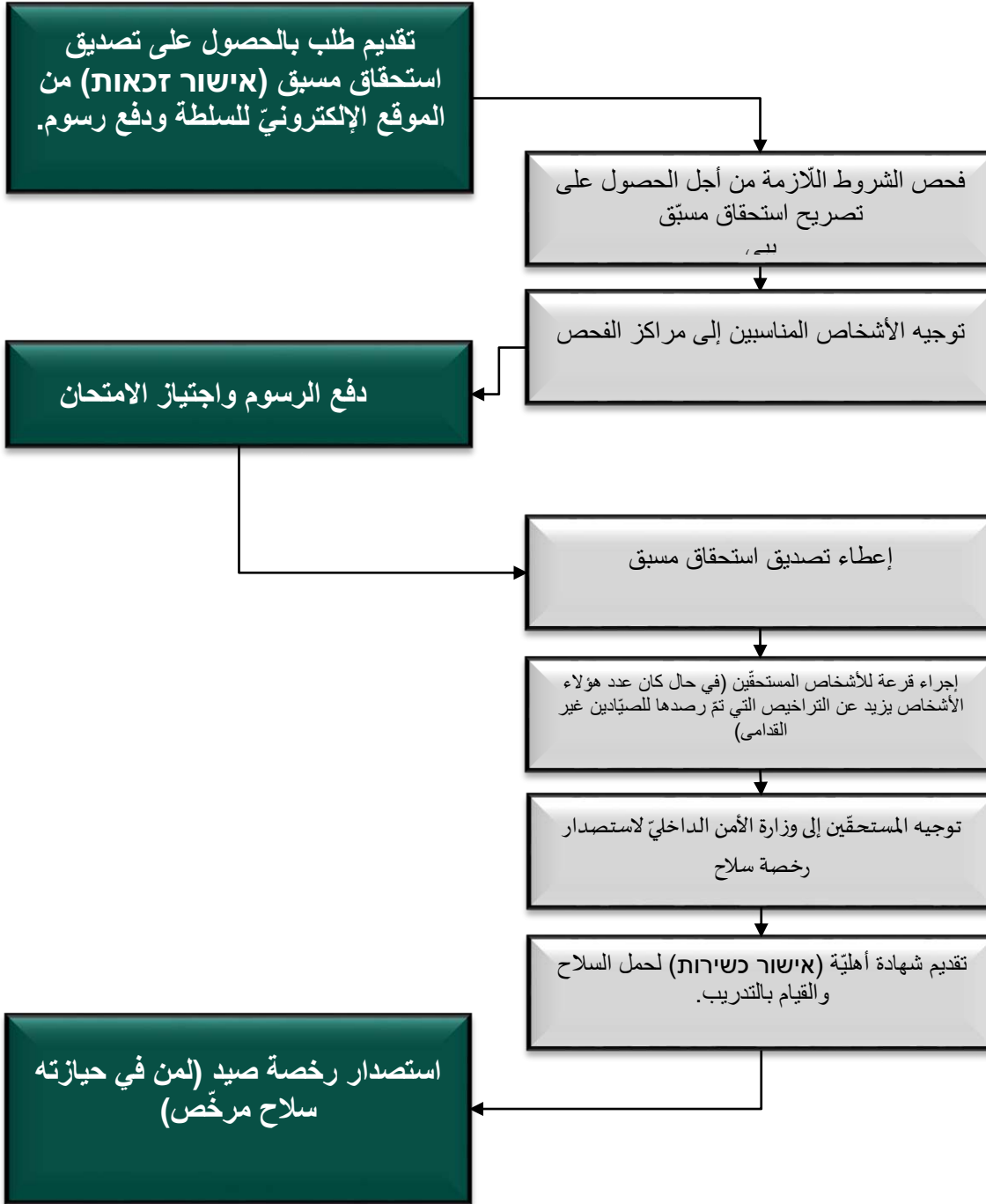
#### 4.4. خارطة مناطق الصيد:



## 5. مسار الحصول على رخص صيد وتصاريح بالصيد وفقاً للقانون والأنظمة

### 5.1. رخصة صيد

#### 5.1.1. مسار الحصول على رخصة صيد- رسم بياني



\* يجب التوضيح بأن استصدار رخصة صيد مشروط بالحصول على رخصة لحمل بندقية لأهداف الصيد.

## 5.1.2. أسس إجراءات الرخصة ومضامينها (وفقاً للتعديل الذي أجري لأنظمة حماية الحيوانات البرية الصادرة عام 2017)

تم إعداد تعديل أنظمة حماية الحيوانات البرية عام 1976 من أجل قبول الصيادين الجدد ضمن الحاصلين على رخص صيد، بعد الفحص وبصورة لا تشكل خطراً على الحيوانات البرية.

### أ. صياد قديم وصياد جديد

يتميز التعديل الذي أجري بين "الصياد القديم" وبين "الصياد الجديد":

- الصياد القديم – هو كل شخص حصل على رخصة صيد يوم 2017\8\1 (ملحوظة: وتنتفي صفة الصياد القديم عن كل شخص تبيّن لإدارة سلطة الطبيعة والحدائق أنّه قد أدين بمخالفة، نظراً إلى طبيعتها أو خطورتها أو ظروفها. وعندها لا يستحقّ هذا الشخص حمل رخصة صيد ولا يُعتبر صياداً قديماً.
- الصياد الجديد – وهو الشخص الذي لا يمتلك رخصة صيد من يوم 2017\8\1.

### ب. حصة الرخص

- يحدّد مدير السلطة من عام إلى ثلاثة أعوام في الأول من شهر أيلول حصة تراخيص صيد شاملة وحصة أخرى خاصة بالصيادين الجدد. ويتم نشر هذه الحصة على الموقع الإلكتروني للسلطة وعنوانه [www.parks.org.il](http://www.parks.org.il).

### ت. مدّة الرخصة

- تستمرّ مدة سريان الرخصة نحو 3 سنوات، من الأول من أيلول بعد عام من نشر حصة رخص الصيد. فمثلاً سيتمّ نشر حصة الرخص في 2017/9/1 من العام 2017 وتبدأ فترة الرخصة الأول من يوم 2018/9/1 وتنتهي في 2021/8/31
- يتم تجديد رخصة الصيد سنوياً خلال مدّة الرخصة (ثلاث سنوات) مع دفع رسوم سنوية كما هو محدد بالأنظمة.

### ث. الإجراءات الخاصة برخصة الصيد التي يتمّ تطبيقها على الصيادين الجدد

- يُطلب من الشخص الجديد المعنيّ بالحصول على رخصة صيد أن يقدّم طلباً للتصديق على الاستحقاق المسبق لها. ويمكن تقديم هذا الطلب على الموقع الإلكتروني للسلطة خلال الفترة الواقعة بين 9/1- 10/1 فقط من كل سنة تسجيل (كما هو محدد بالأنظمة). ولا يمكن تقديم طلبات بعد هذه الفترة.
- يُعتبر تقديم طلب التصديق على الاستحقاق المسبق مرهوناً بدفع رسوم كما هو محدد بالأنظمة.
- يتم التصديق على الاستحقاق المسبق لكلّ شخص تتوافر فيه الشروط التالية:
  - (1) عمره 21 عاماً وما فوق.
  - (2) مواطن أو مقيم بشكل دائم في إسرائيل.
  - (3) ألا يكون قد تم إجراء تحقيق جنائيّ معه، ولم تقدّم في حقّه لائحة اتّهام، وألا يكون قد أدين بمخالفة، والتي قد يرى مدير السلطة، نظراً إلى طبيعتها أو خطورتها أو ظروفها، أنّ هذا الشخص لا يحقّ له الحصول على رخصة صيد.
  - (4) لم يحصل على بلاغ غرامة بسبب مخالفة لقانون حماية الحيوانات البرية أو قانون الحدائق والمحميات، والتي قد يرى مدير السلطة، نظراً إلى طبيعتها أو خطورتها أو ظروفها، أنّ هذا الشخص لا يحقّ له الحصول على رخصة صيد.

5) أن يكون الشخص قد اجتاز امتحان الصيد بنجاح. يُعفى من الامتحان كل شخص يحمل رخصة صيد سارية عند تقديم طلب تصديق الأحقية المسبقة، أو كل شخص يحمل رخصة صيد سارية طوال فترة الرخصة السابقة لذلك. يتم إبلاغ الأشخاص الذين استوفوا الشروط التفصيلية في المواد 1 إلى 4 أعلاه بكل يتعلق بإجراء الاختبارات ومكانها. التسجيل لامتحان الصيد مشروط بدفع رسوم وفقاً للأنظمة.

### ج. القرعة

- إذا كان عدد الفائزين أكبر من حصّة الرخص التي تم رصدها للصيادين الجدد تُجرى بينهم قرعة.
- أما إذا كان عدد الفائزين أقل من حصّة الرخص المخصصة للصيادين الجدد لا يتم إجراء قرعة.

### ح. شروط حصول الناجحين على رخصة صيد

- تأمين في إحدى شركات التأمين ضد الأضرار الجسدية التي تأتي من طرف ثالث، نتيجة أعمال الصيد خلال مدة سريان الرخصة.
- تقديم تصديق السلطة الموكلة وفقاً لقانون الأسلحة النارية، وأن يظهر في هذا التصديق أنّ حامله مؤهل واجتاز التأهيل للحصول على رخصة حمل سلاح ناري، وفقاً لقانون الأسلحة النارية الصادر عام 1949.

الشخص الذي لا يستوفي الشروط المفصلة في المادة (و) خلال 4 أشهر من موعد تصديق الاستحقاق المسبق، أو في حالة ما إذا أُجريت قرعة وتلقى إخطاراً من السلطة يفيد بنجاحه في القرعة - لا يُعتبر هذا الشخص مستحقاً الحصول على رخصة صيد خلال فترة الرخصة نفسها، كما يتم شطب اسمه من حصّة تراخيص الصيد بعد إجراء القرعة. ويحلّ الشخص الذي يليه محلّه من بين قائمة الفائزين في القرعة. ويُطلب من الفائز الجديد استيفاء الشروط المذكورة خلال فترة زمنية معقولة بدون أن يتأخّر عن بداية فترة الرخصة.

**الرجاء الانتباه! شروط الحد الأدنى لوزارة الأمن الداخلي (قسم ترخيص قطع السلاح) من أجل الحصول على رخصة قطعة سلاح بحسب المعايير الثابتة في القانون مختلفة عن شروط الحد الأدنى للحصول على رخصة صيد.**

### خ. منح رخصة صيد للصيادين القدامى

- يحصل الصياد القديم على رخصة صيد بدون أن يُطلب منه تقديم طلب للتصديق على الاستحقاق المسبق أو الاشتراك في القرعة، شريطة أن يستوفي الشروط التالية:
  - 1) أن يكون مواطناً أو مقيماً في إسرائيل.
  - 2) ألا يكون قد أُجري معه تحقيق جنائي أو قُدمت في حقّه لائحة اتهام، وألا يكون قد أُدين في مخالفة، نظراً إلى طبيعتها أو خطورتها أو ظروفها ترى إدارة السلطة أنّ هذا الشخص لا يحقّ له الحصول على رخصة صيد.
  - 3) ألا يكون قد تلقى إخطاراً بدفع غرامة مالية لمخالفة قانون حماية الحيوانات البرية أو قانون الحدائق والمحميات، نظراً إلى طبيعتها أو خطورتها أو ظروفها يرى مدير السلطة أنّ هذا الشخص لا يحقّ له الحصول على رخصة صيد.
  - 4) أن يكون مؤمناً في إحدى شركات التأمين ضد الأضرار الجسمانية التي تأتي من طرف ثالث، نتيجة أعمال الصيد خلال مدة سريان الرخصة.
  - 5) أن يقوم بتقديم تصديق السلطة الموكلة وفقاً لقانون الأسلحة النارية، وأن يظهر في هذا التصديق أنّ حامله مؤهل واجتاز التأهيل للحصول على رخصة حمل سلاح ناري وفقاً لقانون الأسلحة النارية.

- (6) أن يقوم بدفع رسوم رخصة الصيد السنوية وفقاً لما هو محدد في الأنظمة.  
 (7) إذا لم يقم الصياد القديم بتجديد رخصة الصيد لمدة عامين أو أكثر فإنه سيُطلب منه اجتياز اختبار صيد.

رفض أو تعليق أو إلغاء رخصة أو تصريح صيد يمكن أن يحدث في حالات معينة. هذه الحالات ترد مفصلة في الأنظمة الواردة في الفصل التالي.

### 5.1.3. إعطاء رخصة صيد – الأساس القانوني

- أ- إن قانون حماية الحيوانات البرية الصادر عام 1955 هو القانون الذي يناقش جميع الموضوعات المتعلقة بالصيد وبالحيوانات البرية.  
 ب- المادة 9 من هذا القانون تنطرق إلى إصدار تراخيص وتصريح بالصيد، فنص المادة هو: "ينص هذا القانون أن الرخصة أو تصريح الصيد يتم إصداره بمعرفة وزير الزراعة ووفقاً للقواعد المحددة في مواد هذا القانون. كما يحق للوزير رفض منح هذه التراخيص أو إصدارها بقيود معينة أو بشروط مسبقة أو إلغاؤها أو تغييرها في أي وقت كان".  
 ت- قانون الحدائق الوطنية والمحميات الطبيعية والأماكن القومية ومواقع الأنصاب التذكارية الصادر عام 1998 هو قانون يتناول جميع النشاطات التي تتعلق بإقامة السلطة وأهدافها ومهامها وصلاحياتها ونشاطاتها.  
 وفق المادة 9 من القانون، التي تمنح السلطة صلاحية تحديد شروط رخصة الصيد، تحددت شروط إلزامية الإبلاغ عبر تطبيق سلطة الطبيعة والحدائق عن الخروج للصيد ونتائجه وإنهائه.

### 5.1.4. أنظمة حماية الحيوانات البرية 1976 (تشريع ثانوي)- مواد مركزية في موضوع رخص الصيد

- أ. حصص رخص الصيد- أنظمة 2017
- 6ب. (أ): يحدد المدير وينشر في الموقع الإلكتروني للسلطة كل ثلاث سنوات، في الأول من شهر أيلولو حصص رخص الصيد الشاملة، وحصص الصيادين الجدد، في حال حدد المدير حصص رخص صيد شاملة عددها أقل من 1,200 أو حصص الصيادين الجدد أقل من 300، يكون هذا التحديد منوطاً بتصدق وزير حماية البيئة.
  - 6ب (ب): في تحديد حصص رخص الصيد، تؤخذ بالحسبان اعتبارات المحافظة على الطبيعة، ضمن ذلك، وضع الحيوانات البرية في إسرائيل، والخطوات المطلوبة من أجل تنفيذ التعليمات بحسب القانون وتطبيقها.
- ب. تصديق استحقاق مسبق- أنظمة 2017
- 6 ج. (أ): على المتقدم للحصول على رخصة صيد أن يقدم للإدارة طلباً للتصديق على استحقاقه المسبق، وسيتم تقديم الطلب – كما أسلفنا – في الفترة الواقعة بين يوم نشر حصّة تراخيص الصيد وبين الأول من تشرين الأول من العام نفسه.
  - 6 ج. (ب): يتم منح تصديق الاستحقاق المسبق لمقدم الطلب الذي تتوافر فيه جميع الشروط التالية:
    - (1) أن يبلغ من العمر 21 عامًا.
    - (2) أن يكون مواطناً أو مقيماً بشكل دائم في إسرائيل.
    - (3) أن يكون المتقدم قد اجتاز اختبار الصيد بنجاح. ولكن إذا كانت في حيازته رخصة صيد سارية وقت تقديم الطلب، أو كان معه رخصة صيد سارية طول فترة الرخصة التي سبقت ذلك، فإنه – في هذه الحالة – لا يُطلب منه اجتياز اختبار الصيد.



- (4) ألا يكون قد أجري معه تحقيق جنائي أو قُدمت في حقّه لائحة اتهام، وألا يكون قد أُدين بمخالفة، نظرًا إلى طبيعتها أو خطورتها أو ظروفها يرى مدير السلطة أنّ هذا الشخص لا يحقّ له الحصول على رخصة صيد.
- (5) ألا يكون قد تلقى إخطارًا بدفع غرامة مالية لمخالفة قانون حماية الحيوانات البرية أو قانون الحدائق والمحميات، نظرًا إلى طبيعتها أو خطورتها أو ظروفها يرى مدير السلطة أنّ هذا الشخص لا يحقّ له الحصول على رخصة صيد.

#### أ- إجراء قرعة – لائحة 2017

- 6 د. (أ): إذا زاد عدد المستحقين وفقًا للائحة 6 ج عن الحصّة المقرّرة لتراخيص الصيد للأشخاص الجدد، فإنّ المستحقين ينقسمون إلى مجموعتين وهما:
  - (1) مستحقون كان في حيازتهم رخصة صيد سارية طوال مدّة الرخصة الحالية؛
  - (2) مستحقون لا يتوافر فيهم الشرط الموجود في الفقرة (1).
- 6 د. (ب): سيجري المدير قرعة وسيخصّص نحو ستين بالمئة (60%) من الحصّة المقرّرة في اللائحة الثانوية (أ) للمستحقين الواردين تفصيليًا في اللائحة الثانوية (أ) (1) وأربعين بالمئة (40%) للمستحقين في اللائحة (أ) (2).
- 6 د. (ج): يقوم المدير على الموقع الإلكتروني لسلطة الطبيعة [www.parks.org.il](http://www.parks.org.il) بنشر طريقة إجراء القرعة وكذلك التعليمات المتعلقة بالمسؤولين الذين سيشفرون على تنفيذ هذه القرعة. كما سيتمّ نشر موعد إجراء القرعة قبل شهر من موعد إجرائها على أقلّ تقدير.
- 6 د. (د): ما إن تُجرى القرعة يقوم المدير بإبلاغ المشاركين فيها بالنتائج خلال شهر من موعد إجراء القرعة.

#### ب- قواعد منح تراخيص الصيد – لائحة 2017

- 7. (أ): لا يُمنح الشخص رخصة صيد إلا في حال توافرت فيه الشروط التالية:
  - (1) أن يكون مستحقًا وفقًا للائحة 6 ج وبعد إجراء القرعة وفقًا للائحة 6 د. عندها يكون قد فاز بالقرعة.
  - (2) أن يكون الشخص مؤمنًا في شركة تأمين ضدّ الأضرار الجسمانية من طرف ثالث، نتيجة الصيد خلال فترة سريان الرخصة.
  - (3) أن يقدّم الشخص تصديق السلطة المفوضة وفقًا لقانون الأسلحة النارية، ويظهر هذا التصديق أنّ هذا الشخص مؤهل واجتاز التأهيل للحصول على رخصة حمل سلاح ناريّ وفقًا لقانون الأسلحة النارية المذكور.
- 7. (ب): إذا لم تتوافر الشروط التفصيلية المذكورة في اللائحة الثانوية (أ) في مقدّم طلب الحصول على رخصة خلال مدّة أربعة أشهر من تاريخ تصديق الاستحقاق المسبق وفقًا للائحة 4 ج (ب)، أو إذا لم يتمّ إجراء قرعة وفقًا للائحة 6 د (ب) بدءًا من يوم تلقّيه إخطارًا من الإدارة بنجاحه في القرعة، فإنّ هذا الشخص لا يُعتبر مستحقًا للحصول على رخصة صيد طوال فترة الرخصة. وإذا أُجريت القرعة فإنّه يتمّ شطب اسم مقدّم الطلب من حصّة تراخيص الصيد. ويأتي مكانه الشخص الذي يليه في قائمة الفائزين في القرعة من بين إجمالي مجموعة المستحقين التي تمّ شطب اسم مقدّم الطلب منها وفقًا للائحة 6 د (أ) (في هذه اللائحة الثانوية – الفائز الجديد) سيطلب من الفائز الجديد استيفاء الشروط المذكورة في اللائحة الثانوية (أ) خلال فترة زمنية جيّدة بدون أن يتخلّف عن بداية فترة الرخصة. وإذا لم يستوفِ الفائز الجديد الشروط المذكورة فلن يأتي مكانه فائز آخر.

- 7(ج): إن الإعلان عن تصديق الاستحقاق المسبق أو الفوز في القرعة في اللائحة الثانوية (ب) سيتم النظر فيه على أنه أعدّ خصوصاً لصالح المتلقّي حتى بدون التوقيع على تصديق الإرسال إذا مرّ نحو خمسة عشر يوماً من تاريخ إرسال هذا الإعلان بالبريد المسجل، إلا إذا أثبت المتلقّي أنه لم يستقبل أي إخطار لأسباب لا تتعلق به.
- 7(د): تُمنح رخصة الصيد لمدة عام ويتمّ تجديدها سنوياً خلال فترة الرخصة وبعد سداد صاحب الرخصة رسوم رخصة الصيد المذكورة في اللائحة 8 (أ) (3) والتي يتمّ سدادها كلّ عام. ولكن إذا لم تتوافر في صاحب الرخصة الشروط المذكورة في اللائحة الثانوية (أ) (2) أو ألغيت رخصة حمل السلاح أو انتهت مدة سريانها وفقاً لللائحة الثانوية (أ) (3) فإن رخصة الصيد لا تعود صالحة. أو إذا تمّ تأجيل مدة رخصة حمل السلاح فإن رخصة الصيد يتمّ إرجاؤها للفترة الزمنية نفسها التي تأجلت فيها رخصة السلاح.

#### ت- رفض أو إرجاء أو إلغاء رخصة الصيد أو تصريح الصيد – لائحة 2017

- 7 ب. (أ): يحقّ للمدير أن يرفض منح رخص صيد أو تصريح بالصيد أو أن يؤجل إصداره/ أو أن يلغي الرخصة، بعد أن يمنح المدير الفرصة لصاحب الرخصة أو التصريح لأن يدلي بمزاعمه إذا تحقّق فيه أحد الشروط التالية:
  - (1) أن يكون قد حصل على الرخصة أو التصريح بالاستناد إلى معلومة مزيفة أو مغلوطة.
  - (2) أن يكون قد أخلّ بشرط أساسي من شروط الحصول على رخصة أو تصريح.
  - (3) أن يكون قد أخلّ بأحد التعليمات الجوهرية وفقاً للقانون، أو قانون الحدائق والمحميات أو وفقاً لهذه الأنظمة.
  - (4) أن يكون قد أدين بمخالفة، نظرًا إلى طبيعتها أو خطورتها أو ظروفها لا يعود الشخص جديرًا بحياسة رخصة أو تصريح صيد.
- 7 ب (ب): يحقّ للمدير – دون التعرّض لتعليمات اللائحة الثانوية (أ) – أن يؤجل إصدار رخصة أو تصريح صيد بعد أن تسمح لصاحب الرخصة أو التصريح بسرد مزاعمه، إذا كان قد أجرى معه تحقيق جنائي أو قُدمت ضده لائحة اتهام أو أدين بارتكاب مخالفة كما سبق وأشرنا في اللائحة (أ) (4).

أو أن يكون قد تلقى إخطارًا بسداد غرامة مالية لارتكابه مخالفة قانونية أو مخالفة لقانون الحدائق والمحميات، نظرًا إلى طبيعتها أو خطورتها أو ظروفها لا يحقّ لهذا الشخص أن يمتلك رخصة أو تصريح صيد، إلا بعد استكمال الإجراءات القانونية ضده أو سداد الغرامة المقررة.

- 7 ب (ج): يحقّ للإدارة أن تصدر تعليمات فيما يتعلق بقرار إرجاء منح الرخصة وفقاً لللائحة الثانوية (أ) أو (ب) تفيد أنّ شرط إنهاء إرجاء الرخصة هو أن يجتاز الشخص اختبار الصيد بنجاح. كما يحقّ للإدارة أن تضع شروطاً إضافية متى تطلب الأمر ذلك، لضمان تنفيذ التعليمات وفقاً للقانون أو لقانون الحدائق والمحميات.

#### ث- رسوم رخصة الصيد – لائحة 2017

- 8 (أ): يتمّ دفع رسوم بالمبالغ والمواعيد المقررة فيما يلي من أجل الحصول على رخصة صيد:
  - (1) عند تقديم طلب تصديق الاستحقاق المسبق يتمّ دفع رسوم وفق ما محدّد بالأنظمة.
  - (2) عند إجراء اختبار الصيد يتمّ دفع رسوم وفق ما محدّد بالأنظمة.

- (3) عند الحصول على رخصة صيد يتم دفع رسوم وفق ما محدد بالأنظمة، وبعدها تصبح الرخصة معمولاً به.
- 8 (ب): يُعتبر المبلغ المحدد في اللائحة الثانوية (أ) مقرونًا بجدول الأسعار ويتغير في الأول من نيسان وفي الأول من تشرين الأول كل عام (فيما يلي - يوم التغيير ) وفقاً لمعدل تغيير جدول الأسعار الجديد مقارنة بالجدول الأساسي.
  - 8 (ج): الرسوم التي تغيرت في اللائحة الثانوية (ب) يتم تقريبها إلى الشاقل، فمبلغ 50 أغورة يتم تقريبه إلى قيمة أعلى.
  - 8 (د): في هذا النظام -  
"جدول الأسعار" - هو جدول أسعار خاص بالمستهلك تقوم دائرة الإحصاء المركزية بنشره.  
"جدول الأسعار الجديد" - هو الجدول الذي تم نشره مؤخرًا قبل يوم التغيير.  
"جدول الأسعار الأساسي" - هو الجدول الذي نُشر قبل يوم التغيير الماضي وفيما يتعلق بيوم التغيير الأول بعد بداية هذه الأنظمة - وهو جدول أسعار نُشر في شهر أيار 1997.

## 5.2. تصريح بالصيد

### 5.2.1 تصريح بالصيد-خلفية:

أ- يتطلب صيد الأنواع التي لا تصنف ضمن الأنواع المسموح بصيدها، أو الصيد في غير الموسم المخصص لذلك، الحصول على تصريح تصدره السلطة، وينقسم التصريح إلى نوعين أساسيين، وهما:

- تصريح عام
- تصريح خاص

#### ب- التصريح العام:

- التصريح العام هو التصريح المنشور على جمهور الصيادين بصورة علنية وفيه يُسمح بصيد نوع معين لاعتبارات إدارية.
- تصبح أعمال الصيد مقيدة وفقاً للتعليمات الصادرة عن المدير. من الممكن أن تشمل هذه التعليمات مكان الصيد وطرق الصيد وتحديد عدد الحيوانات المسموح بصيدها، وغير ذلك من التعليمات.
- يتم إصدار التصريح العام لكل من يحمل رخصة صيد سارية، وعلى حامل الرخصة أن يزاول نشاطه وفقاً للتعليمات والقيود الموضحة في التصريح.

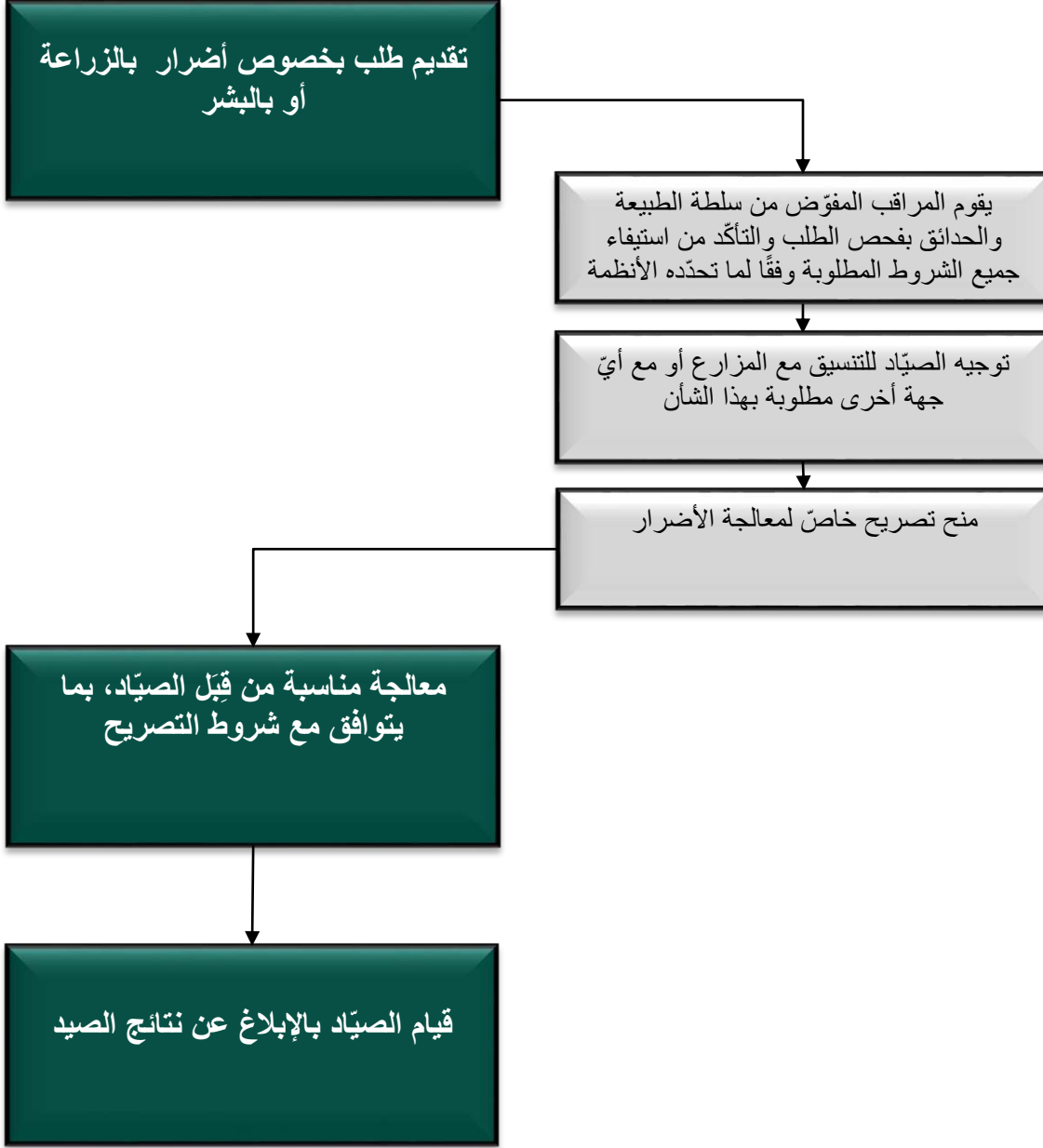
#### ت- التصريح الخاص:

- يصدر المراقب الخاص بسلطة الطبيعة والحدائق تصريحاً خاصاً، حيث يمكن لكل من يحمل رخصة أو كل شخص مفوض من قبل منظمة مستحقة بحمل رخصة سلاح (المشروع الجدير هو هيئة مدنية يحق لها الحصول على سلاح لأغراض التأمين أو القضاء على الأضرار التي تلحق بالزراعة). يُعطى التصريح بشكل شخصي للصياد.
- وبصورة مشابهة لما هو قائم في التصريح العام يقوم المراقب بتسجيل القيود المختلفة أثناء أعمال الصيد على التصريح.
- يجب على العمال الحاصلين على تصريح خاص أن تكون أسماؤهم وأرقام بطاقات هوياتهم مسجلة على ظهر التصريح، وكل شخص لا يظهر اسمه على التصريح لا يستطيع القيام بأعمال صيد.

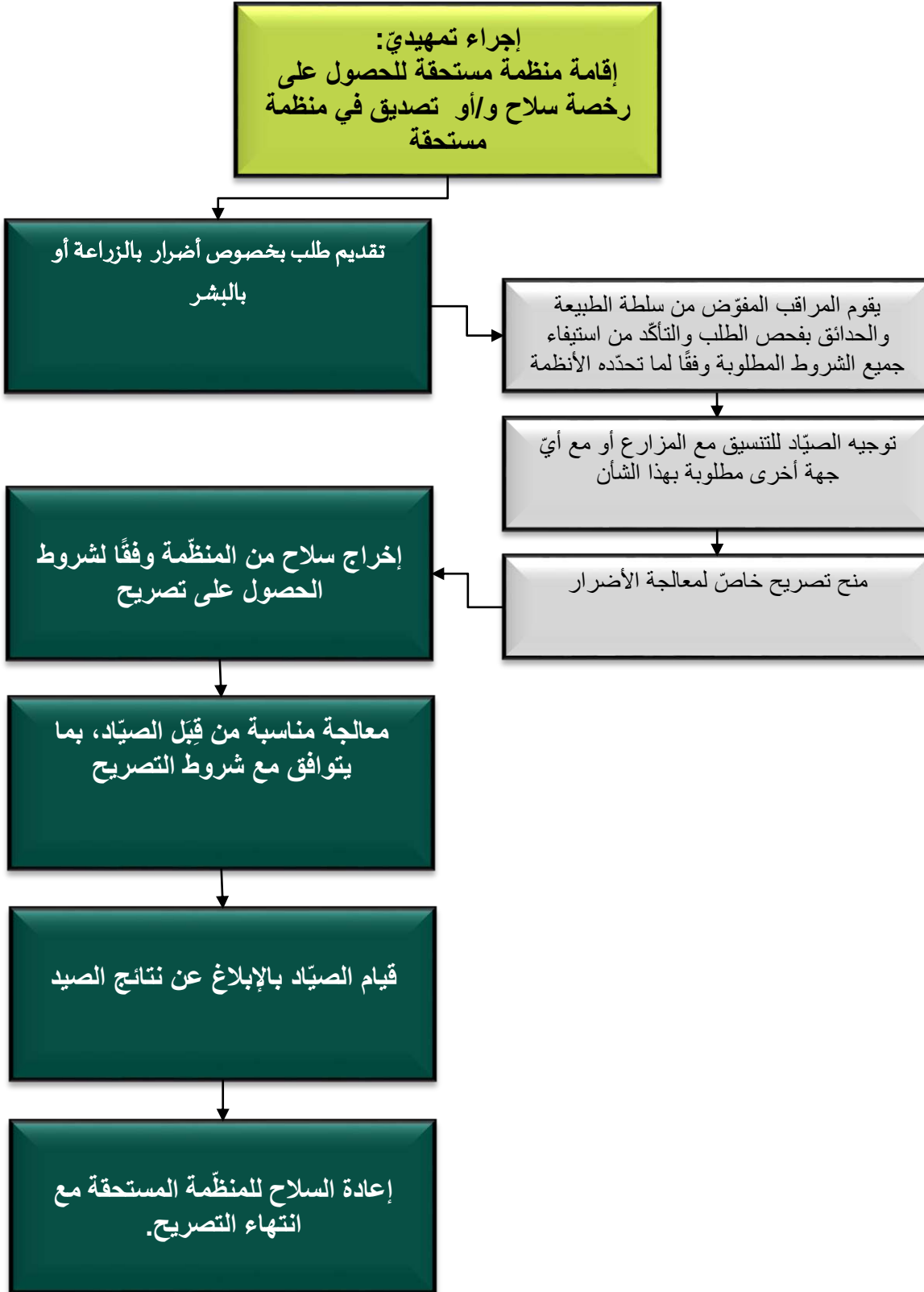
انظر، أيضاً، الفصل الثامن فيما يلي حول إدارة مكافحة أضرار الحيوانات البرية الزراعية، وتصريح الصيد الذي يتم الحصول عليه من أجل ذلك.

## 5.2.2 مسار الحصول على تصريح بالصيد

أ. مسار استصدار تصريح بالصيد لصيادين معهم رخصة:



ب. مسار استصدار تصريح بالصيد للمفوضين في المنظمات المستحقة:



### 5.2.3 أنظمة حماية الحيوانات البرية 1976 (تشريع ثانوي)- المواد المركزية في موضوع تصريح الصيد

- أ. قواعد منح تصريح الصيد – الأنظمة الصادرة عام 2017
- 17: لا يتم منح أي شخص تصريحًا بالصيد إلا إذا توافرت فيه الأمور التالية:
    - (1) أن يكون قد بلغ سن 21 عامًا.
    - (2) أن يكون مواطنًا أو شخصًا مقيمًا في إسرائيل.
    - (3) ألا يكون قد تم التحقيق معه في قضايا جنائية أو أن تكون قد قُدمت ضده لائحة اتهام، وألا يكون قد أُدين بمخالفة. فكل هذه الأمور تجعل الإدارة ترى أن هذا الشخص لا يحق له الحصول على تصريح صيد.
    - (4) ألا يكون الشخص قد تلقى إخطارًا بدفع غرامة بسبب اقترافه مخالفة قانونية أو وفقًا لقانون الحدائق والمحميات، نظرًا إلى طبيعة المخالفة وخطورتها والظروف المرتبطة بها فإن هذا الشخص لا يحق له – وفقًا لما تراه الإدارة – أن يحصل على تصريح صيد.
    - (5) في موضوع التصريح الذي يسمح باستخدام الأسلحة النارية –
      - (أ) يقوم الصياد بإظهار تصديق السلطة المفوضة وفقًا لقانون الأسلحة النارية الذي ينص أن يكون الشخص مؤهلًا وحصل على تأهيل للحصول على رخصة حمل سلاح أو رخصة بحمل سلاح ناري وفقًا للقانون نفسه، وكذلك الحصول على تصديق بأنه اجتاز التأهيل وفقًا لقانون الأسلحة النارية الصادر عن السلطة المفوضة، أو وجود شهادة وفقًا للمادة 10 (ج) من القانون المذكور أعلاه للشخص الذي يحمل رخصة خاصة، وفي حيازته الرخصة المذكورة لأهداف محددة في المادة 3 من القانون. ولكن إذا أُلغي أو انتهت مدة رخصة حمل السلاح أو أُلغي التصريح بذلك فإن تصريح الصيد يُعتبر لاغيًا. وإذا تم تأجيل سريان مفعول رخصة حمل السلاح أو التصريح فإن تصريح الصيد يتم تأجيله للفترة نفسها التي تأجل فيها سريان الرخصة أو التصريح.
      - (ب) أن يكون الشخص قد اجتاز بنجاح اختبار الصيد المناسب للحصول على التصريح المطلوب ودفع الرسوم المحددة في القانون 8 (أ) (2) أو أن يكون حاملًا رخصة صيد سارية، بينما مقدم الطلب الذي يجتاز الامتحان المذكور بنجاح خلال أربع سنوات سبقت إعطاء تصريح بذلك يصبح مُعفى من إجراء الامتحان أو دفع الرسوم المذكورة.

ب. رفض التأجيل لأجل غير مسمى أو إلغاء رخصة الصيد أو تصريح الصيد – بموجب الأنظمة

عام 2017

انظر المادة 5.1.4 أعلاه.

## 6. التعرف على الحيوانات البرية وتشخيصها

### 6.1. حيوانات الصيد

وفقاً لقانون حماية الحيوانات البرية فإن حيوانات الصيد هي حيوانات برية أعلن وزير الزراعة كحيوانات صيد. يمكن صيد الحيوانات البرية في موسم الصيد وتبعاً للقيود الخاصة بمناطق الصيد وأوقاته، وطرق الصيد المتبعة وفقاً للقانون والضوابط. هذه هي حيوانات الصيد:

#### 6.1.1 الغرّة



#### 6.1.2 البطة البرية/بطة البرك/ الخضيري ANAS P. PLATYRHYNCHOS

ذكر البطة البرية/بطة البرك/ الخضيري:



أنثى البطة البرية/بطة البرك/ الخضيري:



### 6.1.3 الحذف الشتوي/الشرشير الشتوي ANAS C. CRECCA

ذكر الحذف الشتوي/الشرشير الشتوي:



أنثى الحذف الشتوي/الشرشير الشتوي:



### 6.1.4 الحذف الصيفي/الشرشير الصيفي ANAS QUERQUEDULA

ذكر الحذف الصيفي/الشرشير الصيفي:





أنثى الحذف الصيفي/ الشرشير الصيفي:



### 6.1.5 أبو مجرفة طويل المنقار/عريض المنقار (SPATULA CLYPEATA) (مريت)

ذكر أبو مجرفة طويل المنقار/عريض المنقار:



أنثى الطائر أبو مجرفة طويل المنقار/عريض المنقار:



### 6.1.6 البطة الحمراء/ غطاس حراوي AYTHYA (NYROCA) F. FERINA

ذكر البطة الحمراء/ غطاس حراوي:



أنثى البطة الحمراء/ غطاس حراوي:



### 6.1.7 البطة الزرقاوي/ غطاس مقنبر AYTHYA (NYROCA) F. FULIGULA

ذكر البطة الزرقاوي/ غطاس مقنبر:



أنثى البط الزرقاوي/ غطاس مقتبر:



6.1.8 الزرزور



6.1.9 الحمام البري



اليمام المطوق/الرقطي

6.1.10



## 6.2 الحيوانات الضارة

وفقاً لقانون حماية الحيوانات البرية فإن الحيوان الضار هو حيوان بري أعلن عنه وزير الزراعة حيواناً ضاراً. ليس هناك أي حماية قانونية وفقاً لقانون حماية الحيوانات البرية لهذا النوع من الحيوانات، ولذلك يُسمح لأي شخص باصطياد هذه الحيوانات وإصابتها، من دون إطلاق نار، دون الحاجة إلى الحصول على تصريح بذلك، طالما أن هذه الحيوانات غير موجودة داخل محمية طبيعية أو حديقة وطنية، والشخص الذي يقوم باصطياد هذه الحيوانات لا يخترق القوانين الأخرى. الأنواع الضارة هي التالية:

### 6.2.1 الدوري

أنثى الدوري:



ذكر الدوري:



### 6.2.2 الجرذ



### 6.2.3 الخلد



#### 6.2.4 قُبْرَة الحَقُول



#### 6.2.5 القُبْرَة المتَوَجِّة



#### 6.2.6 الكيب (نوطريا)



### 6.2.7 خفاش الفاكهة



### 6.2.8 فنران شانعة



### 6.2.9 فنران المريون



### 6.2.10 فنران الحقول/العكبر



بُنْبُل / عَطُط

6.2.11





### 6.3 الحيوانات البرية المحمية

كلّ الحيوانات البرية في إسرائيل محمية، ما عدا في حالات استثنائية. يُسمح بصيد بعض الحيوانات البرية في موسم الصيد. باقي الحيوانات ممنوع صيدها إلا إذا صدر بشأنها تصريح عام أو خاص بالصيد بحسب القانون والأنظمة. فيما يلي بعض النماذج عن الحيوانات البرية المحمية والممنوع صيدها. نوضح بأنّ على الصياد أني يعرف ويجيد التعرّف وتشخيص كلّ الحيوانات البرية المحمية، بما في ذلك التي لا تظهر صورها في هذه الكراسة. يجب الانتباه إلى أنّ هناك أنواع محمية تشبهها بشكلها أنواعاً من حيوانات الصيد.

#### 6.3.1 الأرنب



#### 6.3.2 النيص/الشيهم المتوج



#### 6.3.3 الذئب



### 6.3.4 الثعلب



### 6.3.5 الواي/ابن آوى



### 6.3.6 الجاموس



### 6.3.7 غزال الجبل



### 6.3.8 اليمور الفارسي



### 6.3.9 النحاميات (فلامنكو)



6.3.10 الوعل



6.3.11 الزرزور الأسود



6.3.12 الحبارى



الكركي/الرهو 6.3.13



الوروار الأوروبي/الشرقرق 6.3.14



الطائر المنادي/حجل السي سي 6.3.15



6.3.16 بومة أبو قويق



6.3.17 المها البيضاء/الريم



6.3.18 دجاجة الماء خضراء القدم



6.3.19 الصواي/البطّ الأصفر الجبين



6.3.20 البطّ السماري



6.3.21 البطّ الأبيض الرأس



البطّ الحمرائى/ غطّاس حمرائى

6.3.22



الشرشير المخطّط

6.3.23



الغطّاس الصغير

6.3.24





الحستون/عروس التركمان 6.3.25



حجل الصخور 6.3.26



البجعة البيضاء الكبيرة 6.3.27



أبو زريق (الغرابيات) 6.3.28



الوبر الصخري 6.3.29



الخنزير البري 6.3.30



الدرة 6.3.31



الغراب الهندي (وفق حكم مؤقت من سنة 2020)

6.3.32



الغراب الرمادي/المقنّع (وفق حكم مؤقت من سنة 2020)

6.3.33



الميتا

6.3.34



الوزة المصرية

6.3.35



السمان المهاجر/السلوى (وفق حكم مؤقت من سنة 2020)

6.3.36



الحمام القمري (وفق حكم مؤقت من سنة 2020)

6.3.37



## 7 السلاح، الذخيرة، الأمان وأخلاقيات الصيد

### 7.1 الأساس القانوني وتعليمات الأمان في استخدام السلاح

#### 7.1.1 الأساس القانوني لحيازة سلاح نارى

- أ. الأساس القانوني لحيازة سلاح نارى واستخدامه هو قانون الأسلحة النارية 1949.
- ب. تعريف السلاح الناري هو: "كل آلة لها سبطانة (ماسورة) يمكنها إطلاق رصاص أو قذائف أو قنابل وما إلى ذلك، والتي من شأنها أن تؤدى إلى قتل إنسان. يشمل السلاح الناري كل قطعة و ذخيرة لهذه الآلة، وكذلك كل قطعة سلاح يمكنها أن تطلق مادة تهدف إلى إيذاء إنسان، بما في ذلك قطعة أو أداة أو ذخيرة لأي سلاح، بما فيه ذلك سلاح يحتوي أو يمكنه أن يحتوي على المادة المذكورة، باستثناء القنابل المسيلة للدموع".
- ت. يعرف القانون ضمن "السلاح الناري" قطعه ولوازمه و ذخيرته، لذلك، فكل القوانين والأنظمة والتعليمات السارية على الأسلحة النارية تسري عليها أيضاً.
- ث. كما ذكرنا أعلاه، تشمل أنظمة الحيوانات البرية 1976 تعريف أي سلاح نارى مسموح للصيد أو لإصابة الحيوان البري: "لا يقوم أي شخص بالصيد بأي سلاح نارى سوى البندقية التي تطلق حبوب الرصاص أو التي تعمل برفاص فقط وفوهتها غير لولبية بل بحسب التصريح الخطي من المدير (بند 6: طرق ووسائل ممنوعة)".

#### 7.1.2 أمان وتخزين السلاح الناري

- أ. قواعد الحذر العامة
- تعامل مع السلاح الناري دائماً على أنه معبأ.
  - لا توجه السلاح الناري إلى أي إنسان أو غرض لا تنوي إطلاق النار عليه، حتى لو كنت متأكدًا أن السلاح غير معبأ.
  - لا تدخل إصبعك إلى قنطرة الزناد إلا عندما تكون الفوهة موجّهة إلى جهة آمنة وعندما يجب إطلاق النار.
  - كن متأكدًا من تشخيص الهدف ومحيطه عند التدريب وعند إطلاق النار.
- ب. تعليمات الأمان للسلاح الناري
- يجب على السلاح الناري أن يكون سليماً ومُصاناً جيداً كل الوقت.
  - اهتم بالتعرف إلى سلاحك الناري جيداً.
  - لا تحمل سلاحاً نارياً لا تعرفه جيداً.
  - كل تدريب بالسلاح الناري، بما في ذلك تمرين جاف، يكون في مضمار رماية مصدق عليه فقط.
  - خلال تواجدك في مضمار الرماية، احرص على تنفيذ تعليمات الأمان وتوجيهات مدير المضمار ومرشد الرماية.
  - لا تطلق الناس على أغراض غير قابلة للاختراق خوفاً من الشظايا.
  - اهتم بتغيير الذخيرة التي بحوزتك. لا تستخدم في أي حالة من الأحوال ذخيرة معطوبة (انسحاق في الحقيبة، تآكل، رصاصة فضفاضة وما إلى ذلك) أو ذخيرة لامست الزيت أو الماء.
  - ذخيرة التدريب التي تُعطى في مضمار الرماية معدة للمضمار فقط. يُمنع مطلقاً إخراج الذخيرة من المضمار.
- ت. تنظيف السلاح الناري
- حيازة السلاح الناري بوضع نظيف ومُصان جيداً لها أهمية في الحفاظ على كفاءته.

- قبل تنظيف السلاح الناري يجب فكّ مخزن الذخيرة. افحص السلاح الناري قبل تفكيكه. عند التفكيك، اعمل وفق إجراءات تفكيك السلاح الناري كما هو مفصّل في دليل قسم ترخيص الأسلحة النارية في وزارة الأمن الداخلي.
- عند تنظيف أجزاء السلاح الناري، وعند تركيبه، يجب فحص سلامته بكل مركباته.
- في حال تبيّن وجود خلل أو شكّ بأن السلاح غير سليم، يجب التوجّه إلى محل أسلحة نارية مرخّص للفحص والتصليح.
- احرص على تنظيف ماسورة السلاح وعلى منع انسداده بشيء غريب. انسداد الماسورة قد يؤدي إلى المسّ بسلامة السلاح وتشكيل خطر على الصياد.

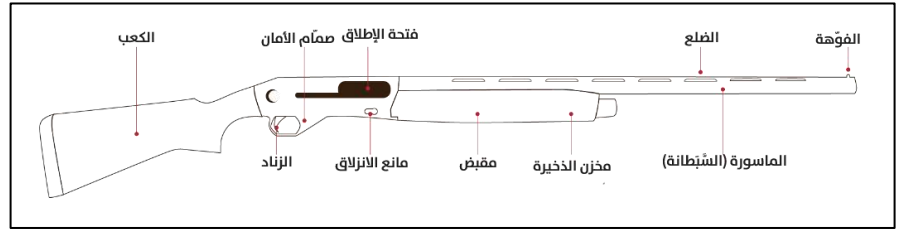
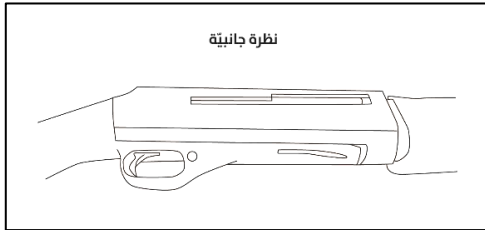
ث. احرص على تخزين السلاح الناري

- على السلاح أن يكون مخزّنًا في خزانة بيتيّة تم تركيبها وفق تعليمات وزارة الأمن الداخلي-قسم الأسلحة النارية.
- إفصل الذخيرة عن السلاح قبل تخزينه.
- لا تترك سلاحًا ناريًا في السيارة بأيّ حال من الأحوال. إبقاء سلاح ناريّ وذخيرة في السيارة يُعتبر مخالفة جنائيّة.

## 7.2 سلاح وذخيرة للصيد

### 7.2.1 أسلحة نارية مصدّق عليها للصيد

أ. كما جاء أعلاه (بند 4.2.7 أ)، تحدّد أنظمة حماية الحيوانات البريّة أنّ السلاح الوحيد المصدّق عليه للصيد هو بندقية الصيد ذات السبطانة (الماسورة) الملساء (shotgun).



رسم رقم 1 – بندقية صيد ذات ماسورة (سبطانة) ملساء (shotgun) وأجزائها

ب. الأسلحة التي يُمنع استخدامها للصيد

يُمنع استخدام أيّ سلاح نارّي آخر إلا بتصريح من مدير السلطة، بما في ذلك:

- البندقية الهوائية (بندقية ضغط الهواء)
- بندقية صغيرة
- بندقية لولبية (Coilgun) أو سلاح مع مواسير مع لولبيات تعطي دوراناً للقاذفة. مثل ماسورة (سبطانة) بندقية متعدّدة الأضلاع.
- مسدّس
- بندقية عسكريّة
- بندقية تسفيلينج أو دريلنج أحد ماسوراتها لولبية.
- استخدام أيّ قطعة متصلة بثقب السبطانة ما عدا صمام خنق ذي سبطانة ملساء
- بندقية قوس
- قوس ونشاب
- سبطانة نفخ

ت. آليات التشغيل المكوّنة لبنادق الصيد

- آلية تشغيل الكسر (break action): موجود في البنادق ذات الماسورتين بشكل عام. الشكلان الأساسيات الأساسيان هما ماسورة إلى جانب ماسورة (side-by-side) أو ماسورة فوق

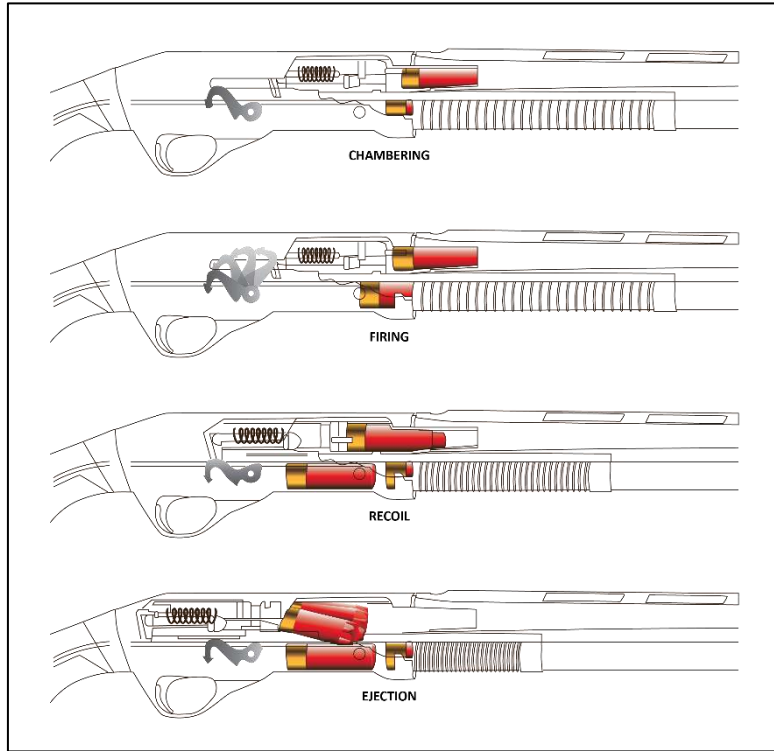


رسمه رقم 2 - بندقية صيد مع جهاز كسر

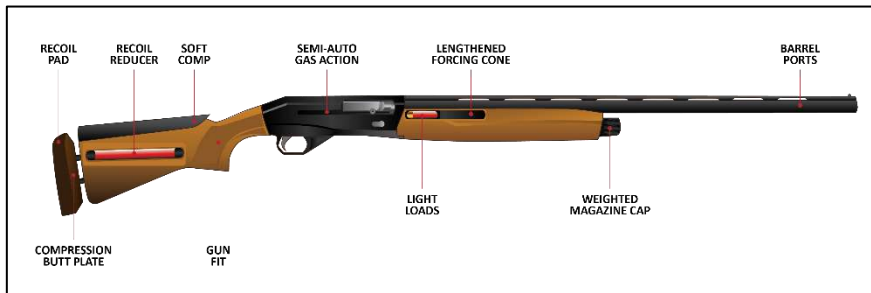
- آلية تشغيل الضخّ (pump action): في هذا النوع من البنادق، هناك مخزن ذخيرة وفيه عدد من الخراطيش، يكون شحنها للحجرة من خلال شدّ المقبض وتركه.
- آلية تشغيل نصف أوتوماتيكية (أبو خمسة، semi-automatic, self-loading): في أغلب الأسلحة من هذا النوع هناك مخزن ذخيرة وفيه عدد من الخراطيش، يتم شحنها للحجرة أوتوماتيكيًا بواسطة الجهاز. هناك أجهزة كثيرة يتم تشغيلها بواسطة سحب الجهاز للخلف، غازات الانفجار أو قوة الجاذبية.
- آليات التشغيل الأخرى هي يدوية، رافعة، أوتوماتيكيّة وغيرها، لكنها غير منتشرة.



رسم رقم 3 - جهاز نصف أوتوماتيكي



رسم رقم 4 - عمل الجهاز النصف أوتوماتيكي



رسم رقم 5 - بندقية صيد ذات جهاز نصف أوتوماتيكي- أجزاء ثانوية.

ث. القطر - جيج (gauge) في بنادق الصيد

▪ قطر بنادق الصيد لا يُقاس بالميلترات ولا بالإنشات بل بالجيج.

في الماضي، ولتحديد عدد جيج البندقية أخذ منتج السلاح رطل من الرصاص (نصف كيلو تقريباً) وصبوا كرات رصاص بقطر ماسورة البندقية. إذا من رطل الرصاص صبوا 12 رصاصاً، تم تحديد البندقية 12 جيج، أي كلما كانت قطر الماسورة أكبر هكذا كان عدد كرات الرصاص التي يمكن صبها من رطل رصاص أقل.

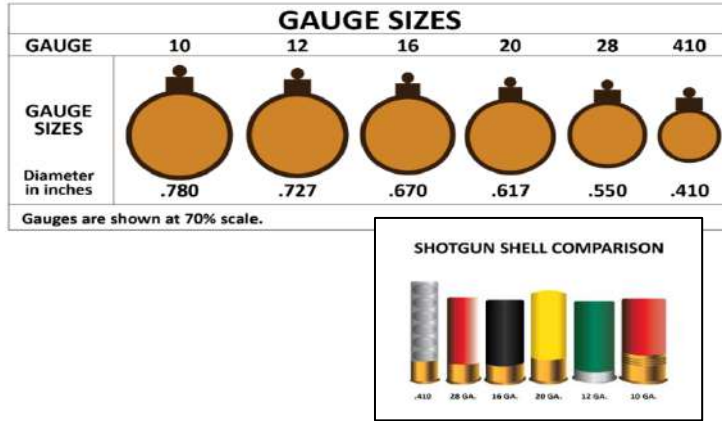


▪ جدول أعداد الجيج وقطرها بالمليمترات والإنشات:

عدد الجيج	القطر بالمليمترات	القطر بالإنشات
6	23.3	0.92
10	19.7	0.77
12	18.5	0.73
14	17.6	0.69
16	16.8	0.66
20	15.6	0.615
24	14.7	0.58
28	14	0.55
32	13.4	0.52

جدول رقم 1 – التحويل من جيج لملمتر وإنش

القطر الوحيد الذي هو ليس جيج بل قطر بالمعنى المعروف لنا هو قطر 410، أي مقاسه 0.410 إنش.



رسم رقم 6 – خراطيش وأنواع الجيج الأكثر انتشارًا.

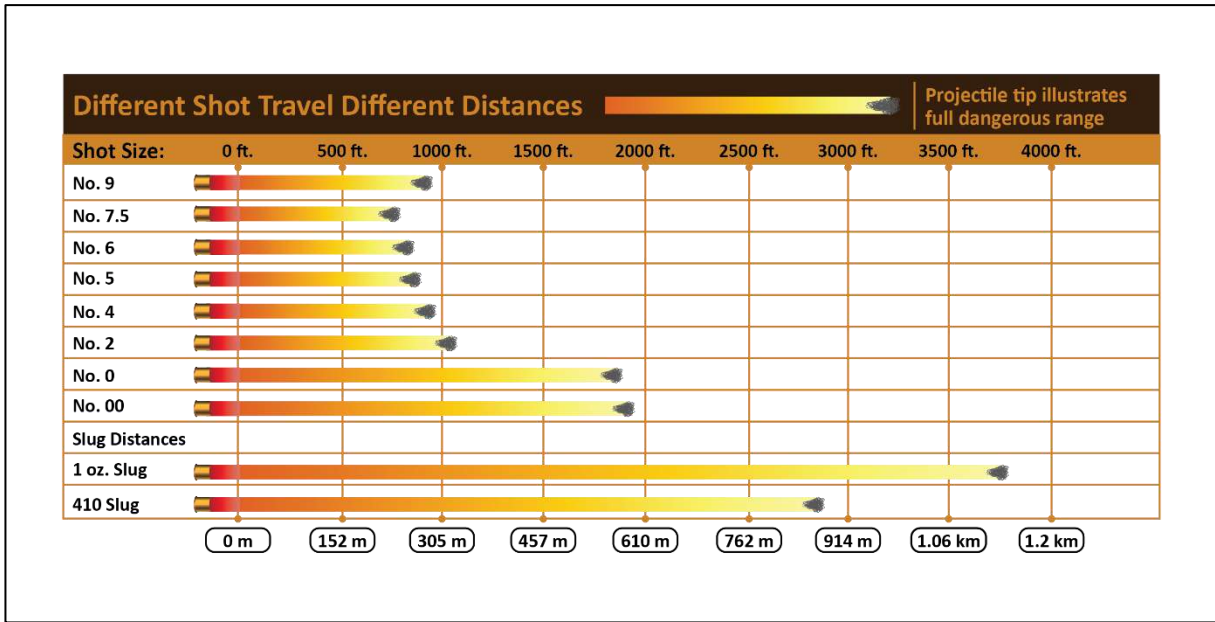
▪ أغلب بنادق الصيد في البلاد هي بقطر 12 جيج، لكن من المهم، من ناحية الأمان، أن نذكر أنّ هناك أقطار أخرى. استخدام ذخيرة قطرها غير مناسب للسلاح قد يشكّل خطرًا على من يقوم بإطلاق النار منه.

## 7.2.2 مدى الأسلحة النارية

عند استخدام سلاح ناري يجب الأخذ بالحسبان أبعد مدى يمكن أن تصل إليه القذيفة (بحسب بيانات NSSF/SAAMI). يجب الأخذ بعين الاعتبار أن هناك متغيرات كثيرة تؤثر على المدى الأبعد، مثل زاوية إطلاق النار، حيث يمكن أن يكون في حالات معينة، أطول من البيانات المعروضة هنا.

مدى أقصى علي ارتفاع 4000 م ('م)	مدى أقصى علي ارتفاع سطح البحر(متر)	قياس	نوع القذيفة (رصاص)
290	220	9	حبيبات
340	250	7.5	
360	269	6	
430	275	5	
460	300	4	
480	340	2	
800	550	0	
820	610	00	
1,600	1,150	بوزن أونصة 1	سلج

جدول رقم 2 - المدى الأقصى



رسم رقم 7- المدى الأبعد (تجسيد الفروق)

### 7.2.3 أنواع الذخيرة في الصيد

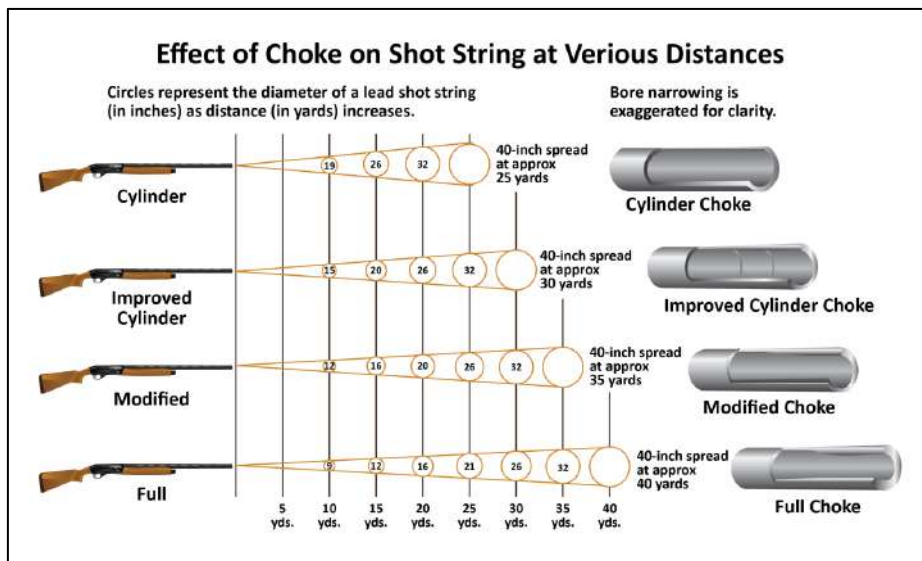
أ. خلفية

على خلاف البنادق اللولبية، المطلوب منها أن تصيب الهدف بطلقة واحدة، يُطلب من بنادق الصيد أن تقوم بالتوزيع الأمثل للطلقات وبذلك ضمان إصابة جيدة للهدف. التوزيع هو ("وتر" باللغة المهنية- string) غيمة من الطلقات ثلاثية الأبعاد. أما إصابة الوتر لهدف جامد مثل طريدة، هدف ورقي أو صحن من فخار هو الانتشار (pattern).

الوتر: توزيع الخرطوش الذي يحتوي على حبيبات الذخيرة. عند إطلاق النار من بندقية صيد ينتج الخرطوش عند خروجه من فوهة الماسورة ما يشبه غيمة ثلاثية الأبعاد من حبيبات الذخيرة الرصاص. الأبعاد المختلفة للوتر (ومتغيرات أخرى) تُحدّد قدرة الخرطوش على إصابة الطريدة وقتلها بطريقة إنسانية. بكلمات أخرى، الوتر هو توزيع ثلاثي الأبعاد للحبيبات الذخيرة في الحيز، لذلك فالوتر الطويل يزيد من احتمال إصابة هدف متحرك، لكنه يقلل من عدد الحبيبات الذخيرة التي تصيبه.

الانتشار: توزيع ثنائي الأبعاد للحبيبات الذخيرة على الهدف عند إصابته. انتشار أكبر يزيد من احتمال الإصابة، لكنه يقلل من عدد الطلقات الصغيرة التي تصيب الهدف. الانتشار النوعي هو انتشار ذو توزيع موحّد للحبيبات الذخيرة، من دون "ثغرات" يمكن للطريدة أن تهرب من منها.

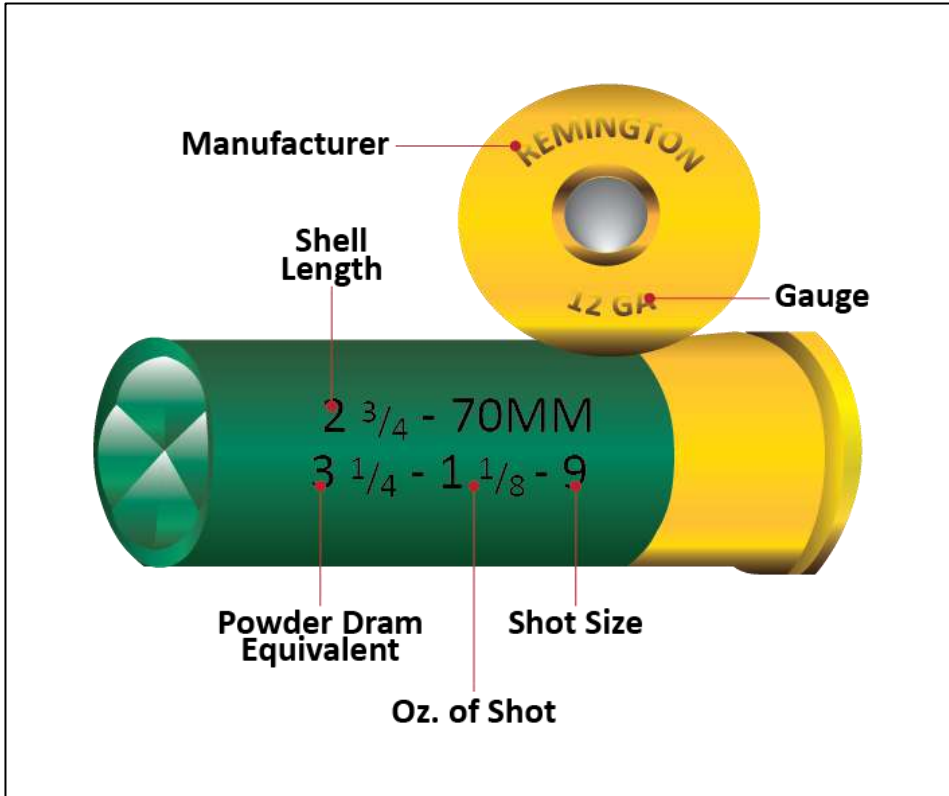
- الهدف من إطلاق النار من أجل الصيد هو هدف مضاعف: خلق انتشار على الهدف أو الطريدة يكون مفتوحًا بشكل كافٍ للتعويض عن أخطاء توجيه الصياد، لكنه كثيف بشكل كافٍ لزيادة إصابات الهدف.
- تجدر الإشارة إلى الانتشار يفتح أكثر كلما ابتعدنا عن فراغ الماسورة. مثلاً، انتشار نوعي من مدى 20 مترًا يتحوّل إلى انتشار موزّع جدًا من مدى 50 مترًا.
- هناك عدّة طرق للتحكم بحجم الانتشار، بشكله، بكثافته وبتطول وتر الحبيبات الذخيرة، لكن الأداة الأنجع والأكثر مرونة للسيطرة على الانتشار هي المخنق (تشوك).
- يجب على الصياد أن يتعرّف إلى الأنماط المختلفة التي تنتجها أشكال الدمج المختلفة للبندقية، المخنقوالخرطوش على أكثر من مدى. على الصياد أن يكون قادرًا على قياس المدى وتخيل توزيع الحبيبات الذخيرة على الهدف بكل مدى.



رسم رقم 8 - رسم لصمّامات المختلفة وحجم الانتشار بحسب المدى

ب. الخرطوش

- خرطوش بندقية الصيد هو خرطوش ذو شكل لولبيّ ويتكون من المكونات التالية: الجزء السفلي من الرصاصة وإطار البندقية والخرطوش ومتفجرات للصيد وصمام ورسام صغیر أو قذيفة ومغلاق. وبالإضافة إلى هذه المكونات أحياناً ما يقوم المصنعون بإضافة مكونات أخرى مثل كأس صغيرة أو ممتص صدمات.
- بصفة عامة، يُطبع على الخرطوشة البلاستيكية اسم المنتج والتفاصيل التقنية الخاصة بالخرطوشة، مثل قطرها وطولها ومقدار الحبيبات الذخيرة وكمية المتفجرات وأحياناً تفاصيل أخرى.
- تشتمل الخرطوشة على قذائف من أنواع مختلفة والمشهورة من بينها الطلقات الصغيرة والقنابل.
- عدد الطلقات الصغيرة في الخرطوشة يُكتب على الغلاف.



رسم رقم 9 - معنى التفاصيل المكتوبة على الخرطوش

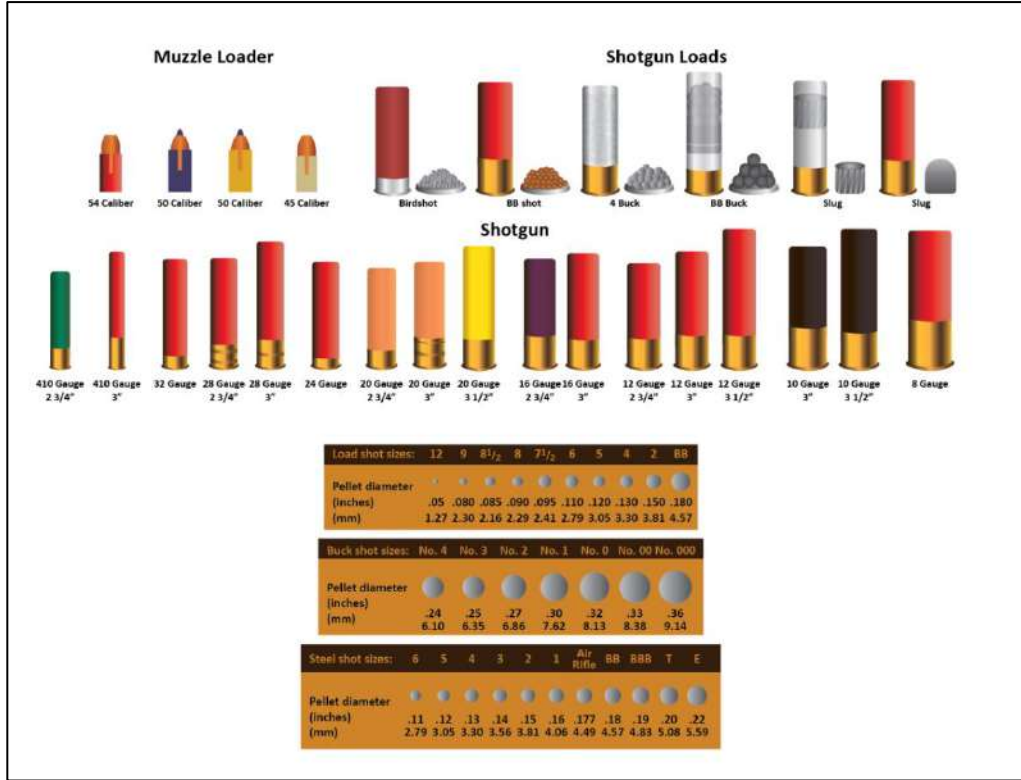
ت. طول الخرطوش

- خرطوش ذات نفس القطر، مثلاً 12 جيج، تنتج بأطوال مختلفة.

التسمية	الطول بالملمتر	الطول بالإنش
	65	2 1/2
عادي	70	2 3/4
مجنوم	76	3
سوبر مجنوم	89	3 1/2

جدول رقم 3 - طول الخرطوش

- بمقدور الخراطيش الأطول أن تحتوي على متفجرات أكثر وعلى طلقات صغيرة أكثر، ولكن لا بد أن نأخذ في الحسبان أنه ليس هناك توافق مباشر بين طول الخرطوش ونوعية الشكل في المدى المطلوب، ولذلك يجب فحص كل حالة على حدة.
- على الصياد أن يفحص ما هي مقاييس حجرة البندقية التي بحوزته. تتم الإشارة إلى هذا المعطى، بشكل عام، على الماسورة قرب الوصلة مع الجهاز.



يمنع مطلقاً إطلاق النار بخراطيش أطول من الطول الطبيعي للحجرة.

رسم رقم 10 – رسم مقاييس الحبيبات الذخيرة

ث. كمية الذخيرة المسموح حيازتها سنويًا

- الكمية المسموحة للصيادين أصحاب رخصة صيد هي 700 رصاصة في السنة.
- عند انتهاء المخزون يمكن للصياد أن يوقع على إقرار أمام موظف ترخيص الأسلحة النارية وأن يطلب تصريحاً لشراء المزيد من الذخيرة وفقاً لتوصية سلطة الطبيعة والحدائق.

تجدر الإشارة إلى أنّ هذا المعطى قد يتغير خلال السنين القادمة، ومن مسؤولية الصياد التأكد من أنه يسير وفق التعليمات القانونية.

## 7.2.4 قواعد الصيد ببندقية صيد

- أ. هناك نوعان لإطلاق النار من بندقية صيد ذات ماسورة (سبطانة) ملساء:
- إطلاق رصاصة واحدة. مبادئه مشابهة جدًا لمبادئ إطلاق النار كم بندقية لولبية.
  - إطلاق عدد كبير من الرصاصات على أهداف سريعة بالهواء أو على الأرض. يتطلّب هذا النوع من إطلاق النار مهارات مختلفة تمامًا. التشديد هو على ردّ الفعل السريع والتناسق والمرونة.

ب. فيما يلي مبادئ إطلاق النار من بندقية صيد:



- الوقوف وعلاقة جسم-هدف: التشديد على وقف ملاكم وثني الركبتين قليلًا.
- الإشارة: بما أنّ الأهداف سريعة فلا وقت للحصول على صورة توجيه متكاملة، لذلك يكتفي الصياد بالإشارة إلى الهدف. القصد بصورة التوجيه، هي توجيه الجزء الأمامي وجزء من الأضلاع، وهي صورة خاطفة السرعة.
- حمل السلاح على الكتف: من المهم الاهتمام برفع السلاح إلى الخدّ وليس العكس. يلامس الخدّ الكعب دائمًا قبل أن يدخل الكعب إلى الكتف. يجب السعي لأن تكون نقاط الارتكاز في الخدّ والكتف نفس النقاط دائمًا.

رسم رقم 11 – إطلاق النار على أهداف متحركة

- الضغط على الزناد: بخلاف إطلاق النار من بندقية لولبية، لا يتم الضغط على الزناد تدريجيًا بل بشكل سريع.

ت. إطلاق النار على أهداف متحركة

- لضمان إصابة الأهداف المتحركة يجب تقدير المكان الذي سيكون فيه الهدف بعد لحظات، وإطلاق النار صوب النقطة المقدّرة.
- عند قياس المدى إلى الأهداف الهوائية هناك صعوبة أخرى: ففي حين لدينا نقاط مرجعية على الأرض، تكون النقطة الوحيدة هي حجم العدف في صورة التوجيه خاصتنا.

ث. قياس المدى

- القدرة على قياس المدى هامة عمليًا وأخلاقيًا.
- على الصياد أن يعرف محدودياته والأوضاع التي يمكنه فيها ضمان موت رحيم للطريدة.
- عند قياس المدى، يجب الأخذ بعين الاعتبار الأمور التالية: البعد، الرؤية، المناطق الميتة، التنوع، الحجم، التضاريس. كلّ هذه الأمور تؤثر على تحديد البعد الدقيق عن الهدف.

## 7.2.5 قواعد ملائمة السلاح الناري ومستلزماته لنوع الصيد

أ. الهدف وتحليل الظروف لتحقيقه

- هدف الصيد هو إماتة الطريدة بصورة إنسانية.
- لضمان إماتة إنسانية يجب إصابة الطريدة برصاصات بقطر مناسب، لذلك، فلاختيار الذخيرة هناك أهمية حاسمة.
- إصابة الطريدة بأكثر عدد ممكن من الرصاصات تضمن إماتة إنسانية للحيوان البري. شرط هذه الإصابة هو انتشار نوعي في المدى الذي يجري فيه إطلاق النار، لذلك هناك أهمية حاسمة للقدرة على قياس البعد والتعرّف إلى أنماط الانتشار في كلّ مدى.

خلق انتشار واسع بشكل كافٍ لإصابة هدف متحرك، وبنفس الوقت نوعي بشكل كافٍ لمنع "الثغرات". انتشار غير نوعي وغير موحد يؤدي إلى إصابة عدد قليل من الرصاصات وإصابة الحيوان بشكل يسبب له معاناة لا داعي لها. لتفادي التسبب في المعاناة، على الصياد التعرف إلى أنماط الانتشار التي ينتجها الدمج بين البندقية والمخنق والذخيرة.

#### ب. اختيار الذخيرة

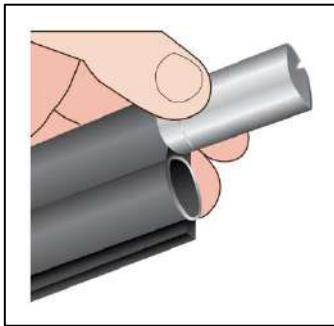
عند اختيار الذخيرة يجب الموازنة بين عدّة احتياجات:

- اختيار حبيبات كبيرة بشكل كافٍ لإماتة إنسانية.
- اختيار حبيبات صغيرة بشكل كافٍ لضمان أن يكون في الذخيرة عدد حبيبات كافٍ لخلق انتشار نوعي في مدى الصيد المطلوب.
- يجب اختيار ذخيرة تضمن ارتداداً ضعيفاً قدر الإمكان، ضمن الاحتياجات الأخرى. عند إطلاق النار، يحول الارتداد الذي يجد الصياد صعوبة أمامه تجربة الصيد إلى تجربة معاناة وألم.

الحبيبات (رصاص فقط)	الطريدة
2 - 4	بط كبير
4 - 7	بط صغير
6 - 8	حمام في الحقل
7 - 9	بلابل وزرازير
00/000 أو سلج	خنزير بري

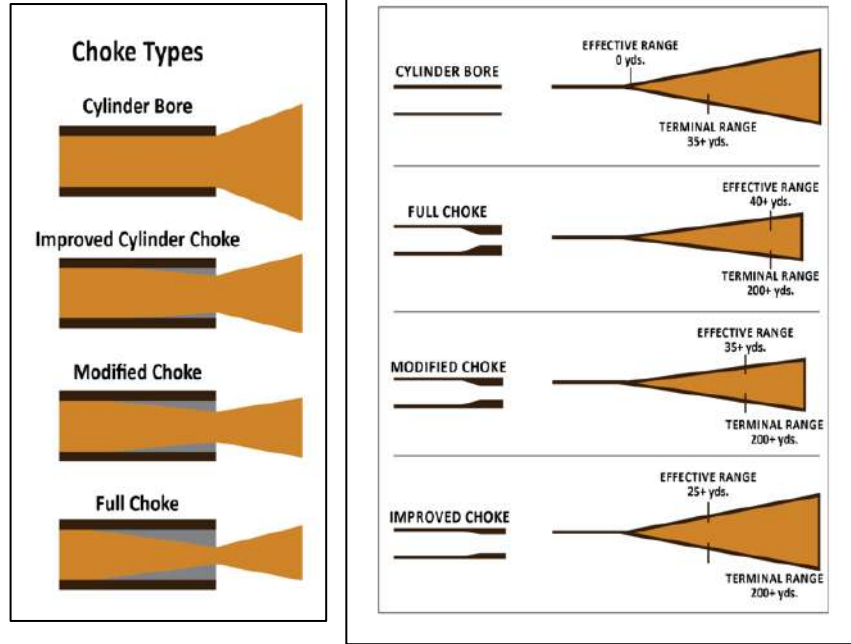
جدول رقم 4 - المقاييس الموصى بها للحبيبات بحسب نوع الطريدة

- على الراغبين بالانتقال إلى ذخيرة خالية من الرصاص فحص الأمور المترتبة على اختيار الذخيرة. حبيبات الفولاذ (أكثر الحبيبات الخالية من الرصاص انتشاراً) خفيفة أكثر بكثير من حبيبات الرصاص. يلزم الفرق بالوزن الصياد على التفكير باستخدام حبيبات فولاذ بقطر أكبر.
- على الصياد فحص انتشار الخرطوش الذي يستخدم في أكثر من مدى. عليه أن يتذكر بأن الخرطوش المتشابهة من منتجين مختلفين تنتج أنماط انتشار مختلفة عن بعضها البعض، ويمكن لنفس الخرطوش أن يصنع انتشاراً مختلفاً عند إطلاقه من بنادق مختلفة.



#### ت. اختيار المخنق (التشوك)

- بعد تحديد نوع الطريدة، والذخيرة وانتشارها الأساسي، يجب تقدير ماذا سيكون مدى الرماية. يعتمد هذا القرار عموماً على مواصفات المنطقة، ومكان موقع الصيد، ومحدوديات السلاح الناري وما إلى ذلك.
- الملاءمة المناسبة للمخنق ستمكّن من تحديد الانتشار الأمثل في أكثر من مدى. في البنادق ذات الماسورتين، مثلاً، يمكن تركيب مخنق واحد للمدى القصير ومخنق آخر للمدى البعيد.



رسم 12 - المخانق المختلفة وتأثيراتها

### 7.3 طرق الصيد

يقدم هذا الفصل معلومات عامة موسعة حول جوانب متعلقة بالصيد. لا يغطي كل أوضاع الصيد ولا يلزم بكيفية التصرف فيها.

#### 7.3.1 الصيد الثابت

- طريقة الصيد المعتمدة على الكمين والمراقبة. يتخذ الصياد مسبقاً موقعه في نقطة يختارها بحسب اعتبارات الاختفاء والمدى و ينتظر هناك بموقع ثابت. يقدر الصياد مسبقاً أين سيكون مكان الطريدة ومسار حركتها ويدعها تقترب منها.
- موقع طبيعي: يستغل الصياد معطيات معالم المكان للاختباء من الحيوان ومفاجأته.
- موقع أرضي: في هذا الموقع يضيف الصياد مكونات اصطناعية لتحسين المخبأ، مثل شبكات التمويه.
- موقع مرتفع: برج، شجرة، أو كل موقع آخر بمكان مرتفع. قد يكون الموقع طبيعياً أو بمكونات اصطناعية.

#### 7.3.2 الصيد خلال الحركة

- يتحرك الصياد سيراً على الأقدام أو بمركبة من أجل الوصول إلى مدى الرماية صوب الطريدة.
- الصيد بالتمشيط: مشي بطيء وتوقفات للمشاهدة والإصغاء.
- الصيد بالسير في أعقاب حيوان: مثل طريقة الصيد بالتمشيط، لكن يضاف عليها سير محدد في أعقاب حيوان/ات بريّة.
- الصيد من مركبة: تمشيط المنطقة بمركبة. يتم إطلاق النار حين تكون المركبة بوضع توقف مطلق. تجدر الإشارة إلى أنه بحسب القانون والأنظمة طريقة الصيد هذه ممنوعة، إلا بتصريح بطريدة خاصة.

#### 7.3.3 طرق مدمجة

- طرق صيد تدمج طريقتين من الطرق أعلاه. مثلاً، الصيد من خلال طرد من مركبة متحركة (كلاب بشكل عام) يواجه الطريدة باتجاه الصيادين، الذين ينتظرون بمواقع ثابتة.



### 7.3.4 الصيد الليلي مقابل الصيد النهاري

- الصيد بساعات الليل والانتقال من صيد نهاري يضع أمام الصياد تحديات من نوع خاص:
- التجوال في المنطقة: التواجد ومعرفة الجهات في المنطقة والتجوال فيها أصعب في ساعات الظلمة من ساعات النهار. يُمنع الصيد في منطقة ليلية إذا لم يكن الصياد قد تجوّل في تلك المناطق وتعلّمها في ساعات الضوء.
  - تشخيص ذاتي: طرق التشخيص في ساعات النهار لا تناسب ساعات الليل. تزداد المشكلة صعوبة عندما يعمل في المنطقة عدّة صيادين أو مجموعات صيادين في نفس الوقت. من مسؤولية الصياد أن يفحص من يستخدم المنطقة غيره، وأن يتواصل معهم قبل الخروج للصيد والتنسيق معهم لتوزيع مناطق الصيد وحدودها. كذلك، من مسؤولية الصياد أن يختار وسيلة تشخيص ناجعة ملائمة لساعات النهار ونوع منطقة الصيد التي يعمل بها.
  - تشخيص الطريدة: الحاجة إلى تشخيص وحيد القيمة تُلزم الصياد باستخدام وسائل إنارة ناجعة ملائمة لظروف البيئة (وفقاً للقانون والأنظمة التي تمنع إبهار الطريدة).
  - ساعات الصيد في موسم الصيد هي في ساعات الضوء فقط. يكون الصيد بالليل فقط وفقاً للحصول على تصريح بحسب الشروط المفصلة في بند 5 لأنظمة حماية الحيوانات البرية 1976 كما هو مذكور أعلاه. كذلك، في موسم الصيد مسموح صيد البط البري نصف ساعة قبل غياب الشمس ونصف ساعة قبل شروقها من دون تصريح خطي.

### 7.3.5 صيد فردي أو صيد بمجموعات



- على الصياد الذي يعمل لوحده أن يكون حذراً ويقدر المخاطر في عدّة مجالات، مثل أمان السلاح، الأمان العام والأمن الشخصي.
- في الصيد الجماعي، إجباري على كلّ أفراد المجموعة أن يحدّدوا مسبقاً القواعد التي تضمن نشاطاً منسقاً وأمناً. عليهم أن يتفقوا على "إجراءات عمل" بكلّ ما يتعلّق بالحركة في المنطقة، مناطق الرماية، وسائل التشخيص، اتخاذ المواقع، الأوقات، اللقاء، وما إلى ذلك.

### 7.3.6 استخدام وسائل خاصة

يمنع استخدام وسائل خاصة في الصيد إلا بتصريح خطي واضح ومفصل من سلطة الطبيعة والحدائق. الوسائل الخاصة هي: رؤية ليلية، مؤشرات ليزر، أجهزة الكشف عن الحرارة، وغيرها.

## 7.4 قيم ومبادئ أخلاقية في الصيد

### 7.4.1 قيم في صيد الحيوانات البرية

- مسؤولية الصياد: مسؤولية شاملة على الإنسان، والطبيعة والبيئة. مسؤولية في استخدام السلاح الناري، كلاب الصيد، ومركبات الطرق الوعرة والوسائل الأخرى التي يستخدمها الصياد.
- الاحترام والأدب: تجاه الحيوانات البرية، والبيئة، والصياد الآخر، والمتجول، والمزارع، وتجاه الممتلكات، والبنى التحتية، وتجاه المراقب ومستخدمي المنطقة الآخرين.
- الإنصاف: الاستقامة والعدل والكرم وحسن النية عند الصيد واستخدام غنائم الصيد.

### 7.4.2 مبادئ أخلاقية في الصيد

- مبادئ أخلاقية في سلوك الصياد تجاه الطبيعة والمحافظة عليها:
  - حافظ على الطبيعة والبيئة.
  - خذ المحدوديات بالحسبان. إن لم تكن واثقاً تماماً بقدرتك على الحفاظ على القيم في الصيد، تنازل عنه..
  - خفف من معاناة الحيوان البري الذي يتم صيده قدر المستطاع.
  - احترم القوانين والأنظمة التي تحمي الطبيعة من الإنسان.
  - ساعد المراقبين على القيام بوظيفتهم.
  - بلغ عن المخاطر ومخالفات الصيد.
- ب. مبادئ أخلاقية في سلوك الصياد تجاه زميله وتجاه الجمهور:
  - احرص على أمان السلاح. لا تشكل خطراً على المحيطين بك.
  - امتنع عن مضايقة المستخدمين الآخرين عموماً والصيادين الآخرين على وجه الخصوص.
  - شارك الآخرين بمعرفتك وتجربتك، علم الصيادين الجدد وحافظ عليهم.
  - تعامل مع الممتلكات العامة والخاصة في المنطقة على أنها ملكك. امتنع عن إحداث ضرر بالممتلكات. في حال أحدثت ضرراً، عن طريق الخطأ، بممتلكات ليس لك، تحمّل مسؤولية عمالك.
  - احترم مشاعر الناس الذين لا يعملون بالصيد.
  - امتنع عن المجاهرة بالطريدة والسلاح.
  - امتنع عن تصوير ونشر صور وفيديوهات قد تسيء إلى مشاعر الآخرين.

## 7.5 قانون الرفق بالحيوان (حماية الحيوانات)، 1994 ومدلولاته على الصيد

### 7.5.1 العلاقة بين قانون الرفق بالحيوان (حماية الحيوانات)، 1994 والعمل بمجال الصيد

- حدّد المشرّع في قانون الرفق بالحيوان أموراً ممنوعاً وقيوداً على إيذاء الحيوانات من قِبَل الإنسان.
- صيد الحيوانات، برخصة صيد أو بتصريح بالصيد، هو عمل قد يؤدّي بطبيعته إلى معاناة الحيوان وإلى إيذاء غير قانوني له.
- بحسب قانون الرفق بالحيوان، يجب إبداء الرأي حول طرق الصيد الممنوع وتقييدات الصيد في الأوقات والمناطق المحددة، بحسب أنظمة حماية الحيوانات البرية (انظر الفصول أعلاه).
- صحيح أن عملية الصيد من المفروض أن تؤدّي إلى إماتة الحيوان المصيد، لكن من واجب الصياد أن يهتم بأن تكون الإماتة بشكل إنساني، وأن يقوم بكل الخطوات من أجل إبعاد المعاناة من الحيوان المصيد. لذلك، يُطلب من الصياد أن يحرص على تنفيذ إطلاق النار فقط عندما يكون هناك تأكيد معقول من أنّ الحيوان سيموت جراء إطلاق النار. الحيوان الذي ستصيبه النيران قد يعاني معاناة كبيرة ويموت منها في نهاية الأمر. لا تتماشى هذه الإماتة مع قانون الرفق بالحيوان، ولذلك فإن نوع الذخيرة، وتوقيت إطلاق النار وتوجيه السلاح أموراً هامة في الصيد. مثلاً، عند صيد خنزير بري، يجب الحرص على توجيه السلاح إلى القسم الأمامي من جسم الطريدة والقيام بإطلاق نار قاتل فقط.

ج. على الصيادين الذين يستعينون بكلاب، عليهم بالإضافة إلى ما ذكر أعلاه أن يهتموا بأن تكون حيازة الكلاب والاهتمام بها وتشغيلها حسب القانون.

### 7.5.2 المادة 2 من قانون الرفق بالحيوان: منع الإساءة

- أ. (أ) يمنع الأشخاص من تعذيب الحيوانات، ولا يعاملوها بقسوة أو يسيئون إليه بأي شكل من الأشكال.  
ب. (ب) يمنع الأشخاص من إثارة حيوان ضد حيوان آخر.  
ت. (ت) يمنع الأشخاص من تنظيم معارك بين الحيوانات.  
ث. (ث) يمنع الأشخاص من تقطيع نسيج حي في الحيوان، أو من وضع وشم أو تلوين باستخدام وسائل تؤدي نسيجاً من أنسجة جسم الحيوان، أو تتوغل داخل هذا النسيج من أجل أهداف تجميلية.  
ج. (ج) يمنع الأشخاص من تشغيل حيوان لا يستطيع العمل بسبب وضعه الجسماني، ومن تشغيل الحيوان فوق طاقته.

### 7.5.3 المادة 2 أ من قانون الرفق بالحيوان: منع التخلّي عن الحيوان

- أ. (أ) لا يسمح لأصحاب الحيوانات أو من في حوزته حيوان أن يتخلّى عنه.  
ب. (ب) في حال تم العثور على حيوان مشردّ فعلى صاحبه أو من كان في حوزته أن يقدم ما يثبت أنه لم يتخلّى عن الحيوان.

### 7.5.4 المادة 2 أ من قانون الرفق بالحيوان: واجب أصحاب الحيوانات أو من في حيازتهم حيوانات ومنع الإساءة لها

- أ. (أ) على أصحاب الحيوان أو من يملكون حيازته أن يزودوه باحتياجاته المعيشية، والاهتمام بصحته ومنع الإساءة له.  
ب. (ب) على الرغم مما جاء في البند الصغر (أ) ومن دون الانتقاص من أنظمة القانون، لا يُنظر إلى الإماتة بهدف منع المعاناة التي لا داعي لها كانتهاك للإلزام القانوني بحسب هذا البند.

### 7.5.5 المادة 4 من قانون الرفق بالحيوان: منع الإماتة بالتسميم

تُمنع إماتة حيوان بالستريكانين أو بأي سمّ آخر حدّده المدير في إعلان ضمن السجلات، إلا إذا أعطى المدير تصريحاً لذلك.

## 8. إدارة مكافحة أضرار الحيوانات البرية بالزراعة

### 8.1. أضرار الحيوانات البرية بالزراعة-خلفية

#### 8.1.1. العلاقة بين الطبيعة والزراعة

- أ. الزراعة والطبيعة تعيشان إلى جانب بعضهما البعض وأحياناً بمساعدة بعضهما البعض، لكن ليس بانسجام دائماً. مثال على ذلك، الأضرار التي تحدثها الحيوانات البرية بالزراعة، وهي أضرار ثابتة ومتواصلة، ومسألة تشغل بال المسؤولين في سلطة الطبيعة والحدائق والمزارعين لسنوات طويلة.
- ب. يبحث الطرفان عن حلول تمكن الزراعة والحيوانات البرية من العيش معاً والحفاظ على توازن معقول في الحياة المشتركة. العلاقة بين الطبيعة والزراعة معقدة، لها جوانب إيجابية وأخرى سلبية.
- ث. الجوانب الإيجابية:

- تزود الطبيعة الزراعة بـ"خدمات" مثل إبادة الحشرات.
- جزء من الطبيعة يعيش في المناطق الزراعية.
- تزود الزراعة الغذاء والماء المتوفر للحيوانات البرية.
- المناطق الزراعية تشكل أروقة بيئية.

ث. الجوانب السلبية:

- تضرّ الزراعة بالطبيعة، مثلاً في تسييح المناطق المفتوحة وبناء دفيئات وبيوت من شبكات.
- تضرّ مواد مكافحة الآفات بالطبيعة.
- تخصيص المياه للزراعة من مصادر طبيعية يضرّ بالطبيعة.

#### 8.1.2. نماذج لأضرار الحيوانات البرية بالزراعة:

- أ. الحيوانات البرية تأكل المحاصيل الزراعية.
- ب. الحيوانات البرية تدوس على الشتلات والأشجار والمحصول.
- ث. الحيوانات البرية تسيء إلى أجهزة السقاية والبنى التحتية الزراعية.
- ج. الحيوانات البرية تفترس الحيوانات البيئية والزراعية.
- د. الحيوانات البرية تقتحم المزارع ومراكز الغذاء.

## 8.2. طرق مواجهة أضرار الحيوانات البرية بالزراعة

### 8.2.1. خلفية

- أ. الأضرار الصعبة من الحيوانات البرية تحرك المزارعين من أجل اتخاذ إجراءات وقائية، لكن غالبية هذه الإجراءات غير ناجعة على المدى البعيد وأخرى ممنوع بحسب القانون.
- ب. المزارعون الذين يختارون القيام بأعمال ممنوعة بحسب القانون قد يزدون، عن دون قصد، القدرة الاستيعابية للمنطقة وتعدّد الأنواع المُفتَحمة فيها، وبذلك يصيبون الطبيعة والنسيج الحيّ في المنطقة بإصابة قاتلة.

### 8.2.2. التسميم المقصود يضرّ بالطبيعة

- أ. مواد مكافحة الآفات التي تُستخدم لتصميم الحيوانات هي مواد خطيرة وقاتلة للإنسان أيضاً، ويجب الأخذ بعين الاعتبار احتمال إحداث إصابة قاتلة للبشر بسبب نشر سم غير قانوني.
- ب. نشر الطعم في الحقل يتعدى كونه مخالفة قانونية خطيرة قد يواجه مرتكبوها عقوبات قاسية بسببها، إذ أنه سبب في إحداث أضرار خطيرة لا يمكن توقعها مسبقاً، بحيث يكون المتضررون الأساسيون هم الحيوانات غير المستهدفة من التسميم. تموت هذه الحيوانات بعد معاناة صعبة، تستمر لساعات وأيام، وينتقل السم الذي يتجمّع في جسمها إلى الحيوانات التي تتغذى عليها، بما في ذلك طيور جارحة مثل النسور وحيوانات مفترسة نادرة مثل الضباع.
- ت. نتيجة التسميم هي كارثة بيئية، وهي لا تؤثر، في نهاية الأمر، على الحيوانات البرية فقط بل على حيوانات المزرعة والحيوانات الأليفة، وعلى مصادر المياه وحتى على الإنسان.

### 8.2.3. التدخّل بعلاقة الطبيعة-الزراعة بواسطة التصاريح

- أ. الفجوة بين احتياجات المزارعين وسلوك الحيوانات البرية تُلزم أحياناً بالتدخّل من أجل ضبط أعدادها ومعالجة الأضرار بالزراعة. قسم العلوم في سلطة الطبيعة والحدائق والمفتشون العاملون على مكافحة الأضرار الزراعية يقومون بأبحاث وفحوصات هدفها إيجاد التوازن الدقيق بين الطبيعة والزراعة، فيتقرّر الضبط وفقاً لنتائجها، فقط بعد اتخاذ خطوات تمهيدية لتقليل الضرر بشكل لا يضرّ الحيوانات البرية. بكلمات أخرى، الردع السابق للإماتة، كما هو مفصّل أدناه:
- ب. الردع:
  - سياسة منع الأضرار الزراعية المتبعة في سلطة الطبيعة والحدائق هي تفضيل استخدام وسائل الردع التي تمنع الأضرار لكنها في نفس الوقت لا تؤدي إلى الإماتة.
  - إبعاد الحيوانات البرية عن المناطق الزراعية بمساعدة الردع، باستخدام قنابل غاز، متفجرات، كلاب حراسة، مواد إبعاد وما إلى ذلك، مسموح فقط داخل منطقة زراعية مزرعة، حقل، بركة أسماك وما إلى ذلك.
  - كل تشغيل لوسيلة ردع يُلزم الحصول على تصريح خطي من سلطة الطبيعة والحدائق.
- ت. الإماتة (تصريح بالصيد):
  - كما ذكر أعلاه، إصابة حيوان بري محميّ مشروط بالحصول على تصريح خطي من سلطة الطبيعة والحدائق، وبكونه جزءاً من خطة إدارية. التصريح هو مستند رسمي تُفصّل فيه الشروط والتقييدات والتعليمات المهنية.
  - عند استصدار التصريح باستخدام وسيلة تسبّب الموت، يُحدّد مسبقاً عدد الحيوانات المسموح صيدها، وتُفصّل القيود الخاصة بالمنطقة التي يسري فيها التصريح ولنطاق الأذى.
  - عدد الحيوانات المسموح صيدها يتم تحديده في التصريح، بعد استئثار العالم البيئي اللوائي أو مع المسؤول المناسب في قسم العلوم. في كلّ الأحوال، يُشار في التصريح بشكل واضح إلى عدد الحيوانات الأقصى المسموح صيده.
  - يمكن أن يشمل التصريح الواحد أكثر من نوع واحد من الحيوانات، بشرط أن تكون طرق الإصابة المصادق عليها هي نفس الطريقة لكل الحيوانات في التصريح.
  - بحسب الأنظمة، يجب الحصول على تصريح لكلّ عمل فيه إصابة لحيوان بري محميّ أو قيمة طبيعية محمية. في منطقة محمية طبيعية أو حديقة وطنية، تكون الأنواع الضارة، بحسب تعريفها وفق الأنظمة، ممنوع من الصيد، لأنّه داخل المحميات والحدائق تكون كلّ قيم الطبيعة، بما في ذلك الحيوانات، محمية بالقانون ويُمنع القيام بأي عمل مؤذٍ أو يمكن أن يؤذيهم.

#### 8.2.4. معالجة الأضرار الزراعية التي تحدثها الأنواع المُقْتَحِمَة

- أ. كما ذكر أعلاه، الأنواع المقترحة هي أنواع نباتية وحيوانية طبيعية تنمو أو تكبر في مجال انتشارها، لكنها تتكاثر وتسكن في مناطق معينة بكثافة أعلى من كثافتها الطبيعية. السبب في ذلك يعود إلى النوع ذاته أو إلى التغييرات البيئية.
- ب. التغيير البيئي هو تغيير في توفر المورد الذي عادة ما تكون كميته محدودة بالطبيعة. الأنواع التي تستجيب سريعاً للتغيير في توفر المورد تتكاثر، وكثيراً ما تُقْصِي أنواعاً أخرى. مثلاً، يتغذى الواوي الذهبي على بقايا الغذاء والنفايات في مواقف السيارات والمناطق الزراعية، فيتكاثر ويزيد عدد الواويات الأمثل في منطقة معينة. في مثل هذه الحالة، حين لا يبقى ما يكفي من الطعام فقد تؤدي الواويات الحيوانات الأخرى أو المحاصيل الزراعية واقتصاد الإنسان.
- ت. كثير من الأنواع المقترحة هي حيوانات برية محمية، ولذلك فيجب عدم النظر إليها كحيوانات ضارة. كما ذكر سابقاً، النوع الضار هو تعريف قانوني ثابت في قانون الحيوانات البرية وأنظمتها. لإصابة نوع مقترح، الذي هو نوع محمي، بحسب القانون يجب الحصول على تصريح من سلطة الطبيعة والحدائق.

#### 8.2.5. إصابة حيوانات برية ضارة بالزراعة والمعرفة ضارة بحسب الأنظمة

- أ. بحسب قانون حماية الحيوانات البرية، الحيوان الضار هو حيوان بري أعلن عنه وزير الزراعة كحيوان ضار.
- ب. لا توجد حماية للحيوانات البرية المعرفة على أنها ضارة بحسب قانون حماية الحيوانات البرية، لذلك مسموح لكل إنسان أن يصيدها ويصيدها من دون الحاجة إلى تصريح ما دام الحيوان ليس في منطقة المحمية الطبيعية أو الحديقة الوطنية، وما دام الإنسان الصائد لا ينتهك القوانين الأخرى مثل أنظمة الملقح (للاستخدام الصحيح في مواد مكافحة الآفات) أو قانون الرفق بالحيوان.
- ت. مع ذلك، فإن إصابة الأنواع المعرفة على أنها ضارة بحسب الأنظمة تتطلب تصريحاً من السلطة بشرطين:
  - عدم استخدام شبكات ضباب للإمساك عليها، وذلك لمنع إصابة الحيوانات البرية المحمية.
  - إذا كان الصيد أو الإصابة يجري في منطقة محمية طبيعية أو حديقة وطنية (لأنه في منطقتها كل الحيوانات البرية وقيم الطبيعة محمية بحسب القانون، بما في ذلك الضارة بتعريفها). في التصريح، يتم تفصيل ما هو مسموح وما هو ممنوع.

#### 8.2.6. إصابة الحيوانات البرية الضارة بالزراعة والمعرفة "أنواع غازية"

- أ. كما جاء أعلاه، النوع الغازي هو النوع الذي ليس من طبيعته أن يعيش في المنطقة الجغرافية لدولة إسرائيل.
- ب. تنتشر الأنواع الغازية من مجال معيشتها الطبيعية كمسافرين مخفيين في البنى التحتية التي بناها الإنسان أو بطرق أخرى، الأنواع الغازية التي تبدأ بالاستقرار والتكاثر وتوسع مجال انتشارها في منطقة عيشها الجديدة، قد تخل بالتوازن البيئي وتسبب أضراراً في مجال الانتشار الجديد. إيقاع انتقال واستقرار الأنواع الغازية وحجم الظاهرة زادت بسبب أعمال قام بها الإنسان وخلقت موجات هجرة غير مسبوقه للأنواع.
- ت. الأعمال الإدارية التي تسعى إلى منع دخول أنواع غازية ومكافحتها من أجل تقليص ضررها ومنع انتشارها في المستقبل، تجري على عدة أصعدة:
  - المشاركة في اللجنة المراقبة لاستيراد الأنواع الجديدة للنباتات والحيوانات إلى إسرائيل.
  - مراقبة حدائق الحيوانات، وحدائق الحيوانات الأليفة.
  - تفعيل طواقم مخصصة لمكافحة الأنواع الغازية.
  - التنسيق والتعاون بين هيئات بنى تحتية وإدارية للمناطق المفتوحة.

- أنشطة توعية وتربية لسكان دولة إسرائيل بشكل عام وجماهير مستهدفة تحديداً (مثلاً ورقة للمزارع أو منشورات مهنية للسلطة).
- ث. لدولة إسرائيل التزامات دولية لمعالجة موضوع الأنواع الغازية. تعتبر الأنواع الغازية اليوم للعمل الثاني، من ناحية الأهمية، في إبادة الأنواع بعد هدم الموائل، وبذلك فهي تشكل خطراً حقيقياً على التنوع البيولوجي على مستوى محلي وإقليمي وعالمي. جاء في المادة 8 ح لوثيقة ريو بشأن التنوع البيولوجي: "ما دام الأمر ممكناً ومناسباً، على كل جهة موقعة على الوثيقة أن تمنع دخول أنواع غريبة تهدد الأنظمة البيئية، والبيئات والأنواع، وأن تسيطر عليها أو تبيدها". كما هو مذكور، إسرائيل موقعة على الوثيقة وملزمة بمبادئها.
- ج. يدخل النوع الغازي إلى الموائل الطبيعية ويحدث تغييرات بعيدة المدى، وإيذاء التنافس بين أنواع النباتات قد تغير من التنوع الحيواني المحلي في الموائل. لذلك تتخذ سلطة الطبيعة والحدائق هذه الخطوات:
  - ترى سياسة سلطة الطبيعة والحدائق في تقليل وتصفية الأنواع الغازية من الحيوانات البرية هدفاً أساسياً. يجب التذكر بأن أسهل وأرخص بكثير هو مراقبة نوع غازي قليل العدد في الطبيعة.
  - على الرغم من أنها أنواع غريبة، إلا أن الحيوانات البرية غير المحلية تعتبر محمية بحسب قانون حماية الحيوانات البرية ما دام ليس من طبيعتها أن تعيش بالقرب من الإنسان، وهي تابعة لأقسام الثدييات، والزواحف، والطيور أو البرمائيات. لهذا السبب، يُمنع إيذاء الأنواع الغازية للحيوانات البرية أو صيدها من دون تصريح مسبق.

### 8.2.7. إيذاء الحيوانات البرية الضارة بالزراعة والمعرفة "حيوانات صيد"

- أ. بحسب قانون حماية الحيوانات البرية حيوان صيد هو "حيوان بري أعلن عنه وزير الزراعة كحيوان صيد". كما هو مذكور، بحسب أنظمة حماية الحيوانات البرية هي جزء من أنواع الحيوانات البرية كحيوانات صيد.
- ب. أصحاب رخص الصيد مخولون لصيد هذه الحيوانات بحسب القانون والأنظمة لحماية الحيوانات البرية وبحسب الشروط والقواعد هي: موسم الصيد، مناطق الصيد، طرق الصيد، وعدد الحيوانات المسموح صيدها.
- ت. عندما تسبب حيوانات الصيد أضراراً زراعية يجب على المراقب أن يحاول في البداية حل المشكلة من دون إيذاء الحيوان، بمساعدة الحماية أو وسيلة ردع.
- ث. إذا كان الضرر يحدث في موسم الصيد وفي منطقة مسموح الصيد فيها، يمكن للمراقب أن يوجه الصيادين إلى أن يصطادوا حيوانات الصيد الضارة، بشرط أن يصطادوا الحيوانات فقط بالطرق والأسلحة المسموحة للصيادين والأرقام المسموحة.

### 8.2.8. منظمات مستحقة في إدارة الصيد

- أ. المنظمة المستحقة هي منظمة مناسبة لأمر معين، وهو تعريف تستخدمه السلطات المختلفة في إسرائيل ليدل على وجود معيار أساسي يحدد أي منظمة مرخصة من قبل السلطات لأن تسلح نفسها بأسلحة نارية.
- ب. المنظمة المستحقة لمكافحة الأضرار الزراعية هي إطار تنظيمي يمتلك بحوزته، وفقاً للقانون، أسلحة بهدف مكافحة الأضرار الزراعية. هدف المنظمة هو توفير حل لائق للمزارعين الذين يتضرر رزقهم بسبب الحيوانات البرية، ومراقبة وتقليل الأضرار الممكنة بسببها، بشكل عام. يمكن الإطار المواطنين المعتمدين في منظمة مستحقة من حمل سلاح مخصص واستخدامه لمكافحة الأضرار الزراعية في الظروف التالية:
  - مرخص في منظمة مستحقة هو إنسان يستجيب لكل شروط الحد الأدنى والاختبارات التي حدتها سلطة الطبيعة والحدائق ووزارة الأمن الداخلي، بهدف الحصول على سلاح وترخيص لمكافحة الأضرار الزراعية من المفتشين اللوائيين في سلطة الطبيعة والحدائق.
  - يُقدم طلب ضم معتمدين لمنظمة مستحقة من قبل المنظمات المستحقة فقط.
  - التصريح بالصيد يُعطى للمعتمدين في المنظمات المستحقة وفق أنظمة حماية الحيوانات البرية.

ت. الحصول على تصريح بالصيد لمن لا يملك رخصة صيد مشروطة برخصة حمل سلاح ناري في منظمة مستحقة.

ث. تنتهي صلاحية رخصة حمل سلاح من منظمة مستحقة مع انتهاء مدة صلاحية التصريح الخاص بالصيد.



## 9. مصادر

- 9.1 דולב יעל, המדריך לצייד, רשות הטבע והגנים, 1996
- 9.2 דולב, חובריו, סניטציה – השפעת פסולת חקלאית על הטבע, רשות הטבע והגנים חטיבת המדע, 2016
- 9.3 ורבר מ. מנחם, ספר הצייד, תל אביב, 1974
- 9.4 לוריא אבינועם (עורך), חיות בר ויבולים חקלאיים חיים בצוותא?!, רשות הטבע והגנים
- 9.5 נמצוב סיימון (ד"ר), הנחיות למתן היתרים לצייד/פגיעה בחיות בר, למניעת נזקים לחקלאות ולממשק אוכלוסיות של מינים מתפרצים ופולשים, רשות הטבע והגנים, 2009
- 9.6 פרגסון וולטר, מדריך ליונקי ארצנו, רשות הטבע והגנים, 1972
- 9.7 שחטר ערן, אריאלי גל, פלד אלדד, פיקוח ואכיפת חוק ברשות הטבע והגנים: הנחיות מקצועיות לפיקוח ולאכיפה, רשות הטבע והגנים, 2012
- 9.8 שקדי, נמצוב, טבע וחקלאות, רשות הטבע והגנים חטיבת המדע, 2016
- 9.9 חברת לזיהוי ברווזים, רשות הטבע והגנים, 2017
- 9.10 מפות אזורי הצייד – אתר רשות הטבע והגנים
- 9.11 איגרת לצייד לעונת ציד 2017 - 2018, רשות הטבע והגנים, חטיבת הפיקוח והאכיפה, 2017
- 9.12 מצגת ללימוד להסמכת בעל רישיון מיוחד ומ"מ בחברה פרטית מדינת ישראל, המשרד לביטחון פנים, האגף לרישוי כלי ירייה 2017
- 9.13 נייר הבהרה בנושא ציד וההיתרים על מרכיביהם, רשות הטבע והגנים, חטיבת הפיקוח והאכיפה, 2014
- 9.14 חוק גנים לאומיים, שמורות טבע, אתרים לאומיים ואתרי הנצחה, תשנ"ח 1998
- 9.15 תקנות גנים לאומיים, שמורות טבע, אתרים לאומיים ואתרי הנצחה
- 9.16 חוק הגנת חיית הבר, תשט"ו 1955
- 9.17 תקנות להגנת חיית הבר התשל"ו – 1976
- 9.18 תקנות להגנת חיית הבר (תיקון) תשע"ז - 2017
- 9.19 חוק צער בעלי חיים (הגנה על בעלי חיים), תשנ"ד-1994
- 9.20 חוק כלי היריה, תש"ט - 1949

## 10. ملاحق

### جدول الملاحق

صفحة	ملحق
<a href="#">رابط</a>	قانون الحدائق القومية، المحميات الطبيعية مواقع قومية، أماكن الأنصاب التذكارية- عام 1998
<a href="#">رابط</a>	أنظمة قانون الحدائق القومية، المحميات الطبيعية مواقع قومية، أماكن الأنصاب التذكارية 1998
<a href="#">رابط</a>	مرسوم الحدائق القومية، المحميات الطبيعية مواقع قومية، أماكن الأنصاب التذكارية (قيم الطبيعة المحمية)، 2005
<a href="#">رابط</a>	قانون حماية الحيوانات البرية، 1955
<a href="#">رابط</a>	أنظمة قانون حماية الحيوانات البرية، 1976
<a href="#">رابط</a>	أنظمة قانون حماية الحيوانات البرية (حكم مؤقت) (رقم 2)، 2022
<a href="#">رابط</a>	أنظمة قانون حماية الحيوانات البرية (حكم مؤقت) (رقم 2) 2020
<a href="#">رابط</a>	أنظمة قانون حماية الحيوانات البرية (حكم مؤقت) (رقم 2) 2021
<a href="#">رابط</a>	أنظمة لحماية الحيوانات البرية (مناطق ممنوعة)، 1971
<a href="#">رابط</a>	قانون الرفق بالحيوان (حماية الحيوانات)، 1994
<a href="#">رابط</a>	قانون الأسلحة النارية، 1949
75	رخصة صيد- نموذج
77	تصريح بالصيد- نموذج
78	أسئلة امتحان- نماذج

رخصة صيد-نموذج



רשות הטבע והגנים – חטיבת פיקוח ואכיפה

רח' עם ועולמו 3, גבעת שאול, ירושלים 95463  
טל: 3639\*

רשיון ציד לעונת הציד 2022-2023 (01/9/22-31/8/23)



שם האב	שם משפחה ישראלי	שם פרטי ישראל	מספר תעודת זהות 000000000
--------	--------------------	------------------	------------------------------

בתוקף מ: 01/09/2022 עד: 31/08/2023

**צייד נכבד,**

רשיון זה ניתן בהתאם לחוק להגנת חיית הבר, תשט"ו-1955 והינו בר תוקף כשהוא צמוד:  
א. לתעודת הזהות או לרשיון נהיגה בתוקף.  
ב. לתעודת ביטוח נגד נזקי גוף של צד שלישי כתוצאה מציד.  
ג. לרשיון על פי חוק כלי יריה, תש"ט-1949 לנשיאת רובה ציד.

**שים לב:**

- הנספח לרשיון הציד מהווה חלק בלתי נפרד מהרשיון ומתנאיו. הפרת ההוראות המופיעות בו עלולה לגרום להעמדה לדין פלילי, להתליית רשיון הציד ואף לביטולו.
- יש להדפיס את רשיון הציד בדף בגודל A4, בצבע, ולוודא שהוא קריא וברור.

מבלי לגרוע מיתר ההוראות המופיעות בנספח המצורף לרשיון הציד, נבקש לשוב ולהדגיש כי:

- חל איסור לצוד ביום הכיפורים, ביום שלישי 04/10/2022, החל משעה 11:00 בבוקר ועד יום רביעי 05/10/2022 בחצות.
- ביום מפקד עופות המים, שיתקיים ביום שישי 13/01/2023, אסור לצוד במרחק של 500 מטר מכל מקווי המים. ככל שמזג האוויר לא יאפשר את קיום המפקד במועד האמור, ידחה המפקד למועד אחר והודעה על כך תישלח לבעלי רישיונות הציד.

רעיה שורקי

מנהלת רשות הטבע והגנים  
הממונה על החוק להגנת חיית הבר





רשות הטבע והגנים – חטיבת פיקוח ואכיפה

רח' עם ועולמו 3, גבעת שאול, ירושלים 95463  
טל: 3639\*

נספח לרישיון הציד לעונת הציד 2022-2023 (01/9/22-31/8/23)  
תנאי רישיון ציד

צייד נכבד,

בנספח זה מובאים בפניך הנחיות ועיקרי המידע הרלוונטי לעונת הציד שבנדון.  
**נספח זה מהווה חלק בלתי נפרד מרישיון הציד ומתנאיו. הפרת ההוראות המופיעות בו עלולה לגרום להעמדה לדין פלילי, להתליית רישיון הציד ואף לביטולו.**

**שים לב, באזורי הציד תיתכן פעילות אזרחים, שוטטות מטיילים ואימוני צבא. משכך, חובה עליך לגלות זהירות ועירנות מירבית ביחס לסביבת פעילות הציד.**

1. הנך נדרש לעמוד בכל דרישות החוק להגנת חיית הבר, התשט"ו-1955 (להלן: "החוק") והתקנות שהותקנו לפיו ובכלל זה:
  - א. לצוד אך ורק בעונת הציד המתחילה ביום 01/09/2022 ומסתיימת ביום 31/1/2024.
  - ב. לצוד אך ורק את חיות הבר המותרות בציד.
  - ג. לצוד אך ורק באזורים המותרים לציד.
2. בעת מפגש עם פקחי רשות הטבע והגנים (להלן: "הרשות"), הנך מחויב להזדהות בפניהם ולציית להוראותיהם. יודגש כי אי ציות להוראות פקח הרשות או שוטר, איום עליהם או תקיפתם במהלך אירוע ציד מהווים הפרה מהותית של תנאי רישיון הציד ועלולים לגרום להתלייתו ואף לביטולו.
3. היציאה לציד מותנית בדיווח לרשות, אשר יכלול את הפרטים הבאים: שם הצייד, מספר תעודת הזהות שלו ואזור הציד המתוכנן. הדיווח ייעשה עם ההגעה לאזור הציד וטרם תחילת פעילות הציד. עם סיום הציד והיציאה מאזור הציד יש לדווח לרשות פעם נוספת על סיום הפעילות ושלל הציד. הדיווח ייעשה באמצעות אפליקציה ייעודית שהשיקה הרשות. מצ"ב הסבר בדבר דרכי הדיווח.  
**יודגש כי ציד ללא תאום מהווה חריגה מתנאי הרישיון. כמו כן, הדיווח לרשות אינו מהווה תחליף לעמידה בדרישות הדין, הוראות הרשות וההודעות שיופצו על ידי הרשות לציידים מעת לעת הינם אף הם חלק מתנאי רישיון הציד.**
4. **מועדים שבהם חל איסור לצוד**
  - ביום הכיפורים, ביום שלישי 04/10/2022, החל משעה 11:00 בבוקר ועד יום רביעי 05/10/2022 בחצות הלילה.
  - ביום מפקד עופות המים, שיתקיים ביום שישי 13/01/2023, חל איסור לצוד בתחום 500 מטר מכל מקווי המים. ככל שמזג האוויר לא יאפשר את קיום המפקד במועד האמור, ידחה המפקד למועד אחר והודעה על כך תישלח לבעלי רישיונות הציד.
5. **הבהרות בנושא הציד**
  - א. אסורה כניסה ו/או הסגת גבול לשטחים פרטיים או לשטחים חקלאיים, גם אם הם נמצאים באזור המותר בציד. רישיון הציד אינו מהווה היתר כניסה לשטחים אלה, והכניסה לתחומם אסורה ללא הסכמת הבעלים ו/או המחזיקים כדין בשטח.
  - ב. הציד בגנים הלאומיים ובשמורות הטבע אסור מכוח חוק גנים לאומיים, שמורות טבע, אתרים לאומיים ואתרי הנצחה, התשנ"ח-1998, למעט אם ניתן לכך היתר מיוחד מראש ובכתב מהרשות.
  - ג. ציידים מתבקשים להימנע מציד בכדוריות עופרת באזור מקווי מים ובריכות דגים. ניתן להשיג כדוריות ללא עופרת או עופרת עטופה בחנויות לממכר נשק ותחמושת.
  - ד. חל איסור להשאיר בשטח הציד את פגרי בעלי החיים שניצודו ו/או כל חלק מהם, והצייד חייב להוציאם מהשטח למקום מוסדר.
  - ה. על הצייד לשאת עמו את רישיון הציד במהלך הציד כולו.
  - ו. ביטוח צד ג' – בהתאם לתקנות להגנת חיית הבר, התשל"ו-1976 (להלן: "התקנות"), צייד נדרש להיות מבטוח בחברת ביטוח נגד נזקי גוף של צד שלישי כתוצאה מציד. רישיון הציד לא יהיה בתוקף ללא פוליסת ביטוח תקפה כאמור.
  - ז. לתשומת לבכם, בכוונת הרשות לקדם בעתיד תיקון לתקנות, שבמסגרתו יאסר הציד באמצעות כדוריות המכילות עופרת. אנא היערכו בהתאם.
6. לאור ההתפרצות הנמשכת באירופה של שפעת העופות אלימה בעופות בר, קיים סיכוי סביר שהנגיף יגיע לישראל במהלך תקופת הסתיו עם נדידת העופות דרומה, כפי שארע בסתיו 2021, אז הופסק ציד העופות בחדש ינואר בהנחיית השרה להגנת הסביבה. לשם שמירה על בריאותכם ומניעת הפצת המחלה, חשוב להיות קשובים להנחיות משרדי החקלאות, הבריאות והמשרד להגנת הסביבה לגבי מגע עם עופות בר בכלל ועופות מים בפרט. ככל שיהיו הנחיות ו/או מגבלות עתידיות נוספות בקשר לציד העופות, בהתאם להתפתחויות, רטי"ג תעדכן את ציבור הציידים בעניין.

רעיה שורקי

מנהלת רשות הטבע והגנים

הממונה על החוק להגנת חיית הבר



تصريح بالصيد-نموذج



## היתר מיוחד לפגיעה בחיית בר מוגנת / ערך טבע מוגן למניעת נזקי חקלאות

בתוקף סמכותי לפי חוק הגנת חיית הבר התשט"ו - 1955, חוק הגנים הלאומיים ושמורות טבע, אתרי לאום ואתרי הנצחה התשנ"ח - 1998, הריני נותן בזה היתר מיוחד לצידה/לפגיעה בערך טבע מוגן ו/או חיית בר.

מספר היתר: תאריך התחלה: תאריך סיום:

כללי

מינים בהיתר מיוחד	מטרת מתן היתר מיוחד	אופני פגיעה בהיתר מיוחד
זמן פעילות מותר בהיתר מיוחד	סיבת הפניה	אמצעי ירי מותרים בהיתר מיוחד
שיטות המתה מותרות בהיתר מיוחד	שיטות ירי מותרות בהיתר מיוחד	

פירוט מיקום/אזור ההיתר:

שמורת טבע / גן לאומי

אזור פיקוח

### מחזיקי ההיתר

שם מלא	תעודת זהות	תוקף רישיון	סוג
			1.
			2.
			3.

## 11. أسئلة امتحان- نموذج

الرجاء الانتباه!! قد تكون هناك فروق بين امتحان رخصة الصيد و امتحان التصريح بالصيد في مقدار الأسئلة لكن ليس في مواضيعها. سيتم امتحان المتقدمين للحصول على تحويل في إطار المنظمات المستحقة على مضامين لها في إدارة الصيد وليس في الفصول المتعلقة بالموسم المسموح الصيد به.

### 1. ما هي إدارة الصيد؟

- إدارة الصيد هي وسيلة لضمان وجود الحيوانات البرية بصفة عامة وحيوانات الصيد بصفة خاصة.
- إدارة الصيد هي لحظة التقاء الصياد بالطريدة.
- إدارة الصيد هي الفترة الانتقالية من موسم الصيد إلى الموسم الممنوع الصيد فيه، وفقاً لتعريفات الأنظمة القانونية.
- الإدارة القائمة بين سلطات الرقابة وبين الصيادين والمكونات العامة في هذه الإدارة.

### 2. القدرة الاستيعابية للمنطقة هي:

- النطاق المسموح به للصيد في منطقة معينة بشكل لا ينجم عنه فناء أنواع من الحيوانات.
- العلاقة بين كمية الأمطار الموسمية وبين كمية النباتات التي تنمو في منطقة معينة.
- حالة التوازن بين المكونات الحيوية للحيوانات في منطقة معينة وبين الحيوانات التي تستغل هذه المكونات لصالحها.
- مدى قدرة منطقة معينة على استيعاب محاصيل زراعية خلال وقت محدد.

### 3. وفقاً للقانون، ما هي الحيوانات البرية؟

- هي حيوانات من فصيلة الثدييات و الطيور و الزواحف و الحيوانات البرمائية أو أي نوع من هذه الأنواع أو أي حيوان يولد من جميع هذه الأنواع.
- هو أي حيوان موجود في الطبيعة وغير مُهَجَّن.
- الثدييات التي تعيش في الطبيعة.
- الإجابتان ب و ج هما الإجابتان الصحيحتان.

### 4. وفقاً للأنظمة القانونية، ما هو عدد طيور السمّان المسموح للصيد اصطيادها في اليوم الواحد خلال موسم الصيد؟

- أ. خمسة طيور كحد أقصى.
- ب. ممنوع صيد طيور السمّان فهي من الحيوانات الممنوع صيدها.
- ج- ليس هناك عدد معين.
- د- عشرة طيور بأقصى تقدير.

### 5. أي شرط من الشروط التالية، لا يعتبر شرطاً ضرورياً من أجل الحصول على تصريح بالصيد؟

- العمر: 21 عامًا.
- مقيم في إسرائيل.
- تصريح طبي.
- اجتياز امتحان الحصول على رخصة صيد.

6. ما هو تصريح الصيد العام؟

- تصريح يتم منحه بصورة علنية للصيادين ويتيح لهم صياد نوع معين من الحيوانات لاعتبارات إدارية.
- تصريح جماعي مقيد بالمكان والزمان يُمنح لمجموعات من الصيادين تعمل معاً في منطقة معينة.
- تصريح دولي يُمنح للصيادين وفقاً لشروط الميثاق الدولي للصيد.
- تصريح فردي خاص يعطيه الموظف المسؤول في سلطة الطبيعة والحدائق لصياد يحمل رخصة خاصاً أو صيادا معتمد من قبل منظمة مستحقة.

7. ما هي فصيلة الطائر الموجود في هذه الصورة؟



- الصفرد
- حجل الصخر
- طائر السمّان
- الخبارى

8. ما هو الحيوان الموجود في هذه الصورة؟



- الخلد
- الكيب
- قنفذ
- شيهم

9. طائر الرزقاوي هو حيوان:



- محمي ولا يمكن صيده.
- يُمنع صيده في الفترة من 1 شباط حتى 31 آب من كل عام.
- يُسمح بصيد هذا الطائر على مدار العام.
- هذا الحيوان لا يعيش في بلادنا ولذلك هذا السؤال غير ذي صلة.

10. أرنب الحقل هو حيوان:



- أ. محميّ ويمنع صيده.  
ب. يسمح بصيده في مواسم الصيد، فقط.  
ج- يسمح صيده على مدار العام.  
د- يعتبر من فصيلة الحيوانات الضارّة ولذلك يمكن صيده دون الرجوع إلى قانون حماية الحيوانات البريّة.

11. يسمح بصيد مجموعة من الحيوانات الرحالة في حالة:

- أ. اتباع جميع التدابير الأمنية لمنع أيّ خطر.  
ب. ملاحقة حيوان هارب في أثناء عمليات الصيد.  
ج- وجود تصريح خاص من سلطة الطبيعة والحدائق.  
د- غير مسموح بأيّ حال من الأحوال.

12. أي من هذه الطرق ممنوع الصيد فيها؟

- أ. التسميم.  
ب. الإبهار.  
ج. الأفخاخ.  
د. كل الإجابات صحيحة.

13. بحوزتك تصريح بطرد البجع من برك السمك، ما هو عدد البجع المسموح إطلاق النار عليه في اليوم؟

- أ. ب10 كحدّ أقصى بكل عملية صيد.  
ب. ممنوع إطلاق النار على البجع. التصريح هو للطرد والإزعاج فقط.  
ج. لا يوجد حد أقصى. الحديث هو عن مضرّ بالزراعة.  
د. كحدّ أقصى، بهدف إخافة الطيور الأخرى.

14. ما هي أسباب إعطاء رخصة صيد خاصّة

- أ. ضرر زراعيّ.  
ب. عدم توازن بين الحيوانات البريّة في منطقة واحدة.  
ج. منع الأمراض.  
د. كلّ الإجابات صحيحة.

الإجابات: 1. أ. 2. ب. 3. أ. 4. ب. 5. ج. 6. أ. 7. ب. 8. د. 9. ب. 10. أ. 11. د. 12. د. 13. د. 14. د.