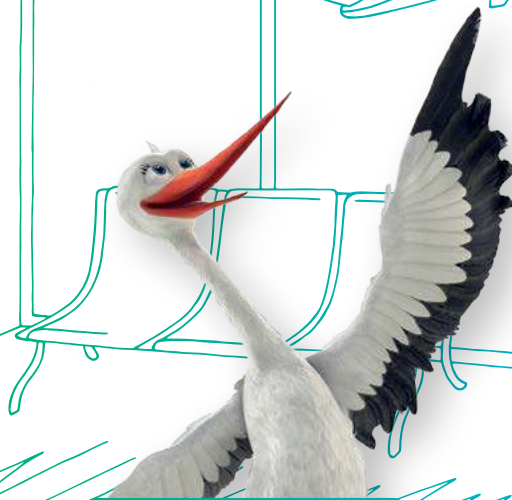
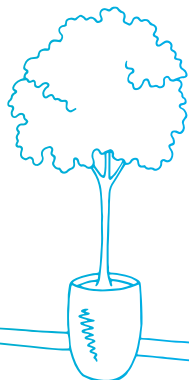


מזון	תבואה	מים
מזון	תבואה	מים
מזון	תבואה	מים
מזון	תבואה	מים



לטוס בראש שקט עם דרכונית לאומית

מדיכלל עולמי לאומית

ביטוח נסיעות קבוצתי לחו"ל
לחברי לאומית שירותי בריאות
באמצעות כלל חברה לביטוח בע"מ

מבוטח/ת יקר/ה,

תודה שבחרת בכלל ביטוח ופיננסים, אנו מאחלים לך נסיעה טובה ובטוחה.

במספר טלפון אחד 972-3-9420425 כל שירותי מוקדי החרום מכל מקום בעולם ובכל זמן, 24/7
או באפליקציה "הלחצן של כלל"
פנייה במייל: info@medassis.org או בפקס: 972-3-6440107
מספר WHATSAPP להודעות בלבד 054-4557755
שירות רופא online: שיחת וידאו עם רופא דובר עברית
איתור חיפוש וחילוץ נעדרים (לרוכשים כיסוי זה)
מוקד תשלום תביעות מידי "CLAL EXPRESS"

הנוסעים לארצות הברית:

הנוסעים לארצות הברית מוזמנים ליהנות גם מגישה לרשת ספקי הבריאות של חברת United Healthcare- UHC - מחברות הביטוח הגדולות והמובילות בארה"ב ולקבל שירות רפואי זמין ומקצועי ללא הוצאת תשלום – cashless service (למעט השתתפות עצמית כמותנה בפוליסה).
באתר האינטרנט של חברת UHC ניתן לבחור ספק רפואי מתוך רשימה רחבה.
כתובת האתר: <http://us1.welcometouhc.com/>

כלל ביטוח ופיננסים מלווה אותך לאורך כל הנסיעה ומעניקה לך שקט נפשי וביטחון.
כלל חברה לביטוח בע"מ – ראול ולנברג 36 תל-אביב 6136902 ת.ד. 37070.
כתובת אתר האינטרנט: www.clal.co.il

תוכן עינינים

4	מדיכלל עולמי – לאומית שירותי בריאות (2062)
4	חלק 1 – הגדרות
8	חלק 2 – כיסוי הביטוח
16	חלק 3 – תנאים כלליים
21	חלק 4 – הרחבות
21	הרחבה לביטול נסיעה (כולל הרחבת קורונה)
23	הרחבה לקיצור נסיעה (כולל הרחבת קורונה)
25	הרחבה לביטול נסיעה (ללא הרחבת קורונה)
26	הרחבה לקיצור נסיעה (ללא הרחבת קורונה)
27	הרחבה לספורט אתגרי
28	הרחבה לספורט חורף
29	נספח למטייל הרחבה לספורט אתגרי וספורט חורף
30	הרחבה להריון עד שבוע 30
31	הרחבה לכבודה
34	נספח הרחבה למכשיר אלקטרוני אחד
36	נספח חיתום - הרחבה למצב בריאות קיים כולל מצב בריאות קיים שאינו יציב
37	הרחבה לביטול השתתפות עצמית לרכב שכור בחו"ל בהתאם לחוזה ההשכרה
39	הרחבה לביטול השתתפות עצמית בגין אירוע רפואי
40	הרחבה לעיסוק בספורט
41	הרחבה נוספת לכבודה
42	הנחיות במקרה תביעה

מדיכלל עולמי – לאומית שירותי בריאות (2062) פוליסה לביטוח נסיעות לחו"ל קבוצתי לחברי לאומית שירותי בריאות

תמורת תשלום דמי ביטוח כאמור בדף פרטי הביטוח, ובהתאם להצעה, להצהרות ולהודעות שאותן מסר המבוטח למבטח והמהוות חלק בלתי נפרד מהפוליסה, ישפה ו/או יפצה המבטח את המבוטח בגין מקרה ביטוח שאירע במהלך תקופת הביטוח, הכול כמוגדר וכמפורט בפוליסה זו בכפוף להגדרות, לתנאים, להוראות ולסייגים המפורטים להלן, בגבולות אחריות המבטח על פי תנאי ביטוח זה והוראותיו ולא יותר מהנקוב בדף פרטי הביטוח.

חלק 1 – הגדרות

1.1. אירוע רפואי:

כהגדרתו בסעיף 1.1 לחלק 2 בפוליסה זו.

1.2. בית-חולים:

מוסד המוכר על-ידי הרשויות המוסמכות באותה מדינה כבית-חולים. מוסדות המשמשים רק כבית-החלמה, בית-הבראה, בית-מרפא, מרפאה, סנטוריום או מוסד משקם לא יחשבו כבית-חולים.

1.3. בן משפחה קרוב:

בן או בת זוג של מבוטח, הוריו, ילדיו, אחיו, סבו, סבתו, נכדיו, חם/חמות, שותף בעסק (בעסק של שני שותפים פעילים בלבד).

1.4. גבול אחריות:

סכום הכיסוי המקסימלי אותו מתחייב המבטח לשלם למבוטח בקרות מקרה ביטוח בהתאם לתנאי הביטוח.

1.5. דולר:

דולר ארה"ב שישולם בשקלים חדשים לפי השער היציג המתפרסם על-ידי בנק ישראל, נכון לאותו מועד.

1.6. דמי ביטוח:

הפרמיה שעל המבוטח לשלם כמפורט בדף פרטי הביטוח.

1.7. הצעה:

בקשת המבוטח להצטרף לפוליסה זו.

1.8. השתתפות עצמית:

חלקו של המבוטח בהוצאות בגין מקרה הביטוח הרלוונטי כמפורט בכל אחד מפרקי הפוליסה. חבות המבטח לתשלום תגמולי הביטוח תהיה רק לאחר ששולמה על ידי המבוטח ההשתתפות העצמית ורק לגבי הוצאות המבוטח שמעבר להשתתפות זו.

- 1.9. **חברת הסיוע:**
חברה מטעם המבטח, המטפלת באירועים רפואיים בחו"ל.
- 1.10. **חו"ל:**
כל מקום מחוץ לישראל, לרבות אנייה או מטוס בדרכם מישראל או אליה, למעט אזורים ומדינות כמפורט בדף פרטי הביטוח.
- 1.11. **יום אשפוז:**
24 שעות רצופות בהן אושפז המבטח בבית חולים.
- 1.12. **מבטח:**
כלל חברה לביטוח בע"מ
- 1.13. **מבוטח:**
האדם שבוטח על פי פוליסה זו ואשר שמו רשום בדף פרטי הביטוח כמבוטח.
- 1.14. **מוביל:**
גורם המפעיל את כלי התחבורה באמצעותו נוסע המבוטח מהארץ לחו"ל, מחו"ל לארץ, בין מדינות שונות בחו"ל או בתוך אותה מדינה בחו"ל, על פי ההקשר, כגון: חברת תעופה או חברת ספנות.
- 1.15. **מצב רפואי קודם:**
מחלה שבשלה היה המבוטח בטיפול או בהשגחה בעת צאתו לחוץ לארץ או במשך ששת החדשים שקדמו לצאתו.
- 1.16. **מחלה:**
ליקוי בריאותי או קיום בעיה בריאותית, הפרעה במצב הבריאות של איברי הגוף, הפרעה גופנית עם סימנים ותסמינים שניתן לזהותם, כל מצב לא תקין או כשל תפקודי של הגוף.
- 1.17. **מקרה ביטוח:**
מערכת עובדות ונסיבות המתוארת בכל אחד מפרקי הפוליסה, אשר בהתקיימה מוקנית למבוטח זכאות לתגמולי ביטוח על פי הפרק הרלוונטי בפוליסה.
- 1.18. **משפחה גרעינית:**
בן או בת זוג של מבוטח וילדי כל אחד מהם.
- 1.19. **נסיעה:**
תקופה שתחילתה במועד היציאה לראשונה מישראל לחו"ל ומסתיימת במועד חזרה לראשונה לישראל, במהלך תקופת הביטוח כמפורט בסעיף 6 לחלק 3 להלן.
- 1.20. **פוליסה:**
חוזה הביטוח שבין המבטח למבוטח, ובכלל זה ההצעה, הצהרות על מצב הבריאות, ככל שקיימים, ודף פרטי הביטוח.

1.21. רופא:

רופא בעל רישיון תקף העוסק ברפואה קונבנציונלית בהתאם לסטנדרטים המקובלים בישראל (Medical Doctor) ו/או רופא אחר שאושר על ידי המבטח.

1.22. דף פרטי הביטוח:

מסמך המצורף לפוליסה זו והמהווה חלק בלתי נפרד ממנה, הכולל את מספר הפוליסה, שמות המבוטח/ים, גילם, תקופת הביטוח ופרטים נוספים הנוגעים לכיסוי הביטוחי על-פי פוליסה זו. **כן מובהר כי במסגרת דף פרטי הביטוח עשוי להיקבע שפרקים מסוימים שבפוליסה אינם תקפים לגבי המבוטח ו/או כי בפרקים מסוימים תגמולי הביטוח או הקף הכיסוי הוקטנו, הורחבו או הוגבלו.**

1.23. תאונה:

אירוע חיצוני, פתאומי ובלתי צפוי, שהתרחש במהלך תקופת הביטוח, שגרם במישרין ובאופן בלעדי לפגיעה פיזית בגוף המבוטח. **מובהר כי פגיעה כתוצאה ממחלה או כתוצאה מצטברת של פגיעות זעירות (מיקרוטראומה) או כתוצאה מאלימות מילולית או מפגיעה פסיכולוגית או אמוציונאלית או פגיעה מוחית (CVA) אינם בגדר תאונה.**

1.24. אזור ההעלמות:

האזור בו על פי המידע שנמסר למבטח שהה המבוטח לאחרונה או כל אזור אחר בו ניח המבטח באופן סביר שהמבוטח עשוי להימצא בו.

1.25. איתור:

איתור מקום הימצאו של המבוטח באותה עת.

1.26. בירור בשטח:

ניסיון לאיתור מקום שהותו של המבוטח על-ידי אנשי הקשר של המבטח באזור ההעלמות, אשר יתבצע על פי הנדרש באופן סביר בנסיבות המקרה.

1.27. בירור ראשוני:

ביצוע בדיקות וברורים ראשוניים לאיתור מקום שהותו של המבוטח, באמצעות משרד החוץ של מדינת ישראל ו/או באמצעות משלוח הודעות לאנשי קשר של המבטח, וכן באמצעות שיחות ובדיקות עם בני משפחתו ו/או חבריו של המבוטח, הכול לפי הנדרש באופן סביר בנסיבות המקרה.

1.28. הודעה על העדר קשר:

הודעה שתיתן למבטח בכתב על העדר קשר עם המבוטח.

1.29. העדר קשר:

העדר קשר ישיר או עקיף בין המבוטח לבין בן משפחה קרוב ו/או לבין מלווה שנסע עם המבוטח, כהגדרתם בפוליסה, מסיבות בלתי ברורות, הכול בהתאם לנסיבות אותו מקרה, לרבות האזור בו המבוטח נמצא לאחרונה, האם ארע באותו אזור אירוע כלשהו, תדירות הקשר השוטף שלו עם הארץ וכד'.

1.30. חילוץ:

הוצאת המבוטח ממקום הימצאו באותה עת למקום מבטחים.

1.31. מקום מבטחים:

מקום הישוב הקרוב למקום הימצאו של המבוטח, אשר קיימים בו תחנת משטרה ובית-חולים.

1.32. מקרה חרום:

מקרה בו קיים ממצא חד משמעי המצביע על פניו כי יש צורך בביצוע פעולת חילוץ דחופה.

1.33. מקרה העלמות:

מסירת הודעה על העדר קשר למוקד שרות עזרה רפואית שכתובתו ומספרי הטלפון שלו ימסרו על ידי המבוטח.

1.34. משלחת חיפוש:

משלחת אשר תצא לאזור ההעלמות לצורך חיפוש ואיתור המבוטח, שהיקפה יקבע על פי הנדרש באופן סביר בנסיבות המקרה.

חלק 2 – כיסוי הביטוח

תמורת תשלום דמי הביטוח, יהיה המבוטח זכאי לקבל מהמבטח תגמולי ביטוח בגין מקרה ביטוח שארע במהלך תקופת הביטוח, הכול כמוגדר וכמפורט בתנאי הפוליסה, בכפוף להגדרות, לתנאים, להוראות ולסייגים המפורטים בה.

1. הוצאות אשפוז והוצאות רפואיות בחו"ל

1.1. לעניין פרק זה, מקרה הביטוח הינו הצורך של המבוטח בקבלת שירות רפואי שהתעורר במהלך תקופת הביטוח בחו"ל, כתוצאה מתאונה שארעה למבוטח או מחלה שחלה בה הכול בהתאם למפורט בסעיפים הקטנים המפורטים להלן, לרבות גבולות אחריות וחריגים (להלן בפוליסה זו: "אירוע רפואי"). ככל שהתעורר הצורך בקבלת כמה שירותים רפואיים כתוצאה מאותה תאונה או מחלה, יחשבו כולם כאירוע רפואי אחד.

1.2. בקרות אירוע רפואי יהיה זכאי המבוטח לכיסוי עבור הוצאות רפואיות בחו"ל בעת אשפוז ושלא בעת אשפוז, כהגדרתן בסעיפים 1.3 ו-1.4 להלן, ובכלל זה לכיסויים המפורטים בסעיפים 1.5 עד 1.10 להלן, הכול בגבולות אחריות כמפורט בטבלה בסעיף 1.11 להלן, הנדרשות כתוצאה מקיומו של האירוע הרפואי האמור, שהן דחופות, נדרשות במצבי חירום רפואי ו/או לצורך ייצוב מצבו של המבוטח עד שניתן יהיה להחזירו לישראל, ושלא ניתן לדחות עד שובו של המבוטח לישראל.

מובהר כי המבטח רשאי, עם קבלת אישור רפואי שלפיו המבוטח כשיר לשוב חזרה לארץ, להודיע כי לא יינתן עוד למבוטח כיסוי בגין הטיפול בחו"ל. במקרה כזה יישא המבטח בעלויות השבתו של המבוטח לישראל. למען הסר ספק מובהר כי במידה ולאחר הטיפול הרפואי הנדרש המבוטח יכול להמשיך בטיפול ללא צורך בהמשך טיפול הוא ימשיך להיות זכאי לכיסוי מכוח פוליסה זו.

1.3. הוצאות רפואיות בחו"ל בעת אשפוז:

כוללות הוצאות בחו"ל בגין תשלום לבית-חולים בחו"ל עבור אשפוז, הוצאות העברה באמבולנס לבית-חולים בחו"ל, פינוי אווירי ו/או ימי ממקום האירוע לבית-חולים קרוב או המתאים למצבו הרפואי, ולרבות התשלומים הבאים, כשהם מובצעים בגין פעולות במסגרת האשפוז: תשלום לרופאים, בדיקות, צילומי רנטגן, תרופות, ניתוחים וטיפול נמרץ. מובהר כי יכוסו הוצאות בגין אשפוז המבוטח בחדר פרטי או בחדר שהותאם לו במיוחד רק אם הדבר היווה כורח רפואי בהתאם לאישור רופא המבוטח.

1.4. הוצאות רפואיות בחו"ל שלא בעת אשפוז:

כוללות הוצאות בחו"ל בגין-

1.4.1. תשלום לרופא.

1.4.2. תשלום עבור בדיקות, לרבות צילומי רנטגן, שנקבעו על-ידי רופא כהכרחיות לטיפול באירוע הרפואי.

1.4.3. הוצאות עבור תרופות שנקנו בחו"ל לפי מרשם רופא או מוסד רפואי מוכר שנקבעו על ידי רופא כהכרחיות לטיפול באירוע הרפואי.

1.4.4. תשלום בגין טיפול חירום בשיניים.

1.4.5. טיפולים פיזיותרפיים שניתנים על-ידי פיזיותרפיסט מוסמך כהמשך ישיר וכתוצאה מתאונה, שקרתה במשך הנסיעה, ובתנאי שרופא קבע כי הפיזיותרפיה נחוצה לטיפול באירוע הרפואי.

1.5. **הטסה רפואית:**

בקרות אירוע רפואי שבגינן זקוק המבוטח בהתאם לצורך רפואי, להטסה רפואית, יהיה זכאי המבוטח לכיסוי הוצאות בגין ההטסה הרפואית.

"הטסה רפואית" - הטסה באמבולנס אווירי ו/או בשרות מטוסים רגיל ו/או במטוס מיוחד, בין אם בליווי צוות רפואי ובין אם לאו, המותאמת מבחינה רפואית למצבו של המבוטח המועבר מחו"ל לישראל או למדינה אחרת בחו"ל או באותה מדינה בחו"ל, לרבות הטסה באלונקה, הכול כנדרש לפי מצבו הרפואי של המבוטח.

מובהר כי הכיסוי על פי סעיף זה מותנה בכך כי יתקבל אישור המבטח, מראש ובכתב וכי ההטסה תבוצע באמצעות המבטח ו/או מי מטעמו בלבד. למען הסר ספק, מובהר כי במידה ומבוטח יבחר לבצע הטסה רפואית באופן עצמאי, יינתן כיסוי בהתאם לגובה הוצאות בהן היה נושא המבטח במידה וההטסה הרפואית הייתה מתבצעת באמצעות המבטח.

1.6. **העברת גופה או קבורה בחו"ל:**

בקרות אירוע רפואי שבגינן נפטר המבוטח בחו"ל יהיו זכאים מנהל עזבונו או יורשיו לכיסוי בגין העברת גופת המבוטח או שרידיה לישראל, או הוצאות לשם קבורת גופת המבוטח בחו"ל. העברת הגופה תעשה על ידי המבטח ו/או על ידי מי מטעמו ו/או בתיאום עם המבטח. במקרה בו תבוצע העברת הגופה/הקבורה שלא על ידי המבטח ו/או מי מטעמו יהיו זכאים מנהל עזבונו או יורשיו לשיפוי בגין **הוצאות סבירות**. למען הסר ספק הכיסוי אינו כולל הוצאות בגין טקס קבורה ו/או מצבה.

1.7. **שהייה נוספת בחו"ל והוצאות שינוי מועד החזרה לארץ לאחר תום תקופת הביטוח:**

1.7.1. בקרות מקרה הביטוח על פי פרק זה המחייב, בהתאם לקביעה רפואית, את הישארותו של המבוטח בחו"ל לתקופה נוספת שמעבר לתקופת הביטוח יהיה זכאי המבוטח להמשך כיסוי לפי תנאי פוליסה זו בגין התקופה הנוספת וכן כיסוי עבור הוצאות הבאות:

1.7.1.1. הוצאות שהייה במלון בחו"ל בשל שהייה נוספת של המבוטח, מעבר לתקופת הביטוח.

1.7.1.2. הוצאות עבור שינוי מועד הטיסה חזרה לישראל של המבוטח ומלווה אחד שהיה מצוי עמו בחו"ל בקרות האירוע הרפואי.

הכיסוי, הן על פי סעיף קטן 1.7.1.1 והן על פי סעיף קטן 1.7.1.2, מוגבל למלווה אחד בלבד, לתקופה הנדרשת לליווי המבוטח, הינו בהתאם לנדרש מבחינה רפואית ועד לקבלת אישור רפואי שלפיו המבוטח כשיר לשוב חזרה לארץ.

1.7.2. במקרה בו המבוטח מחוייב להישאר בחו"ל לתקופה נוספת שמעבר לתקופת הביטוח עקב חובה להיות בבידוד עקב חשש להדבקות בקורונה וזאת בהתאם להנחיית הרשות המוסמכת באותה מדינה, שתתועד על ידי המבוטח ותוצג

חלק 2 – כיסוי הביטוח

למבטח, יהיה המבוטח זכאי להמשך כיסוי לפי תנאי פוליסה זו בגין התקופה הנוספת וכן כיסוי עבור הוצאות הבאות:

1.7.2.1. הוצאות שהייה במלון בחו"ל בשל שהייה נוספת של המבוטח, מעבר לתקופת הביטוח.

1.7.2.2. הוצאות עבור שינוי מועד הטיסה חזרה לישראל של המבוטח וכן, במקרה בו המבוטח קטין – הוצאות עבור שינוי מועד הטיסה חזרה לישראל של המלווה.

1.8. הטסת מלווה למקום אשפוז של המבוטח בחו"ל:

אושפז המבוטח בחו"ל עקב אירוע רפואי המצריך אשפוז אשר הינו 3 ימים ומעלה או שחיינו בסכנה, ישפה המבטח בגין עלות רכישת כרטיס טיסה של מלווה לפי בחירת המבוטח במחלקת תיירים למקום אשפוזו של המבוטח וכן עלות נסיעות ולינה. נבצר מהמבוטח לקבוע את זהות המלווה, תיקבע זהותו על ידי מי מטעמו של המבוטח.

1.9. כיסוי בגין הריון עד השבוע ה-12 שהתגלה לראשונה בחו"ל:

מבוטחת תהא זכאית לכיסוי בגין הוצאות רפואיות שלא בעת אשפוז והוצאות רפואיות בעת אשפוז הקשורות ו/או נובעות מאירוע רפואי אשר קשור להריון שהתגלה למבוטחת לראשונה במהלך הנסיעה, ובתנאי שהאירוע הרפואי התרחש עד לשבוע 12 (כולל) להריון.

1.10. כיסוי בגין מקרה הנובע ממצב רפואי קודם:

1.10.1. מבוטח יהיה זכאי לכיסוי בגין הוצאות אשפוז והוצאות רפואיות בחו"ל בכל הנוגע להחמרה בלתי צפויה בחו"ל של מחלה קיימת בגינה היה מצוי אך ורק בטיפול תרופתי ו/או מעקב רפואי שוטף בעת צאתו לחו"ל או במשך 6 חודשים שקדמו לצאתו לחו"ל ובלבד שבמהלך אותם 6 חודשים היה מצבו הרפואי יציב ולא חלה החמרה באותה מחלה (להלן: "המחלה הקיימת"), הכל כמפורט להלן.

1.10.2. הכיסוי יינתן בכפוף לתנאים הבאים:

1.10.2.1. יינתן כיסוי אך ורק בגין טיפול חרום הכרחי בחו"ל כתוצאה משינוי פתאומי לרעה במחלה הקיימת.

1.10.2.2. סך כל תגמולי הביטוח במצטבר בגין כל הכיסויים בכל הקשור למחלה הקיימת יהיו מוגבלים עד לסכום מצטבר של \$250,000 בלבד.

1.10.2.3. למען הסר ספק, תגמולי הביטוח המשולמים בגין כיסוי זה בכל הקשור למחלה קיימת יופחתו מתקרת גבול האחריות להוצאות אשפוז והוצאות רפואיות בחו"ל.

1.11. למרות האמור בסעיף 1.4.3 לעיל, במקרה בו המבוטח נדרש להאריך את שהייה בחו"ל עקב האמור בסעיף 1.7.1 לעיל ו/או האמור בסעיף 1.7.2 לעיל, יהיה המבוטח זכאי לכיסוי עבור התקופה הנוספת בגין תרופות הניתנות במרשם ודרושות למבוטח באופן שוטף לטיפול במצבו הרפואי הקיים המכוסה תחת פרק זה, לרבות ביקור רופא לקבלת המרשם, והכל עד לסכום מקסימלי של 3,000 דולר.

חלק 2 – כיסוי הביטוח

1.12. תגמולי הביטוח על פי פרק זה הם כמפורט בפרק זה לעיל ועד לסכומים המפורטים להלן:

<p>גבול האחריות - \$5,000,000 גבול אחריות בגין מצב רפואי קודם (סעיף 1.10) – \$250,000</p>	<p>סה"כ כל תגמולי הביטוח במצטבר בגין כל הכיסויים הכלולים בפרק זה (להלן: "גבול האחריות"). בכל מקרה לא ישולם למבוטח סכום העולה על גבול האחריות.</p>
<p>מבלי לגרוע מגבול האחריות יהיו תגמולי הביטוח לכיסויים הספציפיים המפורטים להלן מוגבלים בסכום מקסימלי כמפורט להלן:</p>	

סעיף	סוג הכיסוי:	סכום מקסימלי
1.3	פינוי אווירי ו/או ימי ממקום האירוע לבית-חולים קרוב או המתאים למצבו הרפואי	עד לגבול האחריות
1.4.4	טיפול חרום בשיניים ו/או חניכיים בתקופת הביטוח	עד \$600
1.5	הטסה רפואית	עד לגבול האחריות
1.6	העברת גופה לישראל או קבורה בחו"ל	עד לגבול האחריות
1.7.1.1	שהייה נוספת בחו"ל של המבוטח לאחר תום תקופת הביטוח	עד \$100 ליום
1.7.1.2	הוצאות בגין שינוי מועד הטיסה של המבוטח	עד \$1,500
1.7.1.2	הוצאות בגין שינוי מועד הטיסה של המלווה השוהה עם המבוטח בחו"ל	עד \$1,500
1.7.2.1	שהייה נוספת בחו"ל של המבוטח לאחר תום תקופת הביטוח	עד \$100 ליום
1.7.2.2	הוצאות בגין שינוי מועד הטיסה של המבוטח ובמקרה בו המבוטח קטין – של מלווה	עד \$1,500
1.8	הטסת מלווה למקום אשפוזו של המבוטח בחו"ל – הוצאות טיסה	עד \$2,000
1.8	הטסת מלווה למקום אשפוזו של המבוטח בחו"ל – הוצאות נסיעות ולינה	עד \$100 ליום
1.9	הוצאות רפואיות הקשורות ו/או נובעות מהריון עד השבוע ה-12 שהתגלה לראשונה בחו"ל	עד לגבול האחריות

הכול עד לגבול האחריות

1.13. המבוטח יישא בתשלום סכום השתתפות עצמית בגין כל אירוע רפואי (שאינו קשור ו/או נובע מהריון) בסך של \$50 וזאת למעט אירוע רפואי הכולל אשפוז של המבוטח בגינו לא תהא השתתפות עצמית.

- 1.14. חריגים לכיסוי בגין הוצאות אשפוז והוצאות רפואיות בחו"ל:
בנוסף לסייגים ולחריגים הכלליים שבחלק 3 בפוליסה, המבטח לא יהיה אחראי ולא ישלם תגמולי ביטוח לפי פרק זה, בגין תביעה הנובעת באופן ישיר ו/או עקיף מכל אחד מהמקרים הבאים, או שארעה במהלכם, או בהקשר אליהם:
- 1.14.1. בדיקות וטיפולים תקופתיים ו/או שגרתיים, תכניות מרפא, טיפולים רפואיים באתר מרפא כחלק ממסגרת הנסיעה, ניתוחים פלסטיים וניתוחים קוסמטיים.
- 1.14.2. עיסויים, אמבטיות, מסג'ים, טיפול בגלי-קול, פיזיותרפיה (למעט כאמור בסעיף 1.4.5 לעיל), טיפול על-ידי כירופרקט, נטורופאט, הומאופט, דיקור (אקופונקטורה), מכונותרפיה, הידרותרפיה וכן טיפולים אלטרנטיביים אחרים.
- 1.14.3. בדיקות ניסיוניות, ניתוחים ניסיוניים, טיפולים אחרים (שאינם ניתוחים) שהם ניסיוניים וכן תרופות ניסיוניות.
- 1.14.4. הפלה מסיבה שאינה רפואית.
- 1.14.5. טיפולי עקרות ו/או טיפולי פוריות ו/או טיפולי אין אונות.
- 1.14.6. תותבות.
- 1.14.7. השתלת איברים מכל סוג שהוא וכן השתלת מח עצם.
- 1.14.8. טיפול שיניים מכל סוג שהוא לרבות טיפולים אורתודנטיים, התקנת כתרים, שחזור, טיפולי שורש, וזאת למעט טיפול חרום בשיניים כמוגדר בסעיף 1.4.4.

2. חבות כלפי צד שלישי – כיסוי זה יהיה בתוקף רק אם מופיע מפורשות בדף פרטי הביטוח.

- 2.1. מקרה הביטוח - חבותו של המבטח בגין נזק שנגרם כתוצאה מתאונה, לגוף או לרכוש של צד שלישי.
- 2.2. בקרות מקרה הביטוח ישפה המבטח את המבטח **עד לגבול אחריות מצטבר של \$150,000** וזאת בגין כל תקופת הנסיעה.
- 2.3. בנוסף, במקרה שיהיו למבטח הוצאות משפט בגין טענה בדבר הפרת חבותו החוקית כלפי צד שלישי כאמור המכוסה על פי פרק זה, ישפה המבטח את המבטח בגין **הוצאות משפט סבירות** מעבר לגבול האחריות הנקוב לעיל, בכפוף להסכמה מראש של המבטח על זהות עורך הדין המייצג ואופן ניהול ההגנה המשפטית, לרבות ביחס לגובה שכר הטרחה.
- 2.4. המבטח רשאי, ולפי דרישת הצד השלישי חייב, לשלם לצד השלישי את תגמולי הביטוח שהמבטח חייב למבטח, ובלבד שהודיע על כך בכתב למבטח 30 ימים מראש והמבטח לא התנגד תוך תקופה זו; אולם טענה שהמבטח יכול לטעון כלפי המבטח תעמוד לו גם כלפי הצד השלישי.
- 2.5. המבטח יישא בתשלום סכום השתתפות עצמית בגין נזק כמפורט בסעיף 2.1 לעיל המכוסה על פי פרק זה בסך של \$50.

2.6.

חריגים לכיסוי בגין חבות כלפי צד שלישי:

בנוסף לסייגים ולחריגים הכלליים שבחלק 3 בפוליסה לא ישולמו תגמולי ביטוח לפי פרק זה, כאשר חבותו של המבוטח כלפי הצד השלישי הינה חבות מהחבויות המפורטות להלן או נובעת במישרין או בעקיפין מחבויות אלו:

2.6.1. חבות מעבידים.

2.6.2. חבות חוזית.

2.6.3. חבות כלפי מי מבני משפחתו של המבוטח.

2.6.4. חבות הנובעת ממעשה או מחדל מכוון או מעשה בזדון.

2.6.5. חבות הנובעת מאירוע בו מעורבים בעלי חיים השייכים למבוטח או נמצאים בשליטתו או בהחזקתו או תחת השגחתו.

2.6.6. חבות הקשורה במשלח יד, עסק או מקצוע.

2.6.7. חבות הנובעת מאירוע הקשור בבעלות או חזקה בקרקע או במבנים (למעט כאשר תפיסתם היא רק לשם מגורים באופן זמני).

2.6.8. חבות הנובעת מבעלות או חזקה או שימוש בכלי רכב מנועי ו/או כלי תעבורה מכל סוג שהוא, כלי טיס או כלי שיט, לרבות תאונת דרכים.

2.6.9. הוצאות משפטיות הנובעות מהליכים פלילים כלשהם.

2.6.10. נזק לרכוש השייך למבוטח או המצוי בשימושו או המצוי תחת השגחתו או מרותו של המבוטח או בן משפחתו או אחד מבני ביתו או כל אדם אחר שנמצא בשרותו של המבוטח.

3. איתור וחילוץ - כיסוי זה יהיה בתוקף רק אם יופיע מפורשות בדף פרטי הביטוח.

3.1. איתור וחיפוש:

עם קרות מקרה ההעלמות יבצע המבטח את הפעולות הבאות:

3.1.1. בתוך שבעה ימים מקרות מקרה ההעלמות, ולאחר שהמבטח קיבל פרטים אודות מקום שהותו האחרון של המבוטח יחל המבטח בביצוע בירור ראשוני.

לצורך סעיף זה, "פרטים" משמעם – מסלול הטיול המתוכנן של המבוטח, מקום שהותו הידוע האחרון, אנשים עמם היה בקשר במהלך הטיול ו/או כל פרט אחר סביר אשר יידרש על ידי המבטח. מובהר כי אי מתן מלוא הפרטים לא יפגע בהמשך הטיפול ובלבד שהם מאפשרים זאת.

3.1.2. אם בתום שבעה ימים מיום שהחל המבטח בביצוע הבירור הראשוני לא יאותר מקום שהותו של המבוטח, יחל המבטח בביצוע בירור בשטח.

3.1.3. אם בתום שבעה ימים מיום שהחל המבטח בביצוע הבירור בשטח לא יאותר מקום שהותו של המבוטח, יקים המבטח משלחת חיפושים. משלחת החיפושים תצא לאזור ההעלמות ותפעל לאיתור מקום שהותו של המבוטח.

3.1.4. בתום חודש ימים מצאת משלחת החיפושים לאזור ההעלמות ו/או עם היוודע מקום הימצאו של המבוטח ו/או עם מיצוי גבול האחריות לאיתור, חיפוש וחילוץ כמפורט בסעיף 3.4 להלן, ו/או עם היוודע דבר מותו של המבוטח (המוקדם מביניהם), יפסיק המבטח את פעולותיו לאיתור המבוטח באמצעות משלחת החיפושים.

3.1.5. למרות האמור בסעיף 3.1.2 לעיל, במקום בו קיים ממצא חד משמעי המצביע על כך שאין צורך בקיום בירור ראשוני או בירור בשטח, אלא בפעולת חילוץ דחופה, המבטח יעשה כל שביכולתו לפעול בהקדם האפשרי לביצוע החילוץ.

3.1.6. לאחר הפסקת הפעולות לאיתור המבוטח באמצעות משלחת החיפושים בחלוף חודש מצאתה לאזור ההעלמות, כמפורט בסעיף 3.1.4 לעיל, ולמשך תקופה של ששה חודשים נוספים, ובתנאי שלא מוצה גבול האחריות לאיתור חיפוש וחילוץ כמפורט בסעיף 3.4 להלן, ימשיך המבטח בביצוע בירור בשטח ובלבד שלא נודע דבר מותו של המבוטח.

בתום ששת החודשים הנוספים (תום תקופת החיפושים לצורך פרק זה) יפסיק המבטח כל פעולה שהיא וחובותיה על פוליסה זו תבואנה לסיומן.

למען הסר ספק, מובהר ומוצהר בזאת כי אין בהתחייבות המבטח, בהתאם לפוליסה זו, כדי להבטיח איתורו של המבוטח. המבטח יעשה באופן סביר כל שביכולתו בניסיון לביצוע האמור לעיל, בהתאם לתנאי הפוליסה.

א-איתורו של המבוטח, למרות מאמצי המבטח ופעילותו לאיתורו, לא יחשב להפרה ו/או אי מילוי תנאי הפוליסה מצד המבטח.

3.2. חילוץ:

היה והמבוטח יאותר במהלך החיפושים ויסתבר, כי אינו יכול להגיע בכוחות עצמו למקום מבטחים, בשל פגיעה במצבו הבריאותי ו/או מגבלה גופנית אחרת, המכוסה על פי תנאי הפוליסה, יפעל המבטח כמיטב יכולתו לחילוץ המבוטח. למען הסר ספק מובהר כי האמור חל גם במקרה מותו של המבוטח בכל הנוגע לחילוץ גופתו.

3.3. תום החיפושים:

3.3.1. עם תום החיפושים ובמקרה שהמבוטח לא אותר ו/או חולץ יודיע המבטח לבן משפחה קרוב של המבוטח, כמוגדר בפוליסה, כי המבוטח לא אותר והמבטח מפסיק את פעולות החיפוש אחריו.

3.3.2. בתוך 15 ימים, מיום מתן ההודעה על הפסקת החיפושים, ימציא המבטח דו"ח בו יפורטו הפעולות שבוצעו על ידי המבטח לאיתור המבוטח, לוחות הזמנים לפיהם בוצעו הפעולות, ידיעות שנתקבלו אודות מקום שהותו של המבוטח וכל ידיעה שנתקבלה אודות מצב הבריאות של המבוטח.

3.4. גבול אחריות בגין הכיסוי המוסדר בפרק זה מוגבל עד לסך של \$200,000. הכיסוי על פי פרק זה יסתיים עם מיצוי מלוא גבול האחריות.

למען הסר ספק, מובהר בזאת כי המבטח יהא רשאי להפסיק כל פעולה על פי פרק זה בכל שלב, כאשר עלות הפעולה ו/או הפעולות אותן ביצע לקיום התחייבותיו

תעלה על גבול האחריות. עם הפסקת הפעילות כאמור לעיל, יודיע על כך המבטח למוסר הודעה.

3.5. הוצאות בגין איתור, חיפוש וחילוץ יכוסו רק בתנאי שאושרו על ידי המבטח מראש ובכתב.

למען הסר ספק, מובהר ומוצהר בזאת כי הכיסוי לאיתור וחילוץ יינתן רק במדינות ואזורים שבהם ניתן להפעיל כיסוי זה.

3.6. חריגים:

בנוסף לסייגים ולחריגים הכלליים שבחלק 3 בפוליסה, המבטח לא יהיה אחראי ולא ישלם תגמולי ביטוח לפי פרק זה, בגין תביעה הנובעת באופן ישיר ו/או עקיף מכל אחד מהמקרים הבאים, או שארעה במהלכם, או בהקשר אליהם:

3.6.1. המבטח מסרב לשתף פעולה עם נציגי המבטח ו/או מסרב לחזור לישראל.

3.6.2. חירותו של המבטח נשללה בניגוד לרצונו, בין אם באופן חוקי ובין אם לאו.

3.6.3. הפיכה ו/או מצב פוליטי ו/או מצב בטחוני ו/או מצב מדיני ו/או אחר המונע את אפשרות הכניסה ו/או היציאה מאותה ארץ ו/או מונע מהמבטח באופן אחר לבצע את התחייבויותיו על פי הפוליסה.

חלק 3 – תנאים כלליים

1. הסייגים והחריגים הכלליים

המבטח לא יהיה אחראי ולא ישלם תגמולי ביטוח לפי פוליסה זו, בגין תביעה הנובעת באופן ישיר ו/או עקיף מכל אחד מהמקרים הבאים, או שארעה במהלכם, או בהקשר אליהם:

1.1. עיסוק בספורט, לרבות אימון או הדרכה, למעט פעילות ספורטיבית כחובב למען הנאה בלבד הכול בדרך מקובלת ובתנאי שהמבוטח לא השתתף בתחרות מאורגנת ו/או אימונים במסגרת איגוד ו/או קבוצות ספורט מאורגנות.

1.2. פעילות ספורטיבית כלשהי ששכר בצידה.

1.3. פעילות ספורטיבית כלשהי במסגרתה המבוטח נהג שלא בהתאם לכללי הבטיחות היסודיים של האתר בו בוצעה הפעילות.

1.4. ענפי ספורט שיש בהם סיכון מוגבר לעומת פעילות ספורט רגילה וכוללים בדרך כלל אחד או יותר מהמרכיבים הבאים: מהירות, גובה וסכנה, וזאת בין אם נעשו באופן חובבני, מקצועי או בכל דרך אחרת (להלן: "ספורט אתגרי"). בגדר ספורט אתגרי יחשבו הפעילויות הבאות: טיפוס הדורש באופן סביר שימוש חבלים או ליווי מדרוך, כניסה למערות באמצעות חבלים, צלילה הדורשת שימוש בציוד נשימה, בנג', סנפלינג, רפטינג מדרגה 3 ומעלה, קיאקים מדרגה 3 ומעלה, דאייה, גלישה אווירית, מצנחי רחיפה וצניחה לסוגיה, כדור פורח, קייט סרפינג, שייט בסירת מירוץ, סקי מים, אופנועי מים וכל ספורט אתגרי אחר כמפורט ברשימה שבאתר האינטרנט של המבטח שכתובתו: www.clal.co.il.

1.5. השתתפות פעילה של מבוטח במירוץ מכוניות ו/או אופנועים (לרבות אופנועי שלג) ו/או כל כלי רכב אחר לרבות כלי שיט ו/או נהיגה /נסיעה ו/או כלי רכב כלשהו על מסלול מירוצים בין אם במסגרת מירוץ ובין אם לאו.

1.6. פעילות ספורטיבית הכוללת גלישה בשלג בכל דרך שהיא, (להלן: "ספורט חורף"), לרבות סקי, סנובורד, קרוס קאנטרי, מזחלות שלג ואופנוע שלג וכן כל ספורט חורף אחר כמפורט ברשימה שבאתר האינטרנט של המבטח שכתובתו: www.clal.co.il.

1.7. טיסה שלא כנוסע בחברת תעופה מסחרית בשירות מטוסים המאושר על ידי הרשויות הרלוונטיות באותה מדינה במסגרת טיסה המתקיימת לשם הובלת נוסעים על ידי צוות מורשה. מובהר כי למרות האמור, במידה ולא קיים שרות תחבורה אחר וזוהי הדרך המקובלת במדינת האירוע תכוסה הטיסה גם אם לא התקיימו התנאים המפורטים לעיל.

1.8. מלחמה, תקיפה, פעולת אויב או כוחות עוינים (בין שהוכרזה מלחמה ובין שלא), מלחמת אזרחים, הפיכה, מרד, כוח צבאי, פעולה צבאית, פעולה ביטחונית, פעולה מהפכנית, מעשה פלילי, הפגנות, מהומות אזרחיות, מהומות שבטיות, ובתנאי שהמבוטח נטל בהם חלק פעיל ו/או היה בשירות פעיל בצה"ל או בכל רשות ביטחונית אחרת.

1.9. החרמה, הלאמה, הפקעה, הריסה, או נזק לרכוש על-פי או בהתאם לצו, חוק או תקנה של ממשלה או רשות ציבורית או רשות מקומית.

- 1.10. חשיפה לחומר גרעיני, ביולוגי, כימי, קרינה מייננת, זיהום רדיואקטיבי, פסולת גרעינית או בערת דלק גרעיני. למטרת חריג זה יהא פרוש המילה "בערה" תהליך כלשהו של ביקוע גרעיני המכלכל עצמו.
- 1.11. אירוע שנגרם על ידי המבוטח בזדון או עקב חשיפה עצמית לסכנות ללא צורך.
- 1.12. התאבדות או ניסיון לכך.
- 1.13. שימוש בסמים, למעט מקרה בו השימוש בוצע בהתאם להוראות רופא והוא מותר בהתאם לדיני המדינה בה מצוי המבוטח.
- 1.14. תאונת דרכים כאשר למבוטח, שנהג בכלי הרכב לא היה רישיון תקף לארץ האירוע. במקרה שבארץ האירוע אין צורך ברישיון נהיגה בכלי הרכב הרלוונטי – ינתן כיסוי על פי פוליסה זו רק אם למבוטח היה רישיון ישראלי תקף ו/או רישיון בינלאומי תקף לסוג כלי הרכב שבו נהג המבוטח.
- 1.15. תאונת דרכים כאשר הרכב בו נהג המבוטח נדרש בביטוח חובה ו/או כל ביטוח אחר על-פי החוק בארץ האירוע ולא נערך ביטוח כזה.
- 1.16. שימוש בכלי נשק על ידי המבוטח.

2. תביעות

- 2.1. קרה אירוע רפואי הכרוך באשפוז במהלך תקופת הביטוח, העלול לגרום להגשת תביעה לפי פוליסה זו על המבוטח להודיע מיד שניתן בנסיבות העניין, למבטח ישירות, או באמצעות מתן הודעה לחברת הסיוע, על כל סוג של אירוע כאמור (להלן: "ההודעה"), לרבות באמצעות פנייה טלפונית לאחד ממספרי הטלפון המפורטים בדף פרטי הביטוח ו/או בפוליסה, ולהפנות את בית החולים או הרופא המטפל אל המבטח ישירות, או אל חברת הסיוע לאישור על פי תנאי הפוליסה.
- למען הסר ספק מובהר בזאת, כי מתן ההודעה לכשעצמה אינה מהווה הגשת תביעה ואין בה כדי להוות אישור לכיסוי ההוצאה.
- 2.2. הגשת תביעה בהתאם לפוליסה זו תעשה בהתאם למפורט ב"ערכת מסמכים להגשת תביעה" המצויה באתר האינטרנט של החברה.
- 2.3. (א) משנמסרו למבטח הודעה על קרות מקרה הביטוח ותביעה בכתב לתשלום תגמולי הביטוח, על המבטח לעשות מיד את הדרוש לברור חבותו.
- (ב) על המבוטח למסור למבטח, תוך זמן סביר לאחר שנדרש לכך, את המידע והמסמכים הדרושים לברור החבות, ואם אינם ברשותו, עליו לעזור למבטח, ככל שיוכל, להשיגם.
- 2.4. (א) לא קוימה חובה לפי סעיף 2.1 או לפי סעיף 2.3 במועדה, וקיומה היה מאפשר למבטח להקטין חבותו, אין הוא חייב בתגמולי הביטוח אלא במידה שהיה חייב בהם אילו קוימה החובה; הוראה זו לא תחול בכל אחת מאלה:

(1) החובה לא קוימה או קוימה באיחור מסיבות מוצדקות;

(2) אי קיומה או איחורה לא מנע מן המבטח את ברור חבותו ולא הכביד על הברור.

(ב) עשה המבוטח במתכוון דבר שהיה בו כדי למנוע מן המבטח את בירור חבותו או להכביד עליו, אין המבטח חייב בתגמולי ביטוח אלא במידה שהיה חייב בהם אילו לא נעשה אותו דבר.

2.5. המבטח לא יאה חייב בתגמולי ביטוח בעד נזק שהמבוטח יכול היה למנוע או להקטין, לאחר קרות מקרה הביטוח, בנקיטת אמצעים סבירים או אמצעים שהמבטח הורה לו לנקוט.

2.6. המבוטח אינו רשאי, ללא הסכמה בכתב של המבטח, להודות בחבות או ליטול התחייבות המחייבת את המבטח. אין הוראות סעיף זה חלות על מסירת עובדות למשטרה או לכל גורם מוסמך אחר על פי כל דין לפי דרישתם.

2.7. תגמולי ביטוח שישולמו למבוטח ישולמו בש"ח לפי שער הדולר היציג במועד אישור התביעה. במידה וההוצאות שבגינן משלם המבטח למבוטח לא שולמו על ידי המבוטח בדולר או בש"ח, יבצע המבטח המרה של מטבע התשלום הרלוונטי לדולר וממנו לש"ח, הכול בהתאם לשער היציג במועד אישור התביעה.

2.8. ארע אבדן או גניבה למטען, יש להמציא למבטח אישור על הגשת תלונה למשטרה המקומית הכולל פירוט החפצים שאבדו או נגנבו. במידה והאירוע אירע בתחומם של מובילים למיניהם (חברות תעופה/חברות אוטובוסים/רכבות/ אניות) יש להודיע להם מידית עם קרות האירוע, לקבל אישור בכתב על כך ולהציגו למבטח.

2.9. למען הסר ספק מובהר כי נזק עקיף ו/או תוצאתי, לרבות נזק לעסקי המבוטח ו/או הוצאות הנובעות מהפסד ובזבוז זמן מכל סיבה שהיא, ביטול עיסקה, השהייה, עיכוב, אובדן שוק, אובדן או פגיעה במוניטין, אובדן ימי עבודה ושכר, ימי מחלה, הפסד הנהא, עגמת נפש, כאב וסבל, עזרה סיעודית, עזרה סוציאלית, וכן הוצאות נלוות ונזק תוצאתי שלא פורטו במפורש בפוליסה זו אינם מכוסים במסגרת פוליסה זו.

2.10. למען הסר ספק מובהר כי נסיעות במוניות, אשרות, עמלות, היטלים, מיסים, שיחות טלפון, פקסים, הוצאות משפטיות ושכר טרחה (למעט במפורט בכיסוי בגין חבות כלפי צד שלישי), ריבית, הוצאות בנקאיות, קנסות וכדומה, אינם מכוסים במסגרת פוליסה זו.

3. מקרה ביטוח המכוסה על ידי צד שלישי

3.1. הייתה למבוטח, בשל מקרה הביטוח, גם זכות פיצוי ולאן שיפוי כלפי אדם שלישי, שלא מכוח חוזה ביטוח, עוברת זכות זו למבטח מעת ששילם למבוטח תגמולי ביטוח מסוג "שיפוי" ובגובה סכום התגמולים ששילם, והוא יעשה בה שימוש באופן שלא יפגע בזכותו של המבוטח לגבות מן האדם השלישי שיפוי מעל לתגמולים שקיבל מהמבטח. קיבל המבוטח מהאדם השלישי ולאן על פי חוק פיצוי ולאן שיפוי שהיה מגיע למבטח על פי סעיף זה, עליו להעבירו למבטח. עשה המבוטח פשרה, ויתור או פעולה אחרת הפוגעת בזכות שעברה למבטח, עליו לפצותו בשל כך.

הוראות סעיף זה לא יחולו אם מקרה הביטוח נגרם שלא בכונה בידי אדם שמבוטח סביר לא היה תובע ממנו שיפוי, מחמת קרבת משפחה או יחס של מעביד ועובד שביניהם. המבוטח מתחייב לשתף פעולה ככל שיידרש ממנו לשם מימוש זכותו של המבטח כאמור.

- 3.2. בוטחו מקרי הביטוח, כולם או מקצתם, אצל יותר ממבטח אחד, על המבוטח להודיע על כך למבטח בכתב, מיד לאחר שנעשה הביטוח הנוסף או לאחר שנודע לו עליו.
- 3.3. היה המבוטח זכאי לשיפוי בגין הוצאות המכוסות על פי ביטוח זה מאת מבטח אחר, יהיה המבטח אחראי כלפי המבוטח יחד ולחוד עם המבטח האחר לגבי סכום הביטוח החופף, ויחולו הוראות סעיף 59 לחוק חזרה הביטוח.

4. תחולת חוק ושיפוט:

על הפוליסה יחולו דיני מדינת ישראל ולבית המשפט המוסמך בישראל יהיה השיפוט הבלעדי בכל הקשור או הנובע מהפוליסה.

5. התיישנות:

תקופת ההתיישנות של תביעה לתגמולי ביטוח היא חמש שנים מיום קרות מקרה הביטוח .

6. תקופת הביטוח:

6.1. תקופה שתחילתה וסופה במועדים הנקובים בדף פרטי הביטוח, בכפוף למפורט להלן:

6.1.1. התקופה לגבי כיסוי בגין ביטול נסיעה (ככל שנרכשה ההרחבה הרלוונטית) – תחילתה במועד רכישת הפוליסה והיא תסתיים במועד הנסיעה לחו"ל.

6.1.2. התקופה לגבי כיסוי בגין ביטוח כבודה (ככל שנרכשה ההרחבה הרלוונטית) – תחל במועד הנקוב בדף פרטי הביטוח אך לא לפני יציאת המבוטח ישירות לשדה תעופה בישראל בדרכו מישראל לחו"ל, או אם מסר את הכבודה למוביל לפני כן – מרגע המסירה. התקופה תסתיים במועד הנקוב בדף פרטי הביטוח אך לא לאחר שובו של המבוטח מחו"ל לישראל ונסיעה ישירות אל ביתו. התקופה לגבי כיסוי בגין פרקי הפוליסה האחרים – תחילתה במועד הנקוב בדף פרטי הביטוח אך לא לפני מועד עלייתו של המבוטח למטוס או ספינה בדרכו לחו"ל, או, במקרה של מעבר יבשתי - במועד בו חצה את מעבר הגבול מישראל, וסיומה במועד הנקוב בדף פרטי הביטוח אך לא לאחר חזרת המבוטח אל תוך גבולות ישראל.

6.2. תקופת הביטוח:

6.2.1. ביקש מבוטח מהמבטח להאריך את תקופת הביטוח לפני תום תקופת הביטוח תאריך לו חברת הביטוח את הביטוח עד לתקופה שביקש או עד לתום תקופת הביטוח המקסימלית, לפי המוקדם מביניהם; ביטוח כאמור יהיה בתנאי כיסוי ומחיר דומים בהתאם לפוליסה המשווקת על ידי המבטח באותה עת, ללא בחינה מחודשת של מצב רפואי קודם, ללא תקופת אכשרה והמבטח לא יתנה את הארכת התקופה בחתימת המבוטח על הצהרה כי לא יתבע את המבטח בעתיד.

6.2.2. ביקש מבוטח להאריך את תקופת הביטוח אחרי תום תקופת הביטוח יאריך לו המבטח את הביטוח ממועד בקשתו ועד לתקופה שביקש או לתום תקופת הביטוח המקסימלית, לפי המוקדם. הארכה כאמור תהיה בהתאם לתנאים המפורטים בסעיף 6.2.1 לעיל, ובתנאים הבאים:

6.2.2.1. המבוטח נמצא בחו"ל, באותה נסיעה בגינה רכש את הביטוח שאת תקופתו הוא מבקש להאריך;

6.2.2.2. במידה וארע למבוטח מקרה ביטוח בתקופה שבין תום תקופת הביטוח שהסתיימה לבין תקופת הביטוח החדשה - מקרה ביטוח זה אינו מכוסה. במידה ובתקופה שבין תום תקופת הביטוח שהסתיימה לבין תקופת הביטוח החדשה ארע שינוי במצבו הרפואי של המבוטח - יהיה הכיסוי בגין הוצאות רפואיות בגין מקרה הנובע מהשינוי מוגבל בהתאם להוראות סעיף 1.10 בחלק 2 לעיל בשינויים המחוייבים.

6.3. הארכה אוטומטית של תקופת הביטוח:

במקרה והמבוטח יאחר לחזור ארצה, בגין עיכוב באמצעי התחבורה (אוניה או מטוס) אשר בו עמד לחזור, מסיבות שאינן בשליטתו, תוארך אוטומטית תקופת הביטוח בהתאם לתקופת העיכוב, אך לא יותר מ- 48 שעות נוספות.

7. תנאים בהתאם להוראות הפיקוח על שירותים פיננסיים (ביטוח) (ביטוח בריאות קבוצתי), תשס"ט-2009

7.1. בעל הפוליסה מצהיר ומתחייב כי לעניין היותו בעל פוליסה הוא פועל באמונה ובשקידה לטובת המבוטחים בלבד וכי אין לו ולא תהיה לו כל טובת הנאה מהיותו בעל פוליסה;

7.2. פוליסה לביטוח בריאות קבוצתי לא תפקע לגבי מבוטח לפני תום תקופת הביטוח ויחולו כל הכיסויים הביטוחיים שעל פיה עד תום תקופת הביטוח, אם קיבל המבוטח דמי ביטוח בעד המבוטח בשל כיסויים אלה.

7.3. המבטח יהיה אחראי, לחוד, כלפי המבוטח על מלוא סכום תגמולי הביטוח עד לגובה התקרה הקבועה בפוליסה הקבוצתית, אף אם היה המבוטח זכאי לכיסוי ההוצאות המשולמות בעד מקרה ביטוח גם לפי פוליסה לביטוח בריאות אחרת בין אצל אותו מבטח ובין אצל מבטח אחר.

7.4. בפוליסות שתגמולי ביטוח לפיהן משולמים בהתאם לשיעור הנזק שנגרם, יישאו המבטחים בנטל החיוב בינם לבין עצמם, לפי היחס שבין תקרות תגמולי הביטוח הנוגעות למקרה הביטוח כפי שהן קבועות בפוליסות הביטוח.

הרחבה לביטול נסיעה (כולל הרחבת קורונה) כיסוי זה יהיה בתוקף רק אם יופיע מפורשות בדף פרטי הביטוח

תמורת תשלום דמי ביטוח כאמור בדף פרטי הביטוח, ובהתאם להצעה, להצהרות ולהודעות שאותן מסר המבוטח למבטח והמהוות חלק בלתי נפרד מנספח זה, יהיה המבוטח זכאי לכיסוי כמוגדר וכמפורט בנספח זה בכפוף להגדרות, לתנאים, להוראות ולסייגים המפורטים להלן, בגבולות אחריות המבטח על פי תנאי נספח זה והוראותיו. **מוצא ומוסכם כי נספח זה יהא בתוקף רק כנספח לפוליסה שאליה הוא מצורף כמפורט בדף פרטי הביטוח (להלן: "הפוליסה הבסיסית"), והוא כפוף לכל תנאי הפוליסה הבסיסית, לרבות חריגה וסייגיה, ולמעט נושאים המוסדרים מפורשות בנספח זה.**

מובהר כי במידה ורכשה משפחה גרעינית את ההרחבה ואחד מבני המשפחה זכאי לתגמולי ביטוח בגין מקרה הביטוח, יהיו זכאים לתגמולי הביטוח גם יתר בני המשפחה הגרעינית שרכשו את ההרחבה וכל אחד מהם יישא בהשתתפות עצמית כמפורט בנספח זה.

1. מקרה הביטוח - ביטול הכרחי ובלתי נמנע של הנסיעה, מהסיבות שלהלן ובלבד שהתרחשו לאחר כריתת חוזה ביטוח זה **ובתנאי שהמבוטח ביטל באופן מידי בנסיבות העניין את הטיסה, השיט, המלון, וכד' :**

(1) נזק גופני מחמת תאונה או מוות בלתי צפוי או אשפוז בלתי צפוי של המבוטח או של בן משפחה קרוב.

(2) הוראה מפורשת בכתב מרופא מומחה כי המבוטח אינו יכול לנסוע עקב שינוי בלתי צפוי במצבו הרפואי של המבוטח.

(3) קריאתו של המבוטח לשרות מילואים מכוח סעיפים 8 או 9 לחוק שירות המילואים, התשס"ח-2008 וצו הקריאה המיוחד הוצא עבור המבוטח לאחר הוצאת פוליסה זו ולתקופת הנסיעה, כולה או חלקה. למען הסר ספק מובהר כי הכיסוי לפי סעיף קטן זה יחול לגבי המבוטח אשר נמצא בשירות מילואים כאמור והן לגבי בני המשפחה הגרעינית של המבוטח.

(4) שריפה בביתו של המבוטח אשר אירעה סמוך למועד הנסיעה.

(5) **במהלך השבוע שלפני מועד הנסיעה** ניתנה לגבי המבוטח אבחנה רפואית מתועדת כי הוא חולה בקורונה וכתוצאה מכך נאסר עליו לצאת מישראל.

(6) בעת הבידוק בטרם עליה לטיסה/הפלגה, לפי העניין, נמנעה עליית המבוטח לאותה טיסה/הפלגה עקב הידיקות ו/או חשש להידבקות בקורונה, והדבר תועד במסמך רשמי מטעם הגורם האחראי על הבידוק. למען הסר ספק מובהר כי האמור לא יחול במקרה בו נמנעה עליית המבוטח לטיסה/הפלגה עקב אי המצאת האישורים הנדרשים בישראל ו/או במדינת היעד.

(7) המבוטח מצוי בבידוד על פי דרישת המדינה ו/או דיווח למשרד הבריאות, שהחל **במהלך 14 ימים לפני מועד הנסיעה. זכאות המבוטח כאמור כפופה לתקופת אכשרה של 3 ימים המתחילה במועד רכישת הרחבה זו, דהיינו – הכיסוי לא יחול במקרה בו הכניסה לבידוד התרחשה במהלך 3 ימים ממועד רכישת הרחבה זו.**

2. בקרות מקרה הביטוח ישפה המבטח את המבוטח בגין סכומים שכבר שולמו על ידו בקשר ישיר עם הנסיעה של המבוטח ושלא ניתן לקבלם בחזרה, או שהוא מחויב לשלמם, והכול כמפורט להלן:
 - (1) בגין מקרי הביטוח המפורטים בסעיפים 1(1) עד 1(4) - לא יותר מסך של \$7,000.
 - (2) בגין מקרי הביטוח המפורטים בסעיפים 1(5) ו-1(6) - לא יותר מסך של \$5,000.
 - (3) בגין מקרה הביטוח המפורט בסעיף 1(7) - לא יותר מסך של \$500.
3. מבלי לגרוע מהאמור בנספח זה, מבוטח שימצא זכאי לכיסוי על פי הרחבה זו, יישא בתשלום סכום השתתפות עצמית בסך של \$50.
4. מובהר כי על המבוטח לפעול באופן מיידי לביטול הנסיעה, ובכלל זה להודיע לכל הגורמים הרלוונטיים על ביטול הנסיעה (לרבות סוכן נסיעות, בתי מלון, חברות תעופה). למבטח תעמוד הזכות לקזז כל נזק נוסף שנגרם כתוצאה מאי קיום האמור, לרבות תשלום דמי ביטול גבוהים יותר עקב שיהוי בהודעה על ביטול, מהתשלום לו זכאי המבוטח על פי הרחבה זו.
5. עשה המבוטח או המוטב במתכוון דבר שהיה בו כדי למנוע מן המבטח את בירור חבותו או להכביד עליו, אין המבטח חייב בתגמולי ביטוח אלא במידה שהיה חייב בהם אילו לא נעשה אותו דבר.
6. הזכאות לכיסוי בגין הרחבה לביטול נסיעה תחל ממועד מכירת הכיסוי וכל עוד ובתנאי שהפוליסה הבסיסית תהא בתוקף.
7. הוראות הפוליסה הבסיסית, ככל שלא שונו מפורשות בנספח זה, ימשיכו לחול ללא כל שינוי.
8. בכל מקרה של סתירה בין הוראות הפוליסה הבסיסית לבין הוראות נספח זה יחולו הוראות הנספח.

הרחבה לקיצור נסיעה (כולל הרחבת קורונה) כיסוי זה יהיה בתוקף רק אם יופיע מפורשות בדף פרטי הביטוח

תמורת תשלום דמי ביטוח כאמור בדף פרטי הביטוח, ובהתאם להצעה, להצהרות ולהודעות שאותן מסר המבוטח למבטח והמהוות חלק בלתי נפרד מנספח זה, יהיה המבוטח זכאי לכיסוי כמוגדר וכמפורט בנספח זה בכפוף להגדרות, לתנאים, להוראות ולסייגים המפורטים להלן, בגבולות אחריות המבטח על פי תנאי נספח זה והוראותיו. **מוצא ומוסכם כי נספח זה יהא בתוקף רק כנספח לפוליסה שאליה הוא מצורף כמפורט בדף פרטי הביטוח (להלן: "הפוליסה הבסיסית"), והוא כפוף לכל תנאי הפוליסה הבסיסית, לרבות חריגה וסייגיה, ולמעט נושאים המוסדרים מפורשות בנספח זה.**

מובהר כי במידה ורכשה משפחה גרעינית את ההרחבה ואחד מבני המשפחה זכאי לתגמולי ביטוח בגין מקרה הביטוח, יהיו זכאים לתגמולי הביטוח גם יתר בני המשפחה הגרעינית שרכשו את ההרחבה וכל אחד מהם יישא בהשתתפות עצמית כמפורט בנספח זה.

1. מקרה הביטוח - המבוטח מקדים את מועד חזרתו לישראל באופן הכרחי ושלא ניתן למנוע אותו, מאחת מהסיבות המפורטות להלן:

1.1. מוות של בן משפחה קרוב, או הימצאותו של בן משפחה קרוב באשפוז.

1.2. אירוע רפואי המכוסה על-פי פוליסה זו אשר על פי קביעה רפואית מחייב מבחינה רפואית את שינוי מועד חזרתו לישראל של המבוטח ו/או של אדם שהתלווה אל המבוטח לאותה נסיעה.

1.3. קריאתו של המבוטח לשרות מילואים מכוח סעיפים 8 או 9 לחוק שירות המילואים, התשס"ח-2008 וצו הקריאה המיוחד הוצא עבור המבוטח לאחר הוצאת פוליסה זו ולתקופת הנסיעה, כולה או חלקה. למען הסר ספק מובהר כי הכיסוי לפי סעיף קטן זה יחול לגבי המבוטח אשר נמצא בשירות מילואים כאמור והן לגבי בני המשפחה הגרעינית של המבוטח.

1.4. הודעה רשמית על ידי הרשויות באזור בו שוהה המבוטח בדבר התראה על הטלת סגר במדינת השהות בחו"ל בגינו לא יוכל המבוטח לטוס בחזרה לישראל במועד שתוכנן, ובלבד שהמבוטח פעל במהירות האפשרית ליציאה מיידית מהאזור בו הוא שוהה.

מובהר כי הוצאות בגין כרטיס טיסה חזרה לארץ יוגבלו למחיר כרטיס טיסה במחלקת תיירים בלבד.

2. בקרות מקרה הביטוח, לפי סעיפים 1.1 עד 1.3, ישפה המבטח את המבוטח בגין עלות כרטיס הטיסה שלו חזרה לארץ ובגין הוצאות ששולמו על ידי המבוטח מראש ואינן ניתנות להשבה ממועד קרות מקרה הביטוח, אך בכל מקרה לא יותר מסך של \$8,000.

3. בקרות מקרה הביטוח לפי סעיף 1.4, ישפה המבטח את המבוטח בגין עלות כרטיס הטיסה שלו חזרה לארץ ובגין הוצאות ששולמו על ידי המבוטח מראש ואינן ניתנות להשבה ממועד קרות מקרה הביטוח, אך בכל מקרה לא יותר מסך של \$5,000. ומתוכם עד \$2,000 בגין עלויות שינוי כרטיס טיסה.

4. המבוטח ימחה את זכותו לשיפוי מצד ג' בגין כרטיס הטיסה בשל קיצור הנסיעה למבטח.

חלק 4 – הרחבות

5. מבוטח שיימצא זכאי לכיסוי על פי הרחבה זו, יישא בתשלום סכום השתתפות עצמית בגין החזר הוצאות נסיעה המכוסה בהתאם להוראות הרחבה זו בסך של \$50.
6. עשה המבוטח או המוטב במתכוון דבר שהיה בו כדי למנוע מן המבטח את בירור חבותו או להכביד עליו, אין המבטח חייב בתגמולי ביטוח אלא במידה שהיה חייב בהם אילו לא נעשה אותו דבר.
7. נספח זה יהיה בתוקף וכל עוד ובתנאי שהפוליסה הבסיסית תהא בתוקף.
8. הוראות הפוליסה הבסיסית, ככל שלא שונו מפורשות בנספח זה, ימשיכו לחול ללא כל שינוי.
9. בכל מקרה של סתירה בין הוראות הפוליסה הבסיסית לבין הוראות נספח זה יחולו הוראות הנספח.

הרחבה לביטול נסיעה (ללא הרחבת קורונה) כיסוי זה יהיה בתוקף רק אם יופיע מפורשות בדף פרטי הביטוח

תמורת תשלום דמי ביטוח כאמור בדף פרטי הביטוח, ובהתאם להצעה, להצהרות ולהודעות שאותן מסר המבוטח למבטח והמהוות חלק בלתי נפרד מנספח זה, יהיה המבוטח זכאי לכיסוי כמוגדר וכמפורט בנספח זה בכפוף להגדרות, לתנאים, להוראות ולסייגים המפורטים להלן, בגבולות אחריות המבטח על פי תנאי נספח זה והוראותיו. מוצהר ומוסכם כי נספח זה יהא בתוקף רק כנספח לפוליסה שאליה הוא מצורף כמפורט בדף פרטי הביטוח (להלן: "הפוליסה הבסיסית"), והוא כפוף לכל תנאי הפוליסה הבסיסית, לרבות חריגה וסייגיה, ולמעט נושאים המוסדרים מפורשות בנספח זה.

מובהר כי במידה ורכשה משפחה גרעינית את ההרחבה ואחד מבני המשפחה זכאי לתגמולי ביטוח בגין מקרה הביטוח, יהיו זכאים לתגמולי הביטוח גם יתר בני המשפחה הגרעינית שרכשו את ההרחבה וכל אחד מהם יישא בהשתתפות עצמית כמפורט בנספח זה.

1. מקרה הביטוח - ביטול הכרחי ובלתי נמנע של הנסיעה, מהסיבות שלהלן ובלבד שהתרחשו לאחר כריתת חוזה ביטוח זה ובתנאי שהמבוטח ביטל באופן מידי בנסיבות העניין את הטיסה, השיט, המלון, וכד':

(1) נזק גופני מחמת תאונה או מוות בלתי צפוי או אשפוז בלתי צפוי של המבוטח או של בן משפחה קרוב.

(2) הוראה מפורשת בכתב מרופא מומחה כי המבוטח אינו יכול לנסוע עקב שינוי בלתי צפוי במצבו הרפואי של המבוטח.

(3) קריאתו של המבוטח לשרות מילואים מכח סעיפים 8 או 9 לחוק שירות המילואים, התשס"ח - 2008 וצו הקריאה המיוחד הוצא עבור המבוטח לאחר הוצאת פוליסה זו ולתקופת הנסיעה, כולה או חלקה. למען הסר ספק מובהר כי הכיסוי לפי סעיף קטן זה יחול לגבי המבוטח אשר נמצא בשירות מילואים כאמור והן לגבי בני המשפחה הגרעינית של המבוטח.

(4) שריפה בביתו של המבוטח אשר אירעה בסמוך למועד הנסיעה.

2. בקרות מקרה הביטוח ישפה המבטח את המבוטח בגין סכומים שכבר שולמו על ידו בקשר ישיר עם הנסיעה של המבוטח ושלא ניתן לקבלם בחזרה, או שהוא מחויב לשלם - לא יותר מסך של \$7,000. מבלי לגרוע מהאמור בנספח זה, מבוטח שימצא זכאי לכיסוי על פי הרחבה זו, יישא בתשלום סכום השתתפות עצמית בסך של \$50.

3. עשה המבוטח או המוטב במתכוון דבר שהיה בו כדי למנוע מן המבטח את בירור חבותו או להכביד עליו, אין המבטח חייב בתגמולי ביטוח אלא במידה שהיה חייב בהם אילו לא נעשה אותו דבר.

4. הזכאות לכיסוי בגין הרחבה לביטול נסיעה תחל ממועד מכירת הכיסוי וכל עוד ובתנאי שהפוליסה הבסיסית תהא בתוקף.

5. הוראות הפוליסה הבסיסית, ככל שלא שונו מפורשות בנספח זה, ימשיכו לחול ללא כל שינוי.

6. בכל מקרה של סתירה בין הוראות הפוליסה הבסיסית לבין הוראות נספח זה יחולו הוראות הנספח.

הרחבה לקיצור נסיעה (ללא הרחבת קורונה)

כיסוי זה יהיה בתוקף רק אם יופיע מפורשות בדף פרטי הביטוח

תמורת תשלום דמי ביטוח כאמור בדף פרטי הביטוח, ובהתאם להצעה, להצהרות ולהודעות שאותן מסר המבוטח למבטח והמהוות חלק בלתי נפרד מנספח זה, יהיה המבוטח זכאי לכיסוי כמוגדר וכמפורט בנספח זה בכפוף להגדרות, לתנאים, להוראות ולסייגים המפורטים להלן, בגבולות אחריות המבטח על פי תנאי נספח זה והוראותיו. מוצהר ומוסכם כי נספח זה יהא בתוקף רק כנספח לפוליסה שאליה הוא מצורף כמפורט בדף פרטי הביטוח (להלן: "הפוליסה הבסיסית"), והוא כפוף לכל תנאי הפוליסה הבסיסית, לרבות חריגה וסייגיה, ולמעט נושאים המוסדרים מפורשות בנספח זה.

מובהר כי במידה ורכשה משפחה גרעינית את ההרחבה ואחד מבני המשפחה זכאי לתגמולי ביטוח בגין מקרה הביטוח, יהיו זכאים לתגמולי הביטוח גם יתר בני המשפחה הגרעינית שרכשו את ההרחבה וכל אחד מהם יישא בהשתתפות עצמית כמפורט בנספח זה.

1. מקרה הביטוח - המבוטח מקדים את מועד חזרתו לישראל באופן הכרחי ושלא ניתן למנוע אותו, מאחת מהסיבות המפורטות להלן:

1.1. מוות של בן משפחה קרוב, או הימצאותו של בן משפחה קרוב באשפוז.

1.2. אירוע רפואי המכוסה על-פי פוליסה זו אשר על פי קביעה רפואית מחייב מבחינה רפואית את שינוי מועד חזרתו לישראל של המבוטח ו/או של אדם שהתלווה אל המבוטח לאותה נסיעה.

1.3. קריאתו של המבוטח לשרות מילואים מכח סעיפים 8 או 9 לחוק שירות המילואים, התשס"ח - 2008 וצו הקריאה המיוחד הוצא עבור המבוטח לאחר הוצאת פוליסה זו ולתקופת הנסיעה, כולה או חלקה. למען הסר ספק מובהר כי הכיסוי לפי סעיף קטן זה יחול לגבי המבוטח אשר נמצא בשירות מילואים כאמור והן לגבי בני המשפחה הגרעינית של המבוטח.

מובהר כי הוצאות בגין כרטיס טיסה חזרה לארץ יוגבלו למחיר כרטיס טיסה במחלקת תיירים בלבד.

2. בקרות מקרה הביטוח, ישפה המבטח את המבוטח בגין עלות כרטיס הטיסה שלו חזרה לארץ ובגין הוצאות ששולמו על ידי המבוטח מראש ואינן ניתנות להשבה ממועד קרות מקרה הביטוח, אך בכל מקרה לא יותר מסך של \$8,000.

3. המבוטח ימחה את זכותו לשיפוי מצד ג' בגין כרטיס הטיסה בשל קיצור הנסיעה למבטח.

4. מבוטח שימצא זכאי לכיסוי על פי הרחבה זו, יישא בתשלום סכום השתתפות עצמית בגין החזר הוצאות נסיעה המכוסה בהתאם להוראות הרחבה זו בסך של \$50.

5. עשה המבוטח או המוטב במתכוון דבר שהיה בו כדי למנוע מן המבטח את בירור חבותו או להכביד עליו, אין המבטח חייב בתגמולי ביטוח אלא במידה שהיה חייב בהם אילו לא נעשה אותו דבר.

6. נספח זה יהיה בתוקף וכל עוד ובתנאי שהפוליסה הבסיסית תהא בתוקף.

7. הוראות הפוליסה הבסיסית, ככל שלא שונו מפורשות בנספח זה, ימשיכו לחול ללא כל שינוי.

8. בכל מקרה של סתירה בין הוראות הפוליסה הבסיסית לבין הוראות נספח זה יחולו הוראות הנספח.

הרחבה לספורט אתגרי

כיסוי זה יהיה בתוקף רק אם יופיע מפורשות בדף פרטי הביטוח

תמורת תשלום דמי ביטוח כאמור בדף פרטי הביטוח, ובהתאם להצעה, להצהרות ולהודעות שאותן מסר המבוטח למבטח והמהוות חלק בלתי נפרד מנספח זה, יהיה המבוטח זכאי לכיסוי כמוגדר וכמפורט בנספח זה בכפוף להגדרות, לתנאים, להוראות ולסייגים המפורטים להלן, בגבולות אחריות המבטח על פי תנאי נספח זה והוראותיו.

מוצהר ומוסכם כי נספח זה יהא בתוקף רק כנספח לפוליסה שאליה הוא מצורף כמפורט ברשימה (להלן: "הפוליסה הבסיסית"), והוא כפוף לכל תנאי הפוליסה הבסיסית, לרבות חריגיה וסייגיה, ולמעט נושאים המוסדרים מפורשות בנספח זה.

1. סעיף 1.4 לחלק 3 בפוליסה הבסיסית, בעניין חריג ספורט אתגרי, בטל ומבוטל.
2. נספח זה יהיה בתוקף כל עוד ובתנאי שהפוליסה הבסיסית תהא בתוקף.
3. הוראות הפוליסה הבסיסית, ככל שלא שונו מפורשות בנספח זה, ימשיכו לחול ללא כל שינוי.
4. בכל מקרה של סתירה בין הוראות הפוליסה הבסיסית לבין הוראות נספח זה יחולו הוראות הנספח.

הרחבה לספורט חורף כיסוי זה יהיה בתוקף רק אם יופיע מפורשות בדף פרטי הביטוח

תמורת תשלום דמי ביטוח כאמור בדף פרטי הביטוח, ובהתאם להצעה, להצהרות ולהודעות שאותן מסר המבוטח למבטח והמהוות חלק בלתי נפרד מנספח זה, יהיה המבוטח זכאי לכיסוי כמוגדר וכמפורט בנספח זה בכפוף להגדרות, לתנאים, להוראות ולסייגים המפורטים להלן, בגבולות אחריות המבטח על פי תנאי נספח זה והוראותיו.

מוצהר ומוסכם כי נספח זה יהא בתוקף רק כנספח לפוליסה שאליה הוא מצורף כמפורט ברשימה (להלן: "הפוליסה הבסיסית"), והוא כפוף לכל תנאי הפוליסה הבסיסית, לרבות חריגיה וסייגיה, ולמעט נושאים המוסדרים מפורשות בנספח זה.

1. סעיף 1.6 לחלק 3 בפוליסה הבסיסית בעניין חריג ספורט חורף בטל ומבוטל, **וזאת אך ורק בגין פעילויות שנעשו באתר המיועד לכך, בשעות הפעילות שלו, במסלולים המיועדים לכך.**
2. נספח זה יהיה בתוקף כל עוד ובתנאי שהפוליסה הבסיסית תהא בתוקף.
3. הוראות הפוליסה הבסיסית, ככל שלא שונו מפורשות בנספח זה, ימשיכו לחול ללא כל שינוי.
4. בכל מקרה של סתירה בין הוראות הפוליסה הבסיסית לבין הוראות נספח זה יחולו הוראות הנספח.

נספח למטייל

הרחבה לספורט אתגרי וספורט חורף כיסוי זה יהיה בתוקף רק אם יופיע מפורשות בדף פרטי הביטוח

תמורת תשלום דמי ביטוח כאמור ברשימה, ובהתאם להצעה, להצהרות ולהודעות שאותן מסר המבוטח למבטח והמהוות חלק בלתי נפרד מנספח זה, יהיה המבוטח זכאי לכיסוי כמוגדר וכמפורט בנספח זה בכפוף להגדרות, לתנאים, להוראות ולסייגים המפורטים להלן, בגבולות אחריות המבטח על פי תנאי נספח זה והוראותיו.

מוצהר ומוסכם כי נספח זה יהא בתוקף רק כנספח לפוליסה שאליה הוא מצורף כמפורט בדף פרטי הביטוח (להלן: "הפוליסה הבסיסית"); והוא כפוף לכל תנאי הפוליסה הבסיסית, לרבות חריגיה וסייגיה, ולמעט נושאים המוסדרים מפורשות בנספח זה.

1. סעיפים 1.4 ו-1.6 לחלק 3 בפוליסה הבסיסית, בעניין חריג ספורט אתגרי, ובעניין חריג ספורט חורף אך ורק בגין פעילויות שנעשו באתר המיועד לכך, בשעות הפעילות שלו, במסלולים המיועדים לכך, בטלים ומבוטלים.

2. נספח זה יהיה בתוקף כל עוד ובתנאי שהפוליסה הבסיסית תהא בתוקף.

3. הוראות הפוליסה הבסיסית, ככל שלא שונו מפורשות בנספח זה, ימשיכו לחול ללא כל שינוי.

4. בכל מקרה של סתירה בין הוראות הפוליסה הבסיסית לבין הוראות נספח זה יחולו הוראות הנספח.

הרחבה להריון עד שבוע 30 כיסוי זה יהיה בתוקף רק אם יופיע מפורשות בדף פרטי הביטוח

תמורת תשלום דמי ביטוח כאמור בדף פרטי הביטוח, ובהתאם להצעה, להצהרות ולהודעות שאותן מסר המבוטח למבטח והמהוות חלק בלתי נפרד מנספח זה, יהיה המבוטח זכאי לכיסוי כמוגדר וכמפורט בנספח זה בכפוף להגדרות, לתנאים, להוראות ולסייגים המפורטים להלן, בגבולות אחריות המבטח על פי תנאי נספח זה והוראותיו. **מוצהר ומוסכם כי נספח זה יהא בתוקף רק כנספח לפוליסה שאליה הוא מצורף כמפורט בדף פרטי הביטוח (להלן: "הפוליסה הבסיסית"), והוא כפוף לכל תנאי הפוליסה הבסיסית, לרבות חריגה וסייגיה, ולמעט נושאים המוסדרים מפורשות בנספח זה.**

1. למרות האמור בסעיף 1 בחלק 2 שבפוליסה הבסיסית, יינתן כיסוי בגין הוצאות אשפוז והוצאות רפואיות בחו"ל גם למבוטחת בהריון **עד השבוע ה-30 (כולל)**, הכוללים הוצאות אשפוז הקשורות בהריון, הוצאות רפואיות שלא במהלך אשפוז, לידה מוקדמת, טיפול או אשפוז של פג והטסה רפואית, בכפוף לתנאים המפורטים בהרחבה זו.
2. **ככל שנרכש כיסוי של הרחבה לביטול נסיעה ו/או כיסוי של הרחבה לקיצור נסיעה, הוא יינתן גם במקרה ביטוח הנובע מהריון של המבוטחת המכוסה במסגרת הרחבה זו, והכל בהתאם לתנאים המפורטים בהרחבה הרלוונטית.**
2. **סך כל תגמולי הביטוח במצטבר בגין כל הכיסויים שבפרק "הוצאות אשפוז והוצאות רפואיות בחו"ל" (פרק 1 בחלק 2 של הפוליסה הבסיסית), בגין הריון עד השבוע ה-30 (כולל) יהיו עד סכום של \$200,000, וזאת למרות האמור בטבלה שבסעיף 1 בחלק 2 בפוליסה הבסיסית בדבר גבולות האחריות המקסימליים.**
3. **למען הסר ספק, תגמולי הביטוח המשולמים בגין נספח זה בנוגע להריון עד השבוע ה-30 (כולל) יופחתו מתקרת גבול האחריות להוצאות אשפוז והוצאות רפואיות בחו"ל המפורטת בסעיף 1 בחלק 2 בפוליסה הבסיסית.**
4. **נספח זה יהיה בתוקף כל עוד ובתנאי שהפוליסה הבסיסית תהא בתוקף.**
5. **הוראות הפוליסה הבסיסית, ככל שלא שונו מפורשות בנספח זה, ימישכו לחול ללא כל שינוי.**
6. **בכל מקרה של סתירה בין הוראות הפוליסה הבסיסית לבין הוראות נספח זה יחולו הוראות הנספח.**

הרחבה לכבודה

כיסוי זה יהיה בתוקף רק אם יופיע מפורשות בדף פרטי הביטוח

תמורת תשלום דמי ביטוח כאמור בדף פרטי הביטוח, ובהתאם להצעה, להצהרות ולהודעות שאותן מסר המבוטח למבטח והמהוות חלק בלתי נפרד מנספח זה, יהיה המבוטח זכאי לכיסוי כמוגדר וכמפורט בנספח זה בכפוף להגדרות, לתנאים, להוראות ולסייגים המפורטים להלן, בגבולות אחריות המבטח על פי תנאי נספח זה והוראותיו.

מוצהר ומוסכם כי נספח זה יהא בתוקף רק כנספח לפוליסה שאליה הוא מצורף כמפורט ברשימה (להלן: "הפוליסה הבסיסית"), והוא כפוף לכל תנאי הפוליסה הבסיסית, לרבות חריגיה וסייגיה, ולמעט נושאים המוסדרים מפורשות בנספח זה.

1. מקרה הביטוח - אובדן או גניבה, שנגרם למטענו האישי של המבוטח, המצוי בחזקתו, אשר נלקח עימו לחו"ל או נמסר מראש למוביל או נרכש במהלך הנסיעה.

2. כחפצי ערך לעניין פרק זה יחשבו: חפצי זהב וכסף, תכשיטים, פרוות, שעונים, משקפות, מצלמות כולל אביזריהן, תשמישי קדושה, מחשבים וחלקיהם (לרבות מחשבים ניידים), מכשירים חשמליים ואלקטרוניים לסוגיהם, טלפונים, טאבלטים, עטים, מצתים, פאות, ציוד סקי, גלשן גלים, גלשן רוח, כלי נגינה.

3. בקרות מקרה הביטוח יהיה זכאי המבוטח לשיפוי בגין ערכו של המטען שאבד או נגנב ובגין הוצאות עבור שחזור מסמכי נסיעה ודרכונים, **בגבולות אחריות כמפורט בטבלה שבסעיף 6 להלן**, ובלבד שהאובדן או הגניבה נגרמו למטען במהלך תקופת הביטוח.

4. בסיס השיפוי:

המבטח ישפה את המבוטח על בסיס הערך הממשי של החפץ שאבד או נגנב, כפי שיוערך על ידי המבטח. הערכת שווי החפץ במקרה זה תיקבע על-ידי המבטח ובכל מקרה לא יעלו תגמולי הביטוח על ערך החפץ כחדש בהפחתת בלאי ככל שמדובר בחפצי זהב וכסף יקבע ערכם כשווי הוגן.

במקרה בו קיימת קבלה/חשבונית בגין תמורת הרכישה של החפץ, ישלם המבטח את העלות על פי הקבלה/החשבונית (בהתאם לעניין) ובתנאי שהציג המבוטח קבלה בדבר רכישה של החפץ המעידה כי הרכישה בוצעה במהלך השנתיים שקדמו לאירוע.

בכל מקרה, לא ישולם יותר מתקרת תגמולי הביטוח המפורטים בטבלה שבסעיף 6 להלן.

5. במידה והאובדן או הגניבה נגרמו כאשר הכבודה הייתה בחזקתו של המוביל, על המבוטח לפעול כדלקמן:

5.1. לדווח בדבר האובדן או הגניבה למוביל מיד עם גילויים, לקבל ממנו אישור בכתב על קרות האירוע, ולהציג מסמכים אלו למבטח.

5.2. במקרה של טיסה בכלי טיס – על המבוטח להגיש למבטח דוח אי-התאמה בגין הכבודה (PIR - Property Irregularity Report).

5.3. ככל שהמבוטח הגיש דרישה למוביל הוא ישופה רק מעל הפיצוי ששולם על-ידי המוביל ועד לגבולות הפוליסה.

חלק 4 – הרחבות

6. תגמולי הביטוח יחושבו על בסיס השיפוי המפורט בסעיף 4 לעיל, ולא יעלו על הסכומים המפורטים להלן:

	\$2,000	סה"כ כל תגמולי הביטוח במצטבר בגין כל הכיסויים הכלולים בפרק זה. מובהר כי בכל מקרה לא ישולם למבוטח סכום העולה על מגבלת המקסימום.
מתוכם:		
	סכום מקסימלי	סוג הכיסוי
הכל עד לגבולות של אחריות של פרק זה, ובכל מקרה, במצטבר, לא יעלה על \$2,000	\$400	כיסוי מקסימלי בגין פריט בודד (בין אם חפץ ערך ובין אם לא)
	\$500	סה"כ תגמולי הביטוח בגין כל חפצי הערך במצטבר [מובהר כי מצלמה ביחד עם אביזריה ו/או טלפון ביחד עם אביזריו ו/או מחשב ביחד עם אביזריו, יחשבו כפריט בודד]
	\$200	שחזור מסמכי נסיעה

7. המבוטח יישא בתשלום סכום השתתפות עצמית של \$50 בגין כל מקרה ביטוח.

8. איחור בהגעת מטען –

בנוסף למקרה הביטוח המפורט בסעיף 1 לעיל, יהא המבוטח זכאי לשיפוי עד לסך של \$170 בגין רכישת בגדים וחפצים חיוניים אחרים במקרה של איחור בהגעת מטען של למעלה מ-24 שעות מעת הגעת המבוטח ליעדו בחו"ל בגינו נותר המבוטח ללא חפצים חיוניים כאמור.

9. חריגים לכיסוי בגין מטען:

בנוסף לסייגים ולחריגים הכלליים שבחלק 3 בפוליסה, המבטח לא יהיה אחראי ולא ישלם תגמולי ביטוח לפי פרק זה, בגין תביעה הנובעת באופן ישיר ו/או עקיף מכל אחד מהמקרים הבאים, או שארעה במהלכם, או בהקשר אליהם:

9.1. אובדן או גניבה של כסף מזומן, המחאות, המחאות נוסעים, המחאות דואר, שטרי חוב ושטרות למיניהם, כרטיסי טיסה, כרטיסי אשראי, שוברי תשלום, מסמכים, מסמכים עסקיים, מסמכי נסיעה ודרכונים (בעניין מסמכי נסיעה ודרכונים – יחול הכיסוי ביחס לעלות שיחזור המסמכים בגבולות האחריות המפורטים לעיל).

9.2. אובדן או גניבה למשקפיים לסוגיהם ולכל מטרה, עדשות מגע, עזרי שמיעה, שיניים תותבות ו/או כל תותבת אחרת, ותרופות.

9.3. אובדן או גניבה לסחורות עסקיות או מטען עסקי כלשהו.

9.4. עיכוב, תפיסה, החרמה או השמדה על-ידי רשות המכס או כל רשות רשמית אחרת, לרבות חברות תעופה.

9.5. סרטי צילום וחפצי אומנות.

כלל חברה לביטוח בע"מ

ראול ולנברג 36 | קריית עתידים, מגדל 8, תל אביב | מען למשלוח דואר ת.ד. 37070 תל-אביב מיקוד 6136902 | www.clal.co.il

9.6. מוצרי מזון ומשקאות.

10. נספח זה יהיה בתוקף כל עוד ובתנאי שהפוליסה הבסיסית תהא בתוקף.

11. הוראות הפוליסה הבסיסית, ככל שלא שונו מפורשות בנספח זה, ימשיכו לחול ללא כל שינוי.

12. בכל מקרה של סתירה בין הוראות הפוליסה הבסיסית לבין הוראות נספח זה יחולו הוראות הנספח.

נספח הרחבה למכשיר אלקטרוני אחד כיסוי זה יהיה בתוקף רק אם יופיע מפורשות בדף פרטי הביטוח

תמורת תשלום דמי ביטוח כאמור בדף פרטי הביטוח, ובהתאם להצעה, להצהרות ולהודעות שאותן מסר המבוטח למבטח והמהוות חלק בלתי נפרד מנספח זה, יהיה המבוטח זכאי לכיסוי כמוגדר וכמפורט בנספח זה בכפוף להגדרות, לתנאים, להוראות ולסייגים המפורטים להלן, בגבולות אחריות המבטח על פי תנאי נספח זה והוראותיו.

מוצהר ומוסכם כי נספח זה יהא בתוקף רק כנספח לפוליסה שאליה הוא מצורף כמפורט ברשימה (להלן: "הפוליסה הבסיסית"), והוא כפוף לכל תנאי הפוליסה הבסיסית, לרבות חריגיה וסייגיה, ולמעט נושאים המוסדרים מפורשות בנספח זה.

1. מקרה הביטוח - אובדן או גניבה, שנגרם למוצר אלקטרוני של המבוטח, המצוי בחזקתו, אשר נלקח עימו לחו"ל או נמסר מראש למוביל או נרכש במהלך הנסיעה.

2. כמוצר אלקטרוני לעניין הרחבה זו יחשב אחד מהפריטים הבאים, עליו דיווח המבוטח במועד הצטרפותו לפוליסה: מחשב נישא, מצלמה, טלפון סלולרי, טלפון לוויני, ג'.פי.אס, טבלט.

3. בקרות מקרה הביטוח יהיה זכאי המבוטח לשיפוי בגין ערכו של המוצר האלקטרוני שאבד או נגנב, **בגבולות אחריות כמפורט בטבלה בסעיף 4 להלן**, ובלבד שהאובדן או הגניבה נגרמו למוצר האלקטרוני במהלך תקופת הביטוח.

4. בסיס השיפוי:

המבטח ישפה את המבוטח על בסיס הערך הממשי של המוצר האלקטרוני שאבד או נגנב, כפי שיוערך על ידי המבטח. הערכת שווי המוצר האלקטרוני במקרה זה תיקבע על-ידי המבטח ובכל מקרה לא יעלו תגמולי הביטוח על ערך המוצר האלקטרוני כחדש בהפחתת בלאי.

במקרה בו קיימת קבלה/חשבונית בגין תמורת הרכישה של המוצר האלקטרוני, ישלם המבטח את העלות על פי הקבלה/החשבונית (בהתאם לעניין) ובתנאי שהציג המבוטח קבלה בדבר רכישה של המוצר האלקטרוני המעידה כי הרכישה בוצעה במהלך השנתיים שקדמו לאירוע.

בכל מקרה, תגמולי הביטוח יחושבו על בסיס השיפוי המפורט לעיל, ולא יעלו על סכום של \$2,000 בגין פריט אחד.

5. במידה והאובדן או הגניבה נגרמו כאשר המוצר האלקטרוני היה בחזקתו של המוביל, על המבוטח לפעול כדלקמן:

5.1.1. לדווח בדבר האובדן או הגניבה למוביל מיד עם גילויים, לקבל ממנו אישור בכתב על קרות האירוע, ולהציג מסמכים אלו למבטח.

5.1.2. במקרה של טיסה בכלי טיס – על המבוטח להגיש למבטח דוח אי-התאמה בגין המוצר האלקטרוני (PIR - Property Irregularity Report).

- 5.1.3. ככל שהמבוטח הגיש תביעה למוביל הוא ישופה רק מעל הפיצוי ששולם על-ידי המוביל ועד לגבולות הפוליסה.
6. המבוטח יישא בתשלום סכום השתתפות עצמית של \$50 בגין כל מקרה ביטוח.
7. נספח זה יהיה בתוקף כל עוד ובתנאי שהפוליסה הבסיסית תהא בתוקף.
8. הוראות הפוליסה הבסיסית, ככל שלא שונו מפורשות בנספח זה, ימשיכו לחול ללא כל שינוי.
9. בכל מקרה של סתירה בין הוראות הפוליסה הבסיסית לבין הוראות נספח זה יחולו הוראות הנספח.

נספח חיתום - הרחבה למצב בריאות קיים כולל מצב בריאות קיים שאינו יציב

כיסוי זה יהיה בתוקף רק אם יופיע מפורשות בדף פרטי הביטוח

תמורת תשלום דמי ביטוח כאמור בדף פרטי הביטוח, ובהתאם להצעה, להצהרות ולהודעות שאותן מסר המבוטח למבטח והמהוות חלק בלתי נפרד מנספח זה, יהיה המבוטח זכאי לכיסוי כמוגדר וכמפורט בנספח זה בכפוף להגדרות, לתנאים, להוראות ולסייגים המפורטים להלן, בגבולות אחריות המבטח על פי תנאי נספח זה והראותיו.

מוצרה ומוסכם כי נספח זה יהא בתוקף רק כנספח לפוליסה שאליה הוא מצורף כמפורט בדף פרטי הביטוח (להלן: "הפוליסה הבסיסית"); והוא כפוף לכל תנאי הפוליסה הבסיסית, לרבות חריגיה וסייגיה, ולמעט נושאים המוסדרים מפורשות בנספח זה.

1. המבוטח יהיה זכאי לכיסוי בגין הוצאות אשפוז והוצאות רפואיות בחו"ל, לפי סעיף 1 בחלק 2 לפוליסה הבסיסית, בכל הנוגע להחמרה בחו"ל של מחלה שבשלה היה המבוטח בטיפול או בהשגחה בעת צאתו לחוץ לארץ או במשך ששת החדשים שקדמו לצאתו הכול כמפורט בנספח זה ותנאיו.

2. סך כל תגמולי הביטוח במצטבר בגין כל הכיסויים שבפרק "הוצאות אשפוז והוצאות רפואיות בחו"ל" (סעיף 1 בחלק 2 של הפוליסה הבסיסית), בכל הקשור למחלה קיימת, יהיו מוגבלים עד לסכום מצטבר של 250,000 דולר בלבד, וזאת למרות האמור בטבלה שבסעיף 1 בחלק 2 בפוליסה הבסיסית בדבר גבולות האחריות המקסימליים.

3. למרות האמור בסעיף 1.4.3 בפוליסה במקרה בו המבוטח נדרש להאריך את השהייה בחו"ל עקב האמור בסעיף 1.7.1 ו/או האמור בסעיף 1.7.2 בפוליסה, יהיה המבוטח זכאי לכיסוי עבור התקופה המוארכת בגין תרופות הניתנות במרשם ודרושות למבוטח באופן שוטף לטיפול במצבו הרפואי הקיים המכוסה תחת פרק זה, לרבות ביקור רופא לקבלת המרשם, והכל עד תקרה של 3,000 דולר

4. למען הסר ספק, תגמולי הביטוח המשולמים בגין נספח זה בכל הקשור למחלה קיימת יופחתו מתקרת גבול האחריות להוצאות אשפוז והוצאות רפואיות בחו"ל המפורטת בסעיף 1 בחלק 2 בפוליסה הבסיסית.

5. נספח זה יהיה בתוקף כל עוד ובתנאי שהפוליסה הבסיסית תהא בתוקף.

6. הוראות הפוליסה הבסיסית, ככל שלא שונו מפורשות בנספח זה, ימשיכו לחול ללא כל שינוי.

7. בכל מקרה של סתירה בין הוראות הפוליסה הבסיסית לבין הוראות נספח זה יחולו הוראות הנספח.

הרחבה לביטול השתתפות עצמית לרכב שכור בחו"ל בהתאם לחוזה ההשכרה כיסוי זה יהיה בתוקף רק אם יופיע מפורשות בדף פרטי הביטוח

תמורת תשלום דמי ביטוח כאמור בדף פרטי הביטוח, ובהתאם להצעה, להצהרות ולהודעות שאותן מסר המבוטח למבטח והמהוות חלק בלתי נפרד מנספח זה, יהיה המבוטח זכאי לכיסוי כמוגדר וכמפורט בנספח זה בכפוף להגדרות, לתנאים, להוראות ולסייגים המפורטים להלן, בגבולות אחריות המבטח על פי תנאי נספח זה והוראותיו.

מוצהר ומוסכם כי נספח זה יהא בתוקף רק כנספח לפוליסה שאליה הוא מצורף כמפורט ברשימה (להלן: "הפוליסה הבסיסית"), והוא כפוף לכל תנאי הפוליסה הבסיסית, לרבות חריגיה וסייגיה, ולמעט נושאים המוסדרים מפורשות בנספח זה.

1. הגדרות –

1.1 "חוזה ההשכרה":

חוזה בין המבוטח לבין חברת השכרת הרכב בחו"ל.

1.2 "המבוטח":

המבוטח אשר שמו נקוב בחוזה ההשכרה עם חברת ההשכרה.

1.3 "דמי השתתפות עצמית":

חלקו של המבוטח בהוצאה בגין גניבה או נזק שייגרם לרכב או לצד שלישי בהתאם לחוזה ההשכרה.

1.4 "רכב":

רכב פרטי או מסחרי שמשקלו אינו עולה על 3.5 טון ויעודו לשמש העברת נוסעים/סחורות בכבישים סלולים והכל למעט רכב דו גלגלי וקרוואן, מכל סוג שהם.

2. מקרה הביטוח –

המבוטח נדרש לשלם דמי השתתפות עצמית מכוח חוזה ההשכרה, לחברת השכרת הרכב.

3. בסיס השיפוי:

המבטח ישפה את המבוטח עבור דמי השתתפות עצמית שנשא המבוטח בפועל או עליו לשאת בהתאם לחוזה ההשכרה בעת היות הרכב שכור ע"י המבוטח בהתאם לחוזה ההשכרה ובתקופת הביטוח ועד לסכום מירבי של 2,000 (אלפיים) דולר לתקופת הביטוח.

4. חריגים לכיסוי זה:

בנוסף לסייגים ולחריגים הכלליים שבחלק 3 בפוליסה, המבטח לא יהיה אחראי ולא ישלם תגמולי ביטוח לפי פרק זה, בגין תביעה הנובעת באופן ישיר ו/או עקיף מכל אחד מהמקרים הבאים, או שארעה במהלכם, או בהקשר אליהם:

- 4.1 נזק תוצאתי מכל סוג שהוא.
- 4.2 שימוש ברכב כאשר לנהג לא היה רישיון תוקף לארץ האירוע. במקרה שבארץ האירוע אי צורך ברישיון נהיגה תקף לכלי הרכב הרלוונטי, יינתן כיסוי על פי כיסוי זה רק אם למבוטח היה רישיון ישראלי תקף ו/או רישיון בינלאומי תקף לסוג כלי הרכב שבו נהג המבוטח.
- 4.3 בעיה מכאנית ברכב, נזק לצמיגים, שמשות ומראות למעט אם ניזוקו כתוצאה מאירוע תאונתי.
- 4.4 שימוש ברכב בניגוד למוסכם בחוזה ההשכרה.
- 4.5 נהיגת המבוטח או אדם אחר הנוהג ברשות המבוטח בהיותו תחת השפעת סמים.
- 4.6 שימוש ברכב למטרות תחרות מכל סוג שהוא.
- 4.7 מעשה זדון ו/או מעשה פלילי שנעשה ע"י השוכר ו/או הנהג.
- 4.8 שימוש ברכב שלא בכביש סלול וייעודי לשימוש כל סוגי הרכב.

5. נספח זה יהיה בתוקף כל עוד ובתנאי שהפוליסה הבסיסית תהא בתוקף.
6. הוראות הפוליסה הבסיסית, ככל שלא שונו מפורשות בנספח זה, ימשיכו לחול ללא כל שינוי.
7. בכל מקרה של סתירה בין הוראות הפוליסה הבסיסית לבין הוראות נספח זה יחולו הוראות הנספח.

הרחבה לביטול השתתפות עצמית בגין אירוע רפואי כיסוי זה יהיה בתוקף רק אם יופיע מפורשות בדף פרטי הביטוח

תמורת תשלום דמי ביטוח כאמור בדף פרטי הביטוח, ובהתאם להצעה, להצהרות ולהודעות שאותן מסר המבוטח למבטח והמהוות חלק בלתי נפרד מנספח זה, יהיה המבוטח זכאי לכיסוי כמוגדר וכמפורט בנספח זה בכפוף להגדרות, לתנאים, להוראות ולסייגים המפורטים להלן, בגבולות אחריות המבטח על פי תנאי נספח זה והוראותיו.

מוצהר ומוסכם כי נספח זה יהא בתוקף רק כנספח לפוליסה שאליה הוא מצורף כמפורט ברשימה (להלן: "הפוליסה הבסיסית"), והוא כפוף לכל תנאי הפוליסה הבסיסית, לרבות חריגה וסייגיה, ולמעט נושאים המוסדרים מפורשות בנספח זה.

1. סעיף 1.12 לחלק 2 בפוליסה הבסיסית, בעניין תשלום סכום השתתפות עצמית בגין אירוע רפואי, בטל ומבוטל.
2. נספח זה יהיה בתוקף כל עוד ובתנאי שהפוליסה הבסיסית תהא בתוקף.
3. הוראות הפוליסה הבסיסית, ככל שלא שונו מפורשות בנספח זה, ימשיכו לחול ללא כל שינוי.
4. בכל מקרה של סתירה בין הוראות הפוליסה הבסיסית לבין הוראות נספח זה יחולו הוראות הנספח.

הרחבה לעיסוק בספורט כיסוי זה יהיה בתוקף רק אם יופיע מפורשות בדף פרטי הביטוח

תמורת תשלום דמי ביטוח כאמור בדף פרטי הביטוח, ובהתאם להצעה, להצהרות ולהודעות שאותן מסר המבוטח למבטח והמהוות חלק בלתי נפרד מנספח זה, יהיה המבוטח זכאי לכיסוי כמוגדר וכמפורט בנספח זה בכפוף להגדרות, לתנאים, להוראות ולסייגים המפורטים להלן, בגבולות אחריות המבטח על פי תנאי נספח זה והוראותיו.

מוצהר ומוסכם כי נספח זה יהא בתוקף רק כנספח לפוליסה שאליה הוא מצורף כמפורט ברשימה (להלן: "הפוליסה הבסיסית"), והוא כפוף לכל תנאי הפוליסה הבסיסית, לרבות חריגיה וסייגיה, ולמעט נושאים המוסדרים מפורשות בנספח זה.

1. האמור בסעיף 1.1 לחלק 3 בפוליסה הבסיסית, בעניין חריג עיסוק בספורט, בטל ומבוטל.
2. נספח זה יהיה בתוקף כל עוד ובתנאי שהפוליסה הבסיסית תהא בתוקף.
3. הוראות הפוליסה הבסיסית, ככל שלא שונו מפורשות בנספח זה, ימשיכו לחול ללא כל שינוי.
4. בכל מקרה של סתירה בין הוראות הפוליסה הבסיסית לבין הוראות נספח זה יחולו הוראות הנספח.

הרחבה נוספת לכבודה

כיסוי זה יהיה בתוקף רק אם יופיע מפורשות בדף פרטי הביטוח

תמורת תשלום דמי ביטוח כאמור בדף פרטי הביטוח, ובהתאם להצעה, להצהרות ולהודעות שאותן מסר המבוטח למבטח והמהוות חלק בלתי נפרד מנספח זה, יהיה המבוטח זכאי לכיסוי כמוגדר וכמפורט בנספח זה בכפוף להגדרות, לתנאים, להוראות ולסייגים המפורטים להלן, בגבולות אחריות המבטח על פי תנאי נספח זה והוראותיו.

מוצהר ומוסכם כי נספח זה הוא בתוקף רק כנספח לפוליסה שאליה הוא מצורף כמפורט ברשימה (להלן: "הפוליסה הבסיסית"), והוא כפוף לכל תנאי הפוליסה הבסיסית, לרבות נספח הרחבה לכבודה, חריגה וסייגיה, ולמעט נושאים המוסדרים מפורשות בנספח זה.

1. במקום הטבלה שבסעיף 6 להרחבה לכבודה, תבוא הטבלה הבאה:

\$6,000	סה"כ כל תגמולי הביטוח במצטבר בגין כל הכיסויים הכלולים בפרק זה. מובהר כי בכל מקרה לא ישולם למבוטח סכום העולה על מגבלת המקסימום.	
מתוכם:		
	סוג הכיסוי:	סכום מקסימלי
הכל עד לגבולות אחריות של פרק זה, ובכל מקרה, במצטבר, לא יעלה על \$6,000	כיסוי מקסימלי בגין פריט בודד (בין אם חפץ ערך ובין אם לא)	\$650
	סה"כ תגמולי הביטוח בגין כל חפצי הערך במצטבר (מובהר כי מצלמה ביחד עם אביזריה ו/או טלפון ביחד עם אביזריו ו/או מחשב ביחד עם אביזריו, יחשבו כפריט בודד)	\$800
	שחזור מסמכי נסיעה	\$200

2. נספח זה יהיה בתוקף כל עוד ובתנאי שהפוליסה הבסיסית תהא בתוקף.
3. הוראות הפוליסה הבסיסית וההרחבה לכבודה, ככל שלא שונו מפורשות בנספח זה, ימשיכו לחול ללא כל שינוי, לרבות תשלום השתתפות עצמית.
4. בכל מקרה של סתירה בין הוראות הפוליסה הבסיסית ו/או ההרחבה לכבודה לבין הוראות נספח זה יחולו הוראות הנספח.

במקרה אירוע רפואי

יש להמציא מסמכים רפואיים מפורטים כולל דיאגנוזה, פירוט הטיפול שניתן, קבלות תשלום או חשבונות ולשלוח אלינו בצרוף ערכה להגשת תביעה (*)

תביעת מטען

ארע אבדן או גניבה למטען, יש להמציא לחברת הביטוח אישור מהמשטרה בחו"ל, מוביל המטען, בית המלון.

במידה והאירוע אירע בהחזקתם של מובילים למיניהם (חברות תעופה/חברות אוטובוסים/רכבות/אניות) יש להודיע להם מידית על קרות האירוע, לקבל אישור בכתב על כך ולהציגו לחברת הביטוח. גניבה ו/או אבדן כאמור יש לדווח למשטרה במקום האירוע תוך 24 שעות מקרות האירוע ולקבל על כך אישור מפורט כולל פירוט החפצים שאבדו או נגנבו. יש לשלוח מסמכים וקבלות בצרוף ערכה להגשת תביעה (*)

(*) את הערכה ניתן להוריד מאתר החברה www.clal.co.il

את מסמכי התביעה יש לשלוח לכתובת:

כלל חברה לביטוח בע"מ - מחלקת תביעות חו"ל

רח' ראול ולנברג 36 תל-אביב ת.ד. 37070 מיקוד 6136902

להגשת תביעה און ליינ www.clal.co.il

הארכת ביטוח

במידה ונסיעתך מתארכת מעבר לתקופת הפוליסה ניתן לפנות למוקד דרכונית לאומית בטלפון 03-9420425 טרם מועד סיום הפוליסה, על מנת לבחון אפשרות להארכת תוקף הפוליסה.

טיפים קטנים

- על מנת להקל במקרה גניבה או אבדן מומלץ לשמור צילום דרכון בסמרטפון או במחשב הנייד שלך.
- אל תשלח תרופות, עזרים רפואיים, כסף ודברי ערך במטען - קח אותם אתך במטען היד.

כל שירותי מוקדי החירום מכל מקום בעולם ובכל זמן:

- ✓ שירות רופא Online - שיחת וידאו עם רופא דובר עברית
- ✓ איתור חיפוש וחילוץ נעדרים (לרוכשים כיסוי זה)
- ✓ מוקד תשלום תביעות מייד "CLAL EXPRESS"
- ✓ הגשת תביעה לאחר החזרה לארץ
- ✓ הארכת ביטוח ומידע נוסף



זמינים בשבילכם 24/7:

בטל': 972-3-9420425



באפליקציה "הלחצן של כלל"

בדוא"ל: info@medassis.org

בפקס: 972-3-6440107

ב-WHATSAPP (הודעות בלבד): 054-4557755